



BIURO ROZWOJU I REALIZACJI PROJEKTÓW BUDOWLANYCH

„HOL-BUD” sp. z o.o.

PROJEKTOWANIE, NADZÓR I WYKONAWSTWO BUDOWLANE

EGZ. 1.

PROJEKT TECHNICZNY

**BUDOWA WIELOFUNKCYJNEGO BOISKA SPORTOWEGO
W MIEJSCOWOŚCI SKRZESZEWY**

KATEGORIA OBIEKTU BUDOWLANEGO V

Inwestor:

Urząd Gminy Pacyna
ul. Wyzwolenia 7, 09-541 Pacyna

Adres:

Skrzeszewy 21, 09-541 Pacyna
Działka nr ewid. 310
Obręb: 0020 Skrzeszewy,
Jednostka ewidencyjna: 140403_2 Pacyna

Projektant:

mgr inż. arch. Tomasz Reszkowski
uprawnienia w specjalności konstrukcyjno-budowlanej
nr MAZ/0159/PWOK/03

G M I N A P A C Y N A
09-541 Pacyna, ul. Wyzwolenia 7
tel./fax 24 285 80 54, 285 80 64
www.bip.pacyna.mazowsze.pl
e-mail: gmina@pacyna.mazowsze.pl
NIP 6710664167 REGON 14040310

WOJT
Krzysztof Woźniak

marzec 2021 rok

ARCHITEKTURA

OPIS TECHNICZNY

1. Podstawa opracowania

Jako podstawę opracowania przyjęto:

- zlecenie Inwestora,
- mapę do celów opiniodawczych w skali 1: 500,
- zaakceptowaną koncepcję przez Inwestora.

2. Przedmiot opracowania

Przedmiotem opracowania jest projekt obejmujący budowę wielofunkcyjnego boiska sportowego w skład którego wchodzi:

- a) boisko wielofunkcyjne do piłki koszykowej, siatkowej, tenisa i piłki ręcznej o nawierzchni ze sztucznej trawy,
- b) boisko do piłki nożnej o nawierzchni z trawy naturalnej
- c) piłkochwyty i ogrodzenie,
- d) oświetlenie terenu
- e) wyposażenie boiska oraz tablicę informacyjną, stojak na rowery, kosz na śmieci, ławkę

3. Lokalizacja

Inwestycja zlokalizowana jest w Skrzyszewach, na działce budowlanej nr ewid. 310.

4. Istniejący stan zagospodarowania działki

Przedmiotowa działka usytuowana jest w Skrzyszewach. Na działce znajduje się budynek oświaty, boisko szkolne o nawierzchni trawiastej, plac zabaw dla dzieci oraz zieleń niska i wysoka.

Działka posiada dostęp do drogi publicznej poprzez istniejące zjazdy na drogę wojewódzką oraz drogę powiatową.

Przez teren działki przebiega sieć wodociągowa i telekomunikacyjna. Działka jest częściowo ogrodzona. Istniejący budynek oświaty posiada przyłącze wodociągowe, telekomunikacyjne i elektroenergetyczne. Na działce znajduje się również szambo szczelne i hydrant p/poż. Na działce zlokalizowany jest piłkochwyt o wys. 6m o konstrukcji stalowej przeznaczony do rozbiórki

5. Projektowane zagospodarowanie działki

Zaprojektowano następujące elementy:

- boisko wielofunkcyjne do piłki koszykowej, siatkowej, tenisa i ręcznej o nawierzchni ze sztucznej trawy,
- boisko do piłki nożnej o nawierzchni z trawy naturalnej,
- ogrodzenie i piłkochwyty,
- lampa oświetleniowa.
- wyposażenie boisk
- tablica informacyjna – 1szt.
- stojak na 10 rowerów -1szt.

- kosz na śmieci -1szt.,
- ławka - 1szt.
- lampa solarne oświetleniowa 1szt.

Boiska będą wykonane częściowo w miejscu istniejącego boiska do piłki nożnej o nawierzchni trawiastej a w pozostałej części w miejscu istniejących terenów zielonych.

Projektowane obiekty budowlane nie wymagają zaopatrzenia media.

Oświetlenie boisk będzie odbywać się za pomocą projektowanego oświetlenia – 1 lampy solarnej podwójnej.

Odprowadzenie wód opadowych z terenu utwardzonego odbywać się będzie powierzchniowo na tereny biologicznie czynne na działce Inwestora. Odprowadzenie wód opadowych z terenu boisk szkolnych odbywać się będzie bezpośrednio do gruntu.

6. Zestawienie powierzchni

Powierzchnia działki budowlanej – 1,08 ha

W tym powierzchnia:

- boisko wielofunkcyjne do piłki siatkowej, koszykowej i tenisa – 928,4 m²
- boiska do piłki nożnej – 2074,00 m²
- Piłkochwyty 6m z siatki stalowej i siatki polipropylenowej – długości łącznej 72m
- piłkochwyty/ ogrodzenie 4,5m z siatki stalowej i siatki polipropylenowej – o długości łącznej 181m,

Dane dotyczące obiektów przewidzianych do rozbiórki podane w dalszej części opisu.

7. Pozostałe dane o terenie

Przedmiotowa inwestycja usytuowana na terenie istniejącej szkoły i przedszkola w Skrzyszewach. Działka nr ewid. 310 nie znajduje się na terenie, który jest wpisany do rejestru zabytków i tym samym nie podlega ochronie konserwatorskiej oraz nie znajduje się w obszarach ochrony dziedzictwa kulturowego i zabytków oraz dóbr kultury współczesnej.

W obrębie planowanej inwestycji nie występują tereny podlegające szczególnej ochronie przyrody. Działka nie jest objęta ochroną przyrody.

Projektowana inwestycja nie wpłynie ujemnie na obiekty i działki sąsiednie i nie spowodują zmiany ukształtowania terenu.

Przedsięwzięcie spełnia wymagania dotyczące ochrony przed nadmiernym hałasem, wibracjami, zanieczyszczeniami powietrza, wody i gleby.

Obszar oddziaływania obiektu ogranicza się do przedmiotowej działki budowlanej będącą własnością Inwestora a zakres inwestycji nie wymaga utworzenia obszaru oddziaływania.

Projektowana inwestycja nie jest inwestycją uciążliwą dla terenów sąsiednich.

Projektowana inwestycja nie będzie stanowiła zagrożenia dla środowiska oraz higieny i zdrowia użytkowników projektowanego obiektu i ich otoczenia.

Podczas prac zachowana zostanie ochrona pobliskiej zieleni i stosunki wodne.

Teren inwestycji nie znajduje się w obszarach szczególnej ochrony środowiska i zdrowia ludzi, przyrody i krajobrazu.

Inwestycja nie znajduje się na terenach eksploatacji górniczej.

Interesy osób trzecich nie będą naruszone.

Inwestycja spełnia wymagania zawarte w §12, 13, 60, 271, 272, 273 Rozporządzenia Ministra Infrastruktury z dnia 12 kwietnia 2002 r. w sprawie warunków technicznych, jakim powinny odpowiadać budynki i ich usytuowanie (Dz. U. Nr 75, poz. 690 z późn. zmianami).

Wszystkie zastosowane materiały są niepalne lub trudno zapalne oraz posiadają świadectwa dopuszczenia do stosowania w budownictwie.

8. Zbliżenia i kolizje

Z uwagi na niewielkie zagłębienie projektowanych elementów sportowych i utwardzenia terenu nie nastąpi kolizja z uzbrojeniem terenu. Należy bezwzględnie zastosować wszystkie warunki wynikające z uzgodnień załączonych do projektu.

9. Opis elementów zagospodarowania terenu

Na przedmiotowej działce zaprojektowano:

a. Tereny zielone

Wszystkie tereny nieutwardzone, które na wskutek prowadzenia inwestycji zostały zniszczone należy zagospodarować zielenią niską. Grunt należy oczyścić z resztek po budowlanych, spulchnić i użyźnić oraz obsiać i obsadzić w maksymalnym stopniu.

b. Utwardzenie terenu

Utwardzenie terenu zaprojektowano z kostki betonowej gr. 6 cm w kolorze szarym.

Warstwy utwardzenia dla kostki gr. 6 cm:

- grunt rodzimy
- warstwa odsączająca z piasku gr. 10 cm
- podbudowa z chudego betonu gr. 15 cm,
- podsypka cementowo-piaskowa gr. 3 cm
- kostka betonowa gr. 6 cm
- obrzeża betonowe 8x30x100 cm.

c. Boisko wielofunkcyjne do koszykówki, siatkówki, tenisa i ręcznej

Zaprojektowano boisko o wymiarach całkowitych 42,20m x 22,20m o nawierzchni syntetycznej typu „sztuczna trawa” i podbudowie z kruszywa łamanego o łącznej powierzchni 928,4 m².

Warstwy nawierzchni i podbudowy:

- grunt rodzimy
- warstwa odsączająca z piasku 0-02mm gr. 20 cm
- warstwa konstrukcyjna dolna z kruszywa łamanego o frakcji 31,5-63 mm , gr. 12-16 cm (układana ze spadkiem)
- warstwa konstrukcyjna górna klinująca z kruszywa łamanego o frakcji 4-31,5 mm, gr. 8 cm
- warstwa wyrównująca z miążu kamiennego o frakcji 0,075-4 mm o gr. 3 cm
- sztuczna trawa wysokość włókna 12 mm,
- wypełnienie trawy: piasek kwarcowy.

Warstwy z kruszywa łamanego należy stabilizować mechanicznie.
Poszczególne warstwy należy wykonać zgodnie ze specyfikacją techniczną.

Parametry techniczne nawierzchni

Do wykonania nawierzchni boiska należy użyć trawy syntetycznej o następujących parametrach:

- Włókno – PE taśma fibrylowana
- Osnowa – 100% PP
- Wzmocnienie osnowy SBR Latex
- wysokość włókien [mm] – min. 15-17
- gęstość [włókien/m²] – min. 88.188
- ilość pęczków / m² – min. 44.094
- ciężar nitki min. 6600 Dtex,

Sztuczną trawę należy wypełnić piaskiem krzemowym 0,3-0,8mm w ilości ok. 16kg/m². Boisko należy oddzielić od pozostałych elementów terenu za pomocą obrzeży betonowych 8x30x100 cm ustawianych na ławie betonowej z betonu C12/15 z oporem. Na boisku umieścić linie zgodnie z rys. 2.

Na powierzchni boiska należy wyprofilować spadki o wartości min. 0,50%.

Boisko będzie ogrodzone siatką stalową ocynkowaną /polipropylenową o wys.4,5m. Ogrodzenie będzie pełniło rolę piłko chwyty.

Nawierzchnia winna posiadać:

- Certyfikat lub deklarację zgodności z normą PN-EN15330-1:2008;lub aprobatą techniczną ITB, rekomendacja ITB,
- Atest PZH lub równoważny dla oferowanej nawierzchni i wypełnienia
- Karta techniczna oferowanej nawierzchni, potwierdzona przez producenta,
- Autoryzacja producenta trawy syntetycznej, wystawiona dla wykonawcy na realizowaną inwestycję wraz z potwierdzeniem gwarancji udzielanej przez producenta na tę nawierzchnię.

Konserwacja nawierzchni

- Usuwać śmieci i przedmioty o ostrych krawędziach mogące uszkodzić nawierzchnię,
- W miarę potrzeb prostować włókna oraz wyrównywać poprzesuwane wypełnienie (np. poprzez czesanie szczotkami)
- Na bieżąco kontrolować stan wypełnienia i w miarę potrzeb uzupełniać je (szczególnie na mocno obciążonych obszarach boiska),
- Powstałe podczas eksploatacji uszkodzenia (np. przebicia, miejscowe odklejania się trawy itp.) na bieżąco usuwać,
- Zapobiegać miejscowym wyrastaniu mchów i chwastów (szczególnie w miejscach zacienionych, np. poprzez regularne czesanie trawy),

- By zapobiegać zagęszczaniu wypełnienia i zamknięcia nawierzchni zaleca się co ok. rok przeprowadzać zabieg rozgęszczenia.

Kolorystyka nawierzchni

Nawierzchnia koloru zielonego.

Linie pola gry wklejane: szerokość 5 cm, kolory dla poszczególnych dyscyplin sportowych.

Boisko wyposażyć w dwie bramki stalowe wraz z siatkami do piłki ręcznej, słupki do piłki siatkowej wraz z siatką, słupki do tenisa wraz z siatką oraz dwa słupki z tablicą, koszem i siatką do koszykówki. Słupki do piłki siatkowej i tenisa z możliwością demontażu.

Wypożyczenie boiska do piłki koszykowej

Stojak stalowy ocynkowany regulowany o wysięgu 160cm, tablica 180x105cm, obręcz uchylna, siateczka do obręczy.

- obręcz do koszykówki standard i siatka do obręczy – 2 sztuki
- tablica do koszykówki epoksydowa o wym. 105 x 180cm – 2 sztuki
- mechanizm regulacji wysokości – 2 sztuki
- konstrukcja do koszykówki montowana w fundamencie – 2 sztuki

Wypożyczenie boiska do piłki siatkowej

Słupki montowane w tulejach z regulacją wysokości mocowania siatki i mechanizmem naciągowym, siatka całosezonowa.

- słupki do siatkówki, aluminiowe, wielofunkcyjne (badminton, siatkówka) – 2 sztuki
- siatka do siatkówki – 1 sztuka

Wypożyczenie boiska do tenisa

Słupki montowane w tulejach z regulacją wysokości mocowania siatki i mechanizmem naciągowym, siatka całosezonowa.

- słupki do siatkówki, aluminiowe, wielofunkcyjne (tenis) – 2 sztuki
- siatka do tenisa – 1 sztuka

Wypożyczenie boiska do piłki ręcznej

- bramka do piłki ręcznej – mocowana na stałe w tulejach – 2 sztuki
- siatka do bramek – 2 sztuki

Kolorystyka nawierzchni boiska

Pole gry w kolorze zielonym.

Strefy wybiegu w kolorze zielonym.

Linie pola gry koszykówki malowane: szerokość 5 cm, kolor niebieski

Linie pola gry do siatkówki malowane: szerokość 5 cm, kolor pomarańczowy.

Linie pola gry do tenisa malowane: szerokość 5 cm, kolor biały.

Linie pola gry do piłki ręcznej: szerokość 5cm kolor czerwony

d. Boisko do piłki nożnej

Zakres rzeczowy zagospodarowania obejmuje:

- Boisko do gry w piłkę nożną o wym. 34x61m. Nawierzchnia boiska z trawy naturalnej.

Linie malowane wapnem w kolorze białym szerokości 10cm.

Boisko wyposażone będzie w dwie bramki stałe o wymiarach 5x2m mocowane w tulejach.

Warstwy nawierzchni i podbudowy:

- grunt rodzimy
- siatka przeciw kretom
- Warstwa nośna z mieszanki glebowo-piaskowej z dodatkiem torfu, gr. 20 cm zwałowana

Wyposażenie

- | | |
|---|------------|
| - bramki aluminiowe mocowane w tulejach | – 2 sztuki |
| - siatki do bramek | – 2 sztuki |
| - chorągiewki | – 4 sztuki |

Kolorystyka nawierzchni

Linie pola gry kredowane: szerokość 10 cm, kolor biały.

e. Piłkochwyty

Za bramkami boiska do piłki nożnej zaprojektowano piłkochwyty o wysokości 6,0m z siatki ocynkowanej powlekanej do wysokości 2,0m i dalej siatka polipropylenowa rozpiętych na słupach stalowych i rozstawie maksymalnym 4m.

Pozostałe ogrodzenie pełniące funkcje piłko chwyków zaprojektowano z siatki ocynkowanej powlekanej i polipropylenowej rozpiętych na słupach stalowych wysokości 4,5m i rozstawie maksymalnym 4m.

Wymagania techniczne dla piłkochwyków

Słupki piłkochwyków należy wykonać z rury ocynkowanej powleczonej elektrostatycznie poliestrowym lakierem proszkowym w koloru zielonego(zgodne z normą DIN/EN-ISO10025 PN-88/H-84020, PN-73/H-93460, PN-EN 10204).

Słupki o wymiarach 100,0x100,0mm należy zabetonować w stopach o wymiarach 50x50x100cm posadowionych poniżej lokalnej granicy przemarzania.

Słupki należy zamknąć u góry kapturkami z tworzywa sztucznego.

Wykopy należy wykonywać z zachowaniem szczególnej ostrożności z uwagi istniejące i projektowane uzbrojenie.

Słupki piłkochwyków należy połączyć ściągami poziomymi z linki stalowej gr. 3 mm na dole i górze piłkochwytu oraz na wysokości 2,00 i 4,0 m.

Na konstrukcji piłkochwytu należy rozpiąć siatkę ocynkowana powlekaną o oczkach 80 x 80 mm. I grubości drutu min. 4 mm, koloru zielonego odporną na promienie ultrafioletowe UV.

Pod piłkochwytyami zaprojektowano utwardzenie terenu o szer. 50cm w postaci ścianek oporowych o wysokości do 1m.

W miejscach gdzie nie stępuje skokowa zmiana poziomu terenu można zastosować utwardzanie w postaci kostki betonowej gr.6cm ograniczonej opornikami o wym. 8x30x100cm na ławie betonowej

f. Wypożenie boiska

Na terenie utwardzonym zaprojektowano wypożenie boisk w postaci stojaków na rowery 10 miejscowe – 1szt., kosz na śmieci 1szt. – tablice informacyjne 1szt. ławek – 1szt. Wszystkie elementy zależy zamontować na stałe za pomocą fundamentów prefabrykowanych lub wylewanych na placu budowy o wym. ϕ 30cm i głębokości 100cm. Rozstaw fundamentów należy dobrać do otworów montażowych elementów wypożenia boiska.

Tablica informacyjna

- szerokość 1,20m,
- wysokość 2,50m,
- konstrukcja: stal lakierowana kolor RAL 7021,
- płyta ekspozycyjna: płyta HPL lakierowana.

Kosz na śmieci

- wysokość 0,80m,
- średnica 0,6m
- konstrukcja: stal lakierowana kolor RAL 7021, beton

ławka

- długość 1,80m
- wysokość 0,45m,
- szerokość 0,45m
- konstrukcja: stal lakierowana kolor RAL 7021, drewno, beton

stojak na rowery

- 10 rowerów
- konstrukcja: stal lakierowana kolor RAL 7021, beton

10. Sposób wykonywania robót:

Roboty będą wykonywane zgodnie z obowiązującymi przepisami oraz zasadami wiedzy technicznej. Teren w trakcie robót będzie zabezpieczony przed dostępem osób nieuprawnionych.

Budowa boiska i wykonanie robót budowlanych będzie wykonywana przez wykonawcę, któremu inwestor powierzy wykonanie budowy i robót.

Osoby wykonujące budowę będą przeszkolone w zakresie BHP.

Teren po dokonaniu budowy i wykonaniu robót zostanie uporządkowany. W wyniku budowy i wykonania robót nie powstaną odpady niebezpieczne.

Odpady zostaną wywiezione na wysypisko śmieci. Wszystkie pozostałości z budowy i wykonania robót będą w odpowiedni sposób zagospodarowane.

Teren robót będzie wygradzony taśmą ostrzegawczą.

Wszelkie roboty budowlane będą prowadzone zgodnie z zasadami wiedzy technicznej oraz z obowiązującymi przepisami.

Wszystkie roboty będą wykonywane z terenu działki inwestora.

Projektowana inwestycja nie wpłynie negatywnie na istniejące budynki i obiekty zlokalizowane na działkach sąsiednich.

Projektowana inwestycja nie będzie stanowiła zagrożenia dla środowiska oraz higieny i zdrowia użytkowników projektowanego obiektu i ich otoczenia.

Projektowana inwestycja nie jest inwestycją uciążliwą dla terenów sąsiednich.

Roboty wykonywane w pobliżu istniejącego uzbrojenia terenu należy wykonywać ręcznie, pod nadzorem osób upoważnionych przez właściciela danego uzbrojenia, z uwzględnieniem zasad bezpieczeństwa.

OPIS I OCENA TECHNICZNA (EKSPERTYZA) ISTNIEJĄCEGO BOISKA NA DZIAŁCE NR EWID. 310 W SKRZESZEWACH.

1. Opis obiektów.

Istniejące boisko – o nawierzchni z trawy naturalnej jest w złym stanie technicznym

Istniejące boisko o nawierzchni z trawy naturalnej posiada liczne nierówności i jest zaniedbane.

Istniejący Piłkochwyt o konstrukcji stalowej jest w złym stanie technicznym i należy go zdemnotować

OPIS ROZBIÓRKI PIŁKOCHWYTU

Teren po dokonaniu rozbiórki należy uporządkować. Rozbiórkę należy wykonywać pod nadzorem osoby uprawnionej. W wyniku rozbiórki nie powstaną odpady niebezpieczne. Odpady z rozbiórki zostaną wywiezione na wysypisko śmieci. Wszystkie odpady z rozbiórki będą odpadami komunalnymi.

Wszelkie roboty budowlane należy prowadzić zgodnie z zasadami wiedzy technicznej oraz z obowiązującymi przepisami.

Teren rozbiórki należy zabezpieczyć przed dostępem osób nieupoważnionych.

Rozbiórkę mogą wykonywać osoby przeszkolone w tym zakresie.

Teren rozbiórki jest częściowo ogrodzony – istniejące ogrodzenie działki, jednak na czas rozbiórki teren rozbiórki należy dodatkowo wygrodzić.

Roboty rozbiórkowe związane z rozbiórką obiektów przy istniejącym uzbrojeniu terenu będą wykonywane ręcznie. Pozostałe roboty rozbiórkowe związane z rozbiórką zostaną wykonane za pomocą sprzętu mechanicznego – koparek i spychów z uwzględnieniem zasad bezpieczeństwa ludzi i mienia.

Wszelkie roboty należy prowadzić z terenu działki inwestora. W przypadku konieczności wejścia z robotami na teren sąsiedniej działki, Inwestor wystąpi o zgodę do właściciela nieruchomości na wejście w teren lub zastosuje przepis art. 47 ustawy Prawo budowlane.



UWAGA

Granice nie spełniają wymagań określonych
w Rozporządzeniu Ministra rozwoju Regionalnego i Budownictwa
w sprawie ewidencji gruntów i budynków

SZKIC SYTUACYJNY

LEGENDA

- 1 Projektowane bosko wielofunkcyjne o nawierzchni ze szlaczanej trawy
- 2 Projektowane bosko o nawierzchni z trawy naturalnej
- 3 Projektowane ławki
- 4 Projektowane kiesz na śmieci
- 5 Projektowana tablica informacyjna
- 6 Projektowane piłkochwyty Hx4,0m
- 7 Projektowane piłkochwyty Hx4,5m
- 8 Projektowana lampa oświetleniowa
- 9 Projektowane stojak na rowery


- Granica działki objętej opracowaniem
 Projektowane nawierzchnia - szfuczna trawa
 Projektowane nawierzchnia - trawa naturalna
 Projektowane utwardzenie terenu chodnika

- ☐ A Pitkocht do rozbiórki
☐ B Istniejący budynek oświaty

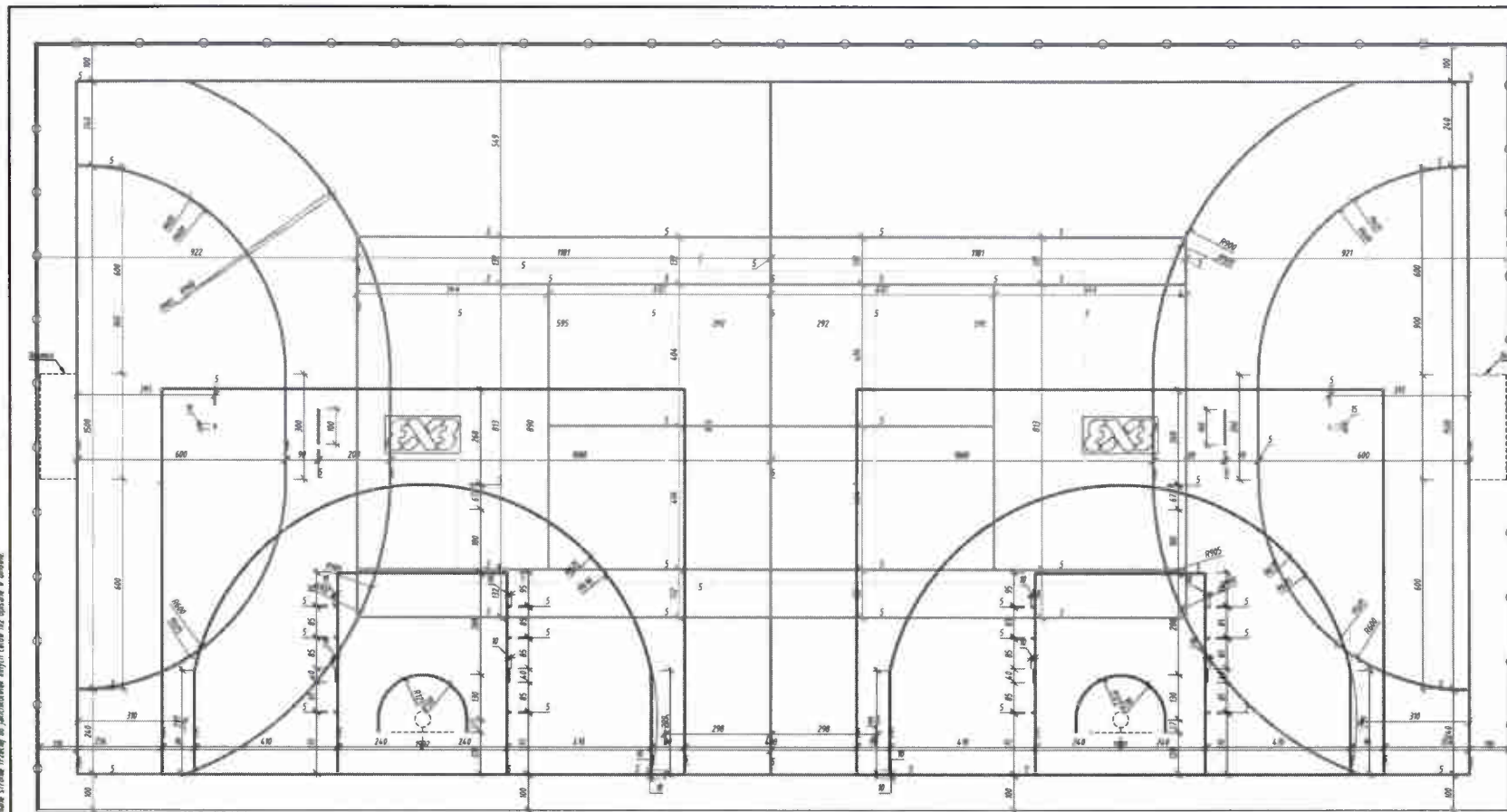
Wzrostu nie spełniała wymagań określonych
w Rozporządzeniu Ministra rozwoju Regionalnego, Budownictwa
i sprawach środowiska gruntów i budynków:

[illegible]

Przedstawiamy Państwu wyniki badań, w których wykorzystano nowoczesne metody pomiarowe. Wyniki badań rozpatrywamy z punktu widzenia możliwości ich wykorzystania w praktyce. Dane, które zostały przedstawione, są w całości własnością firmy "TOL-TEC" sp. z o.o. i nie mogą być wykorzystywane bez zgody właściciela. Wyniki badań zostały opracowane przez zespół inżynierów z Zakładu Inżynierii i Techniki Komputerowej Politechniki Wrocławskiej.

		BIURO ROZWOJU I REALIZACJI PROJEKTÓW BUDOWLANYCH HOL-BUD sp. z o.o. Bielszym, ul. Piłsudskiego 144, tel./fax: 015 235 42 85	
Nazwa obiektu BUDOWA WIELOPOLNYCH BOISKI SPORTOWEJ W MIEJSCOWOŚCI SZKARZEWY			
Inwestor Urząd Gminy Pacyna ul. Wyżmyńska 7, 89-541 Pacyna			
Adres zamawiającej Szkarzewy, gm Pacyna dz. ewid. nr 318			
Architektura/ Konstrukcja - projektant mgr inż. arch. Tomasz Rozowski nr nr PAZ/1579/PW01/03 nr nr PAZ/170/N			
Temat rysunku SZCZEGÓLNY			
Skala 1 : 500	Data 06 2021	Nr rys. SZY-01	Nr strony 1

Projekt sady napisany i wykonany zgodnie z zasadami sztuki inżynierskiej. Projektant nie odpowiada za skutki zastosowania projektu w sposób niezgodny z jego przeznaczeniem. Projektant nie odpowiada za skutki zastosowania projektu w sposób niezgodny z jego przeznaczeniem.

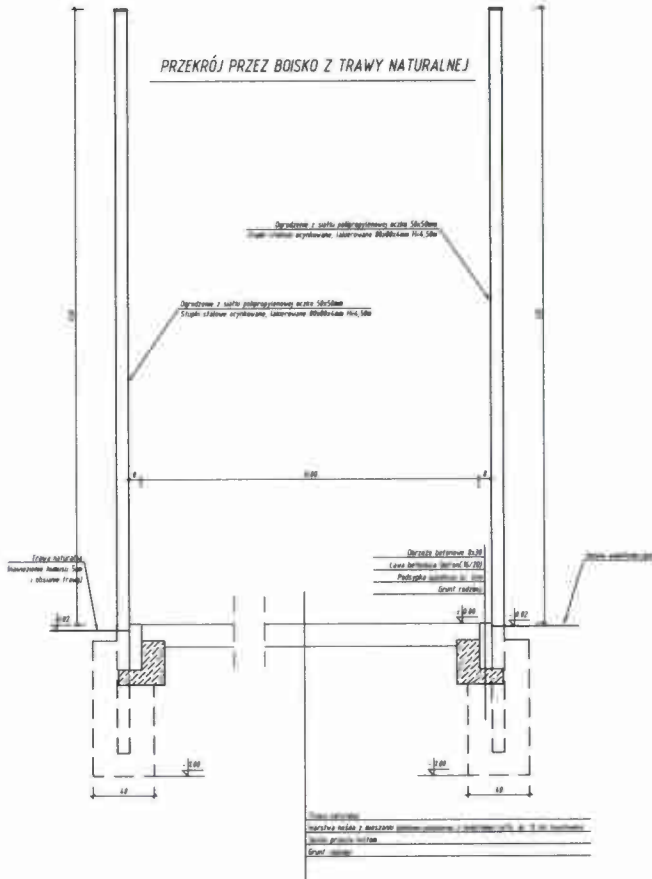


- LEGENDA
- Linie boiska do piłki nożnej
 - Linie boiska do piłki koszykowej
 - Linie boiska do siatkówki
 - Linie kortu tenisowego
 - Oporniki betonowe
 - piłkochwyty

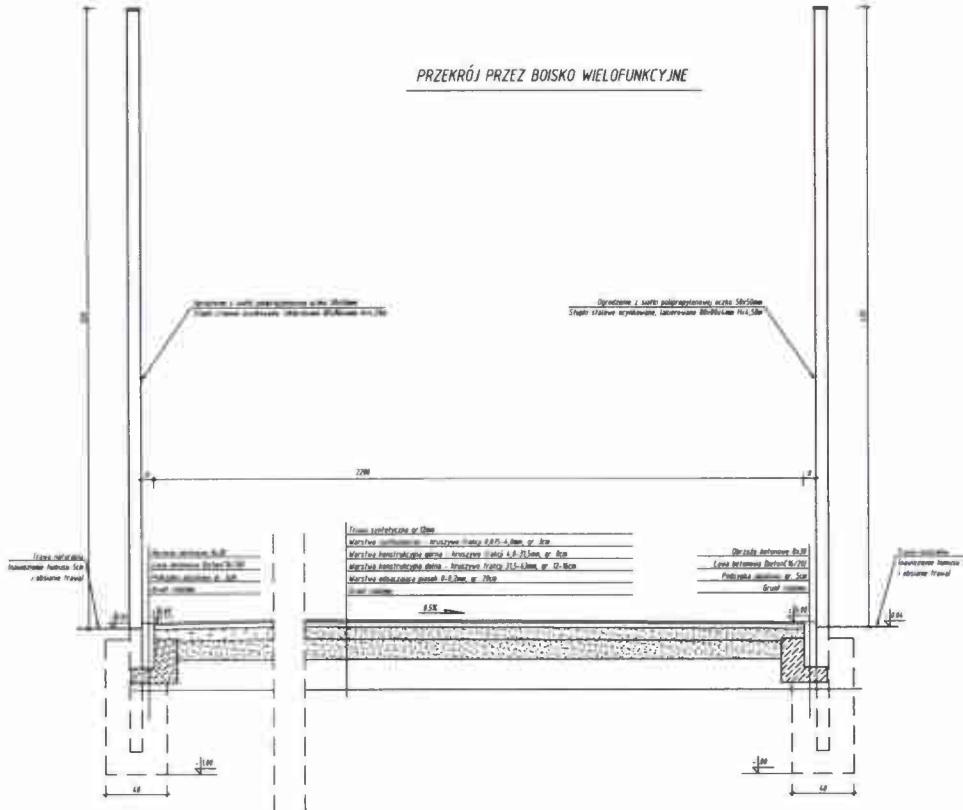
BOISKO WILOFUNKCYJNE USZCZEGÓLOWIENIE

IB	BIURO ROZWOJU I REALIZACJI PROJEKTÓW BUDOWLANYCH HOL-BUD sp. z o.o. <small>Główny ul. Piłkarska 144, tel/fax (22) 255 42 85</small>
Nazwa obiektu	BUDOWA WILOFUNKCYJNEGO BOISKA SPORTOWEGO W MIEJSCOWOŚCI SKRZESZEWY
Inwestor	Urząd Gminy Pacyba ul. Wyzwolenia 7, 09-541 Pacyba
Adres inwestycji	Skrzyszewy, gm Pacyba dz. ewid. nr 310
Architektura/ Konstrukcja - projektant	mgr inż. arch. Tomasz Reszkowski oprac. NA/0159/PW08/03 oprac. NA/016/04
Temat rysunku	BOISKO WILOFUNKCYJNE USZCZEGÓLOWIENIE
Skala	1:50
Data	00 2021
Nr rys.	A-01
Nr strony	Nr strony


PRZEKRÓJ PRZEZ BOISKO Z TRAWY NATURALNEJ

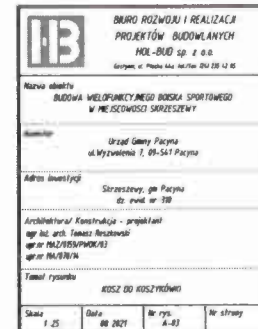


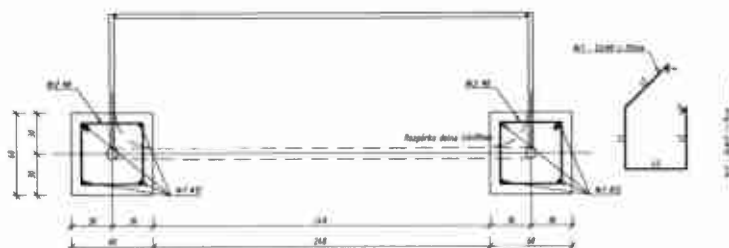
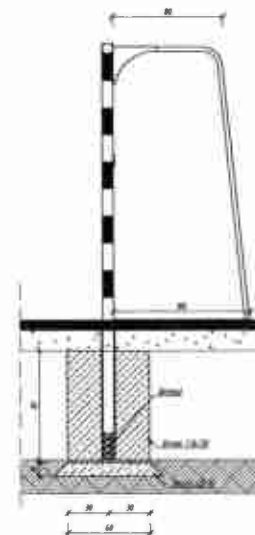
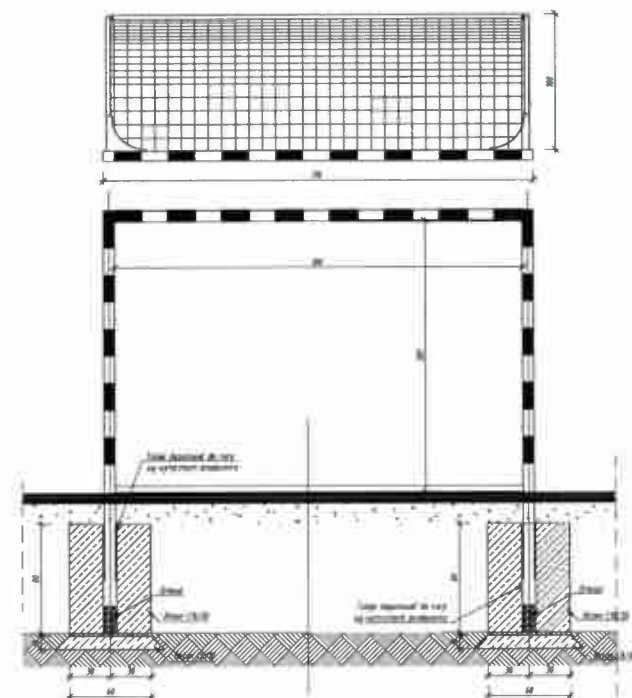
PRZEKRÓJ PRZEZ BOISKO WIELOFUNKCYJNE



Wyniki należy rozpatrywać z rysunkami pozostałych brzoń. Wszystkie niezgodności należy zgłaszać projektantowi. Dane, specyfikacje, rysunki oraz inne informacje, są własnością firmy "POL-BUD" sp. z o.o. i nie mogą być bez pozwolenia

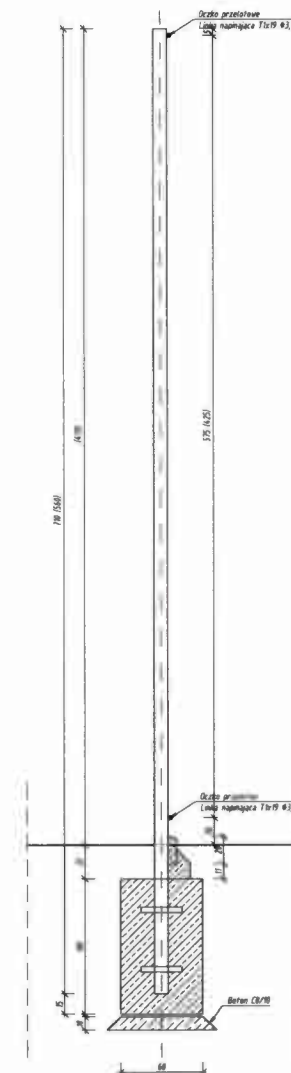
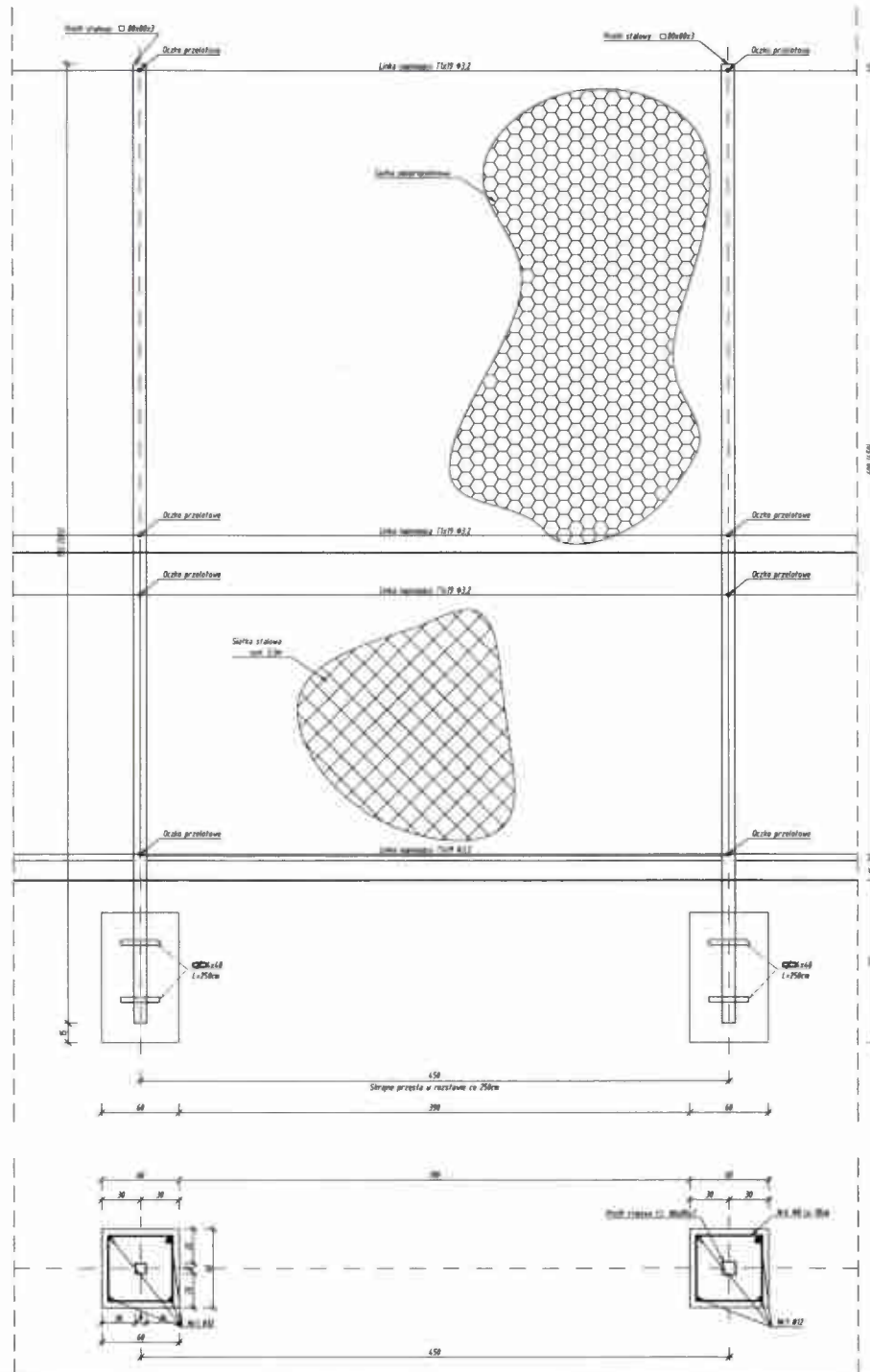
	BIURO ROZWOJU I REALIZACJA PROJEKTÓW BUDOWLANYCH			
	HOL-BUD sp. z o.o.			
Biuro: ul. Piłsudskiego, 164/166m. Chł. 25-22 00				
Nazwa obiektu				
BUDOWA WIELOPLANOWEGO BOISKA SPORTOWEGO W MIEJSCOWOŚCI SKRZESZEWY				
Investor				
Urząd Gminy Pacyna ul. Wolnościowa 7, 09-541 Pacyna				
Adres inwestycji				
Skrzyszewy, gm. Pacyna dł. ewid. nr 310				
Architektura / Konstrukcja - projektant				
mgr inż. Tomasz Piekalski tępn: 74 14 57 26 / 74 14 57 26 tępn: 74 14 57 26				
Imię i nazwisko				
PRZEDKROJE				
Skala	Data	Mr rys.	Mr strony	





Wszystkie wymiary podane w rysunku są wymiarami nominalnymi. W przypadku konieczności wykonania zmian, należy wykonać je zgodnie z wymaganiami technicznymi. Wymagania techniczne są podane w tabeli poniżej. Wymagania techniczne są podane w tabeli poniżej.

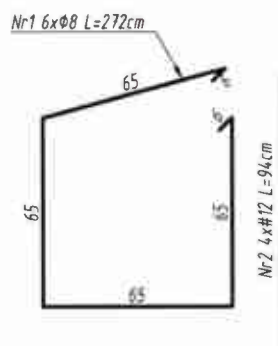
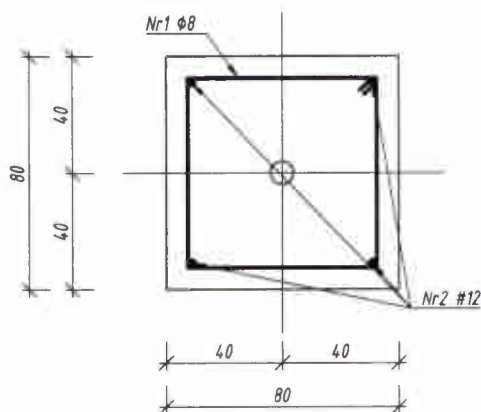
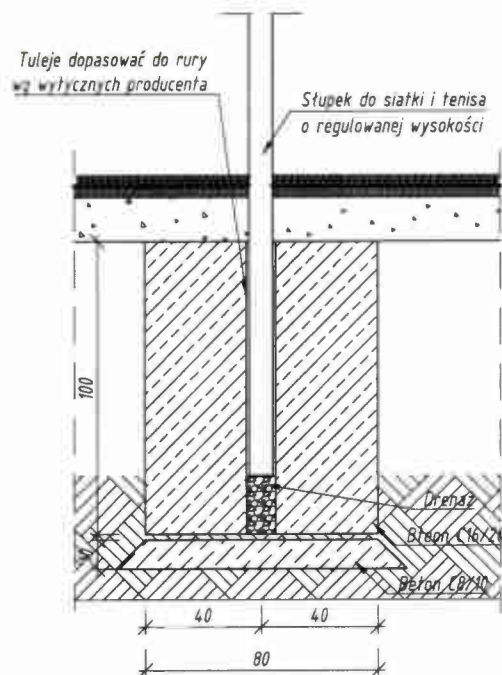
HB	BIURO PROJEKTÓW I REALIZACJI PROJEKTÓW BUDOWLANYCH HOL-BUD sp. z o.o. <small>Białystok, ul. Piłsudskiego 146, tel./fax: 022 253 12 65</small>
Nazwa obiektu	BUDOWA WIELOFUNKCYJNEGO BUDYNKU SPORTOWEGO W MIEJSCOWOŚCI SZCZESZYN
Inwestor	Urząd Gminy Pajno ul. Wyzwolenia 7, 05-541 Pajno
Adres inwestycji	Szczeszyn, gm. Pajno dz. ewid. nr 7/8
Architektura/Konstrukcja - projektant	mgr inż. arch. Tomasz Nowakowski mgr inż. POLITECHNIKA mgr inż. POLITECHNIKA
Tytuł rysunku	BRAMKA DO PIŁKI RĘCZNEJ
Skala	1:25
Data	09.2021
Nr rys.	A.06
Nr strony	



UWAGA:
Siatkę stalową w piłkochwytych należy montować
jedynie od strony północnej i wschodniej przylegając do
numeracji z strony naturalnej - w granicy obiektu

IB BIURO ROZWOJU I REALIZACJI PROJEKTÓW BUDOWLANYCH HOL-BUD sp. z o.o. Kulowiec, ul. Piłkarska 10A tel./fax 252 252 12 81			
Nazwa obiektu BUDOWA WIELOFUNKCYJNEGO BOISKI SPORTOWEGO W MIEJSCOWOŚCI SKRZESZEWY			
Inwestor Urząd Gminy Pacyna ul. Wyżwolenia 7, 89-541 Pacyna			
Adres inwestycji Skrzyszewy, gm. Pacyna dł. pow. nr 700			
Architektura/Inżynieria - projektant mgr inż. arch. Tomasz Rostkowski ul. Piłkarska 10A 89-541 Pacyna			
Temat rysunku PIŁKOCHWYTY			
Skala 1:25	Data 08.2021	Nr rys. A-05	Nr strony 1

TULEJE POD SŁUPKI DO SIATKÓWKI I TENISA



Rysunki należy rozpatrywać z rysunkami pozostałych branż. Wszystkie niezgodności należy zgłaszać projektantowi. Dane, specyfikacje, rysunki oraz inne informacje, są własnością firmy "HOL-BUD" sp. z o.o. i nie mogą być bez pisemnej zgody kopiowane, powielane oraz udostępniane stronie trzeciej do jakichkolwiek innych celów niż opisane w umowie.



BIURO ROZWOJU I REALIZACJI
PROJEKTÓW BUDOWLANYCH
HOL-BUD sp. z o.o.

Gostynin, ul. Płocka 44a, tel./fax. (24) 235 42 05

Nazwa obiektu

BUDOWA WIELOFUNKCYJNEGO BOISKA SPORTOWEGO
W MIEJSCOWOŚCI SKRZESZEWY

Inwestor

Urząd Gminy Pacyna
ul. Wyzwolenia 7, 09-541 Pacyna

Adres inwestycji

Skrzeszewy, gm Pacyna
dz. ewid. nr 310

Architektura/ Konstrukcja - projektant

mgr inż. arch. Tomasz Reszkowski

upr.nr MAZ/0159/PWOK/03

upr.nr MA/070/14

Temat rysunku

TULEJE POD SŁUPKI DO SIATKÓWKI I TENISA

Skala

1:25

Data

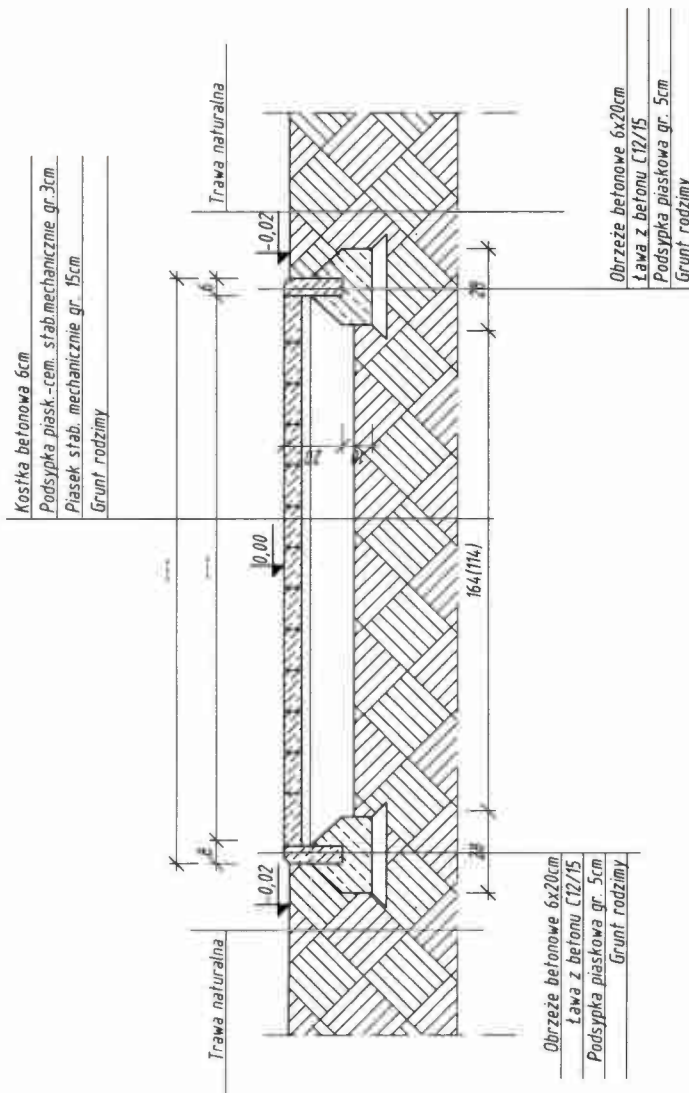
08 2021

Nr rys.

A-06

Nr strony

CHODNIK PRZEKRÓJ NORMALNY



Rysunki należy rozpatrywać z rysunkami pozostałych branż. Wszystkie niezgodności należy zgłaszać projektantom. Dane, specyfikacje, rysunki oraz inne informacje, są własnością firmy "HOL-BUD" sp. z o.o. i nie mogą być bez pisemnej zgody, kopiowane, powielane oraz udostępniane stronie trzeciej do jakiegokolwiek innych celów niż opisane w umowie.



BIURO ROZWOJU I REALIZACJI
PROJEKTÓW BUDOWLANYCH
HOL-BUD sp. z o.o.

Gostynin, ul. Płocka 44a, tel./fax. (24) 235 42 05

Nazwa obiektu

BUDOWA WIELOFUNKCYJNEGO BOISKA SPORTOWEGO
W MIEJSCOWOŚCI SKRZESZEWY

Inwestor

Urząd Gminy Pacyna
ul. Wyzwolenia 7, 09-541 Pacyna

Adres inwestycji

Skrzeszewy, gm Pacyna
dz. ewid. nr 310

Architektura/ Konstrukcja - projektant

mgr inż. arch. Tomasz Reszkowski
upr.nr MAZ/0159/PWOK/03
upr.nr MA/070/14

Temat rysunku

CHODNIK - PRZEKRÓJ NORMALNY

Skala

1:25

Data

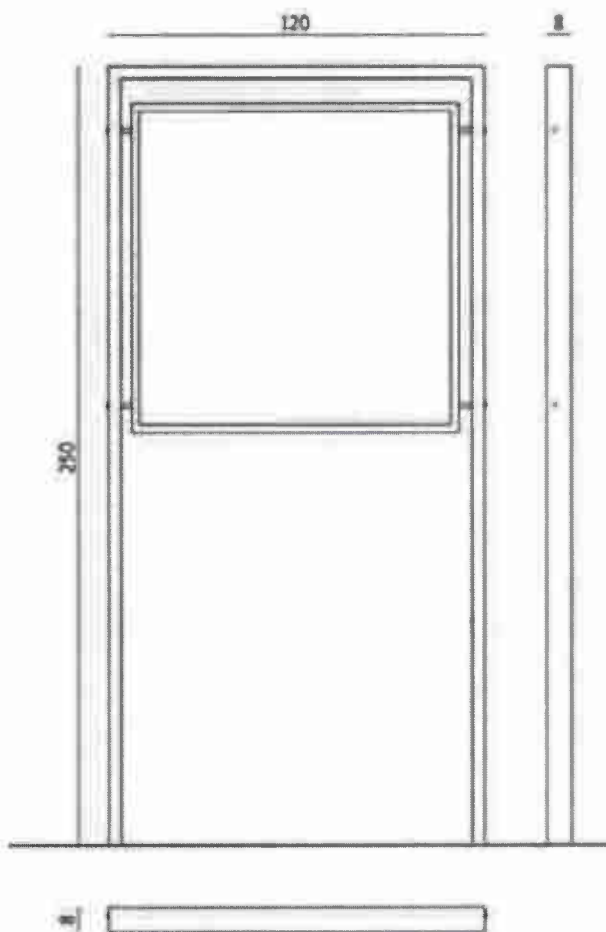
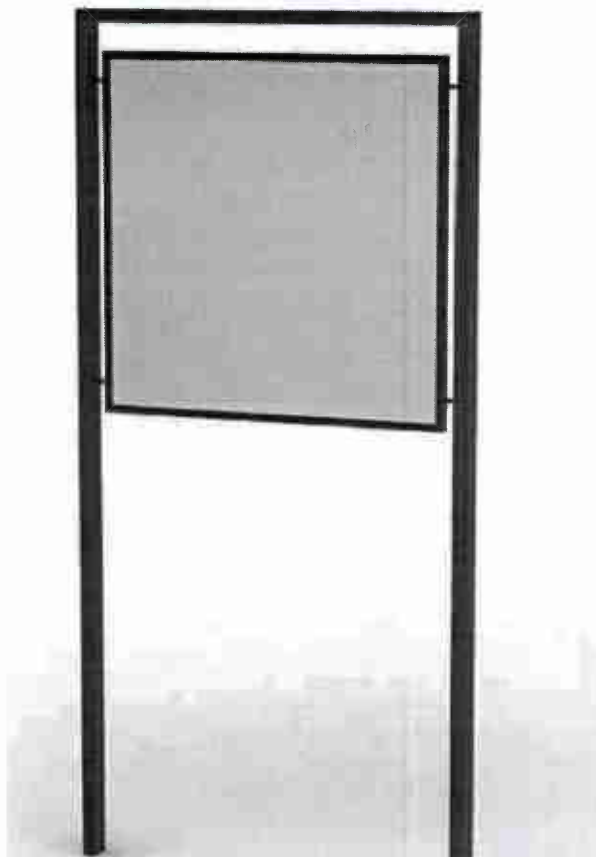
08 2021

Nr rys.

A-07

Nr strony

ELEMENT MAŁEJ ARCHITEKTURY TABLICA INFORMACYJNA



Rysunki należy rozpatrywać z rysunkami pozostałych branż. Wszystkie niezgodności należy zgłaszać projektantowi.
Dane, specyfikacje, rysunki oraz inne informacje, są własnością firmy "HOL-BUD" sp. z o.o. i nie mogą być bez pisemnej
zgody kopiowane, powielane oraz udostępniane stronie trzeciej do jakichkolwiek innych celów niż opisane w umowie.



BIURO ROZWOJU I REALIZACJI
PROJEKTÓW BUDOWLANYCH
HOL-BUD sp. z o.o.

Gostynin, ul. Płocka 44a, tel./fax. (24) 235 42 05

Nazwa obiektu

BUDOWA WIELOFUNKCYJNEGO BOISKA SPORTOWEGO
W MIEJSCOWOŚCI SKRZESZEWY

Inwestor

Urząd Gminy Pacyna
ul. Wyzwolenia 7, 09-541 Pacyna

Adres inwestycji

Skrzeszewy, gm Pacyna
dz. ewid. nr 310

Architektura/ Konstrukcja - projektant

mgr inż. arch. Tomasz Reszkowski

upr.nr MAZ/0159/PWOK/03

upr.nr MA/070/14

Temat rysunku

ELEMENT MAŁEJ ARCHITEKTURY
TABLICA INFORMACYJNA

Skala

Data

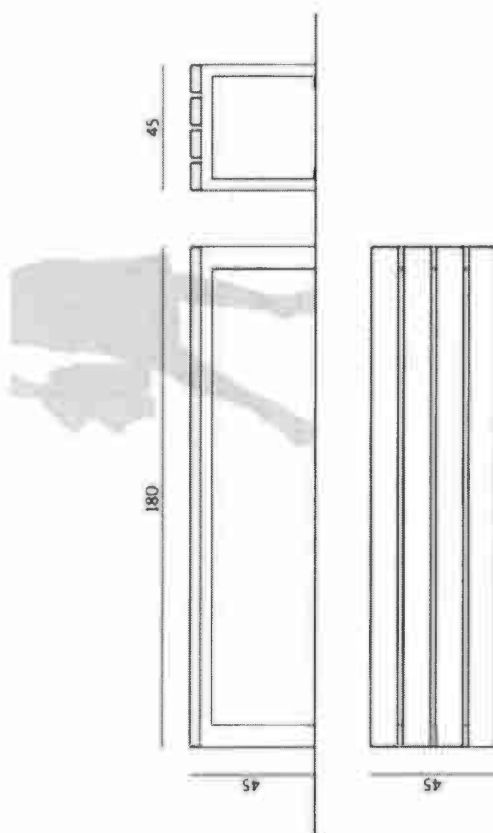
08 2021

Nr rys.

A-08

Nr strony

ELEMENT MAŁEJ ARCHITEKTURY ŁAWKA



Rysunki należy rozpatrywać z rysunkami pozostałych branż. Wszystkie niezgodności należy zgłaszać projektantowi.
Dane, specyfikacje, rysunki oraz inne informacje, są własnością firmy "HOL-BUD" sp. z o.o. i nie mogą być bez pisemnej
zgody kopiowane, powielane oraz udostępniane stronie trzeciej do jakichkolwiek innych celów niż opisane w umowie.



BIURO ROZWOJU I REALIZACJI
PROJEKTÓW BUDOWLANYCH
HOL-BUD sp. z o.o.

Gostynin, ul. Płocka 44a, tel./fax. (24) 235 42 05

Nazwa obiektu

BUDOWA WIELOFUNKCYJNEGO BOISKA SPORTOWEGO
W MIEJSCOWOŚCI SKRZESZEWY

Inwestor

Urząd Gminy Pacyna
ul. Wywolenia 7, 09-541 Pacyna

Adres inwestycji

Skrzeszewy, gm Pacyna
dz ewid. nr 310

Architektura/ Konstrukcja - projektant

mgr inż. arch. Tomasz Reszkowski

upr.nr MAZ/0159/PWOK/03

upr.nr MA/070/14

Temat rysunku

ELEMENT MAŁEJ ARCHITEKTURY
ŁAWKA

Skala

Data

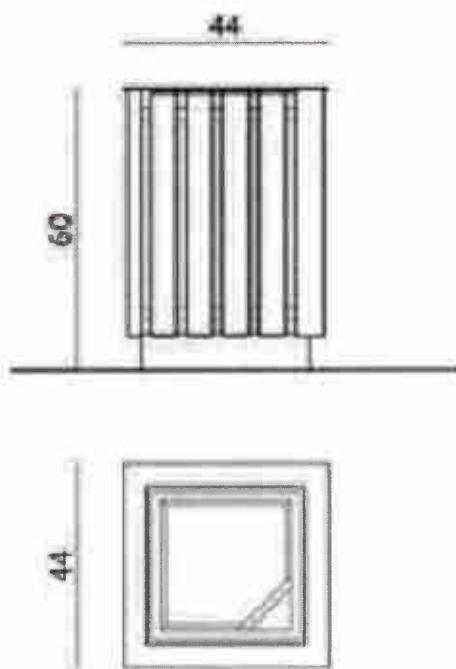
08 2021

Nr rys.

A-09

Nr strony

ELEMENT MAŁEJ ARCHITEKTURY KOSZ NA ŚMIECI



Rysunki należy rozpatrywać z rysunkami pozostałych branż. Wszystkie niezgodności należy zgłaszać projektantowi.
Dane, specyfikacje, rysunki oraz inne informacje, są własnością firmy "HOL-BUD" sp. z o.o. i nie mogą być bez pisemnej
zgody kopiowane, powielane oraz udostępniane stronie trzeciej do jakiegokolwiek innych celów niż opisane w umowie.



BIURO ROZWOJU I REALIZACJI
PROJEKTÓW BUDOWLANYCH
HOL-BUD sp. z o.o.

Gostynin, ul. Płocka 44a, tel./fax. (24) 235 42 05

Nazwa obiektu

BUDOWA WIELOFUNKCYJNEGO BOISKA SPORTOWEGO
W MIEJSCOWOŚCI SKRZESZEWY

Inwestor

Urząd Gminy Pacyna
ul. Wyzwolenia 7, 09-541 Pacyna

Adres inwestycji

Skrzeszewy, gm Pacyna
dz. ewid. nr 310

Architektura/ Konstrukcja - projektant

mgr inż. arch. Tomasz Reszkowski

upr.nr MAZ/0159/PWOK/03

upr.nr MA/070/14

Temat rysunku

ELEMENT MAŁEJ ARCHITEKTURY
KOSZ NA ŚMIECI

Skala

Data

08 2021

Nr rys.

A-10

Nr strony

ELEMENT MAŁEJ ARCHITEKTURY STOJAK NA ROWERY



Rysunki należy rozpatrywać z rysunkami pozostałych branż. Wszystkie niezgodności należy zgłaszać projektantowi. Dane, specyfikacje, rysunki oraz inne informacje, są własnością firmy "HOL-BUD" sp. z o.o. i nie mogą być bez pisemnej zgody kopiowane, powielane oraz udostępniane stronie trzeciej do jakichkolwiek innych celów niż opisane w umowie.

- Stojak rowerowy na 10 stanowisk
- szerokość stojaka: 600cm
 - wysokość: 33cm
 - głębokość: 43cm
 - szerokość stanowiska: 6cm
 - odległość między stanowiskami 42cm



BIURO ROZWOJU I REALIZACJI
PROJEKTÓW BUDOWLANYCH
HOL-BUD sp. z o.o.

Gostynin, ul. Płocka 44a, tel./fax. (24) 235 42 05

Nazwa obiektu

BUDOWA WIELOFUNKCYJNEGO BOISKA SPORTOWEGO
W MIEJSCOWOŚCI SKRZESZEWEY

Inwestor

Urząd Gminy Pacyna
ul. Wyzwolenia 7, 09-541 Pacyna

Adres inwestycji

Skrzeszewy, gm Pacyna
dz. ewid. nr 310

Architektura/ Konstrukcja - projektant

mgr inż. arch. Tomasz Reszkowski
upr.nr MAZ/0159/PWOK/03
upr.nr MA/070/14

Temat rysunku

ELEMENT MAŁEJ ARCHITEKTURY
STOJAK NA ROWERY

Skala

Data

08 2021

Nr rys.

A-11

Nr strony



Zaświadczenie

o numerze weryfikacyjnym:

MAZ-WN1-ANH-Y7Q *

Pan TOMASZ RESZKOWSKI o numerze ewidencyjnym MAZ/BO/9175/03

adres zamieszkania A.CZAPSKIEGO 37A, 09-500 GOSTYNIN

jest członkiem Mazowieckiej Okręgowej Izby Inżynierów Budownictwa i posiada wymagane ubezpieczenie od odpowiedzialności cywilnej.

Niniejsze zaświadczenie jest ważne od 2021-02-01 do 2022-01-31.

Zaświadczenie zostało wygenerowane elektronicznie i opatrzone bezpiecznym podpisem elektronicznym weryfikowanym przy pomocy ważnego kwalifikowanego certyfikatu w dniu 2021-02-04 roku przez:

Roman Lulis, Przewodniczący Rady Mazowieckiej Okręgowej Izby Inżynierów Budownictwa.

(Zgodnie art. 5 ust 2 ustawy z dnia 18 września 2001 r. o podpisie elektronicznym (Dz. U. 2001 Nr 130 poz. 1450) dane w postaci elektronicznej opatrzone bezpiecznym podpisem elektronicznym weryfikowanym przy pomocy ważnego kwalifikowanego certyfikatu są równoważne pod względem skutków prawnych dokumentom opatrzonym podpisami własnoręcznymi.)

* Weryfikację poprawności danych w niniejszym zaświadczeniu można sprawdzić za pomocą numeru weryfikacyjnego zaświadczenia na stronie Polskiej Izby Inżynierów Budownictwa www.pilib.org.pl lub kontaktując się z biurem właściwej Okręgowej Izby Inżynierów Budownictwa.





MAZOWIECKA
OKRĘGOWA
IZBA
INŻYNIERÓW
BUDOWNICTWA



Warszawa, dnia 22 grudnia 2003 r.

sygn. akt. MAZ/7131-7132/223/03

DECYZJA

Na podstawie art. 11 i art. 24 ust. 1 pkt. 2 ustawy z dnia 15 grudnia 2000 r. o samorządach zawodowych architektów, inżynierów budownictwa oraz urbanistów (Dz. U. z 2001 r. nr 5 poz. 42, z póź. zm.), art. 12 ust. 1-5 i ust. 5, art. 13 ust. 1 pkt 1 i 2, art. 14 ust. 1 pkt. 2 ustawy z dnia 7 lipca 1994 r. Prawo budowlane (jednolity tekst : Dz. U. z 2000 r. nr 106 poz. 1126 z póź. zm.) oraz § 4 ust. 2, § 5 ust. 3d i § 9 ust. 1 rozporządzenia Ministra Gospodarki Przestrzennej i Budownictwa z dnia 30 grudnia 1994 r. w sprawie samodzielnych funkcji technicznych w budownictwie (Dz.U. Dz 1995 r. nr 8 poz. 38, z póź. zm.), Okręgowa Komisja Kwalifikacyjna Mazowieckiej Okręgowej Izby Inżynierów Budownictwa stwierdza, że:

Pan Tomasz Reszkowski

magister inżynier

urodzony dnia 21 kwietnia 1974 roku w Gostyninie, syn Stanisława

uzyskał

UPRAWNIENIA BUDOWLANE

nr MAZ/0159/PWOK/03

do projektowania i kierowania robotami budowlanymi bez ograniczeń
w specjalności konstrukcyjno-budowlanej

Niniejsze uprawnienia stanowią również podstawę do sprawdzania projektów budowlanych w specjalności konstrukcyjno-budowlanej oraz do projektowania i kierowania robotami budowlanymi w specjalności drogowej i mostowej w ograniczonym zakresie

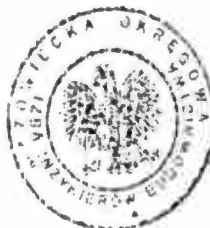
UZASADNIENIE

Okręgowa Komisja Kwalifikacyjna Mazowieckiej Okręgowej Izby Inżynierów Budownictwa na podstawie protokołów z postępowania kwalifikacyjnego oraz przeprowadzonego egzaminu, uchwałą nr 8 z dnia 4 grudnia 2003 r. stwierdziła, że posiada Pan wymagane prawem wykształcenie i praktykę zawodową konieczną do uzyskania uprawnień budowlanych w wyżej wymienionej specjalności i uzyskał pozytywny wynik egzaminu na uprawnienia budowlane.

POUCZENIE: Od niniejszej decyzji służy odwołanie do Krajowej Komisji Kwalifikacyjnej Polskiej Izby Inżynierów Budownictwa w Warszawie za pośrednictwem Okręgowej Komisji Kwalifikacyjnej Mazowieckiej Okręgowej Izby Inżynierów Budownictwa, w terminie 14 dni od dnia jej doręczenia.

Przewodniczący
Okręgowej Komisji
Kwalifikacyjnej

prof. dr hab. inż. Kazimierz Szulborski



Przewodniczący
Mazowieckiej Okręgowej Izby
Inżynierów Budownictwa

mgr inż. Wiesław Olechnowicz

uprawnienia w ograniczonym zakresie obejmują:

I w specjalności drogowej:

- 1/ projektowanie dróg wewnętrznych, dróg dojazdowych (D), dróg lokalnych (L), dróg zbiorczych (Z), dróg nie przeznaczonych do ruchu naziemnego i postoju statków powietrznych na terenie lotnisk, projektowanie rozbiórki wyżej wymienionych obiektów budowlanych oraz projektowanie dróg o nawierzchni gruntowej lub trawiastej przeznaczonych do ruchu naziemnego i postoju statków powietrznych na terenie lotnisk,
- 2/ kierowanie robotami budowlanymi przy wykonywaniu obiektów, o których mowa w pkt. 1.

II w specjalności mostowej:

- 1/ projektowanie: budowy, przebudowy i remontu jednoprzęsłowych mostów, wiaduktów, estakad i kładek o rozpiętości przęsła do 20 m, budowy mostów składanych według stosownych instrukcji, budowy rusztowań i kładek roboczych oraz projektowanie rozbiórki wyżej wymienionych obiektów budowlanych nie wymagającej uwzględniania wpływów eksploatacji górniczej,
- 2/ kierowanie robotami budowlanymi przy wykonywaniu obiektów, o których mowa w pkt. 1.

Otrzymała

1. P. inż. Tomasz Keszowski

00-800 Gostynin ul. Czapskiego 57a

2. Główny Inspektor Nadzoru Budowlanego

3. a. a.

