

VBCADPROJEKT WITHOUT LIMITS IN ENGINEERING WORLD	Biuro Inżynierskie Vbcadprojekt Skrzynice-Kolonia 45b, 23-114 Jabłonna Tel.: 536 946 078 email: biuro@vbcadprojekt.pl NIP: 9181926236, REGON: 363746712 Pracownia Projektowa ul. Inżynierska 5/106, 20-484 Lublin
--	--

	Egz 1
--	--------------

PROJEKT ZAGOSPODAROWANIA TERENU

Temat	Budowa drogi gminnej nr 112452L Mętów- Ćmilów oraz budowa oświetlenia drogowego i budowa drogi gminnej nr 112454 L w m. Ćmilów		
Obiekt	Droga gminna nr 112452 L i 112454L		
Adres obiektu	m. Mętów, Ćmilów, gmina Glusk, powiat lubelski, woj. lubelskie		
	Jednostka ewidencyjna	Obręb	Numery działek
	060905_2 Glusk	0012 Mętów 0003 Ćmilów	Str 2
Kategoria obiektu budowlanego	XXV, XXVI		
Branża	Wielobranżowy		
Inwestor	Gmina Glusk Rynek 1, 20-388 Lublin		

Funkcja	Imię Nazwisko / Uprawnienia	Podpis
Projektant Branża drogowa	mgr inż. Bernadeta Zachwieja- Gnyp Upr. LUB/0212/POOD/08 do proj. bez ograniczeń w spec. drogowej	
Sprawdzający Branża drogowa	mgr inż. Grzegorz Zieliński Upr. 451/Lb/2001 do proj. bez ograniczeń w spec. konstr.-budowlanej	
Projektant Branża sanitarna	mgr inż. Monika Płowaś Upr. LUB/0180/POOS/11 do proj. bez ograniczeń w spec. sanitarnej	
Sprawdzający Branża sanitarna	mgr inż. Andrzej Łukaszczyk 2784/03/U/C do proj. bez ograniczeń w spec. sanitarnej	
Projektant Branża elektryczna	mgr inż. Dariusz Koń Upr. LUB/0270/PWBE/16 do proj. bez ograniczeń w spec. elektrycznej	
Sprawdzający Branża elektryczna	mgr inż. Dariusz Zaorski LUB/0278/PWBE/16 do proj. bez ograniczeń w spec elektrycznej	
Projektant Branża teletechniczna	mgr inż. Dariusz Zaorski LUB/0212/ZHOT/07 do proj. bez ograniczeń w spec teletechnicznej	

Wykaz działek na których usytuowany jest obiekt

Jednostka ewidencyjna 060905_2 Głusk, obręb 12- Mętów
1/4, 72

Jednostka ewidencyjna 060905_2 Głusk, obręb 3- Ćmiłów
669/2, 1431, 1432, 635/24, 635/40, 635/25, 636/8, 1229/21, 631/29, 631/7, 630/11,
628/24, 628/26, 628/27, 628/25, 627/22, 627/5, 625/4, 624/21, 550/7, 540, 405/33, 405/2,
402/26, 396/2, 1227/12, 374/22, 367/5, 359/5, 351/4, 351/3, 348/1, 343, 344, 339, 326/2,
319/5, 318/6, 317/12, 316/13, 313/13, 312/5, 308/8, 303/4, 303/3

PROJEKT ZAGOSPODAROWANIA TERENU

PROJEKTY ARCHITEKTONICZNO BUDOWLANE

Tom 1- Branża drogowa

Tom 2- Budowa oświetlenia drogowego

Tom 3- Przebudowa i zabezpieczenie linii elektroenergetycznych

Tom 4- Przebudowa i zabezpieczenie infrastruktury telekomunikacyjnej

Tom 5- Przebudowa i zabezpieczenie sieci wodociągowej i kanalizacji sanitarnej

Tom 6- Przebudowa i zabezpieczenie sieci gazowej

OŚWIADCZENIE PROJEKTANTÓW I SPRAWDZAJĄCYCH

zgodnie z art. 20 ust. 4 ustawy z dnia 7 lipca 1994 r. Prawo budowlane (tekst jednolity Dz. U. 2019 poz. 1186, z późn. zmianami),

Projekt budowlany dla zadania

„Budowa drogi gminnej nr 112452 L Mętów-Ćmiłów oraz budowa oświetlenia drogowego”

został sporządzony zgodnie z obowiązującymi przepisami oraz zasadami wiedzy technicznej.

Funkcja	Imię Nazwisko	Uprawnienia	Specjalność	Data	Podpis
Projektant	mgr inż. Bernadeta Zachwieja- Gnyp	LUB/0212/POOD/08	drogowa	12.2019	
Sprawdzający	mgr inż. Grzegorz Zieliński	451/Lb/2001	konstrukcyjno.- budowlana	12.2019	
Projektant	mgr inż. Monika Płowaś	LUB/0180/POOS/11	sanitarna	12.2019	
Sprawdzający	mgr inż. Andrzej Łukaszczyk	2784/03/U/C	sanitarna	12.2019	
Projektant	mgr inż. Dariusz Koń	LUB/0270/PWBE/16	elektryczna	12.2019	
Sprawdzający	mgr inż. Dariusz Zaorski	LUB/0278/PWBE/16	elektryczna	12.2019	
Projektant	mgr inż. Dariusz Zaorski	LUB/0212/ZHOT/07	teletechniczna	12.2019	

Spis treści

1.	CZĘŚĆ OPISOWA	7
1.1.	Podstawa opracowania projektu i wykorzystane materiały:.....	7
1.2.	Dane ogólne.	7
1.2.1	Przedmiot inwestycji.	7
1.3.	Uzasadnienie Inwestycji.	8
1.4.	Opis istniejącego stanu zagospodarowania terenu – działki.....	8
1.4.1	Charakterystyka terenu.	8
1.4.2	Istniejąca infrastruktura drogowa.....	8
1.4.3	Urządzenia uzbrojenia terenu.	9
1.4.4	Warunki gruntowo – wodne.	9
1.4.5	Zieleń istniejąca.	9
1.4.6	Ustanowione formy ochrony przyrody.....	9
1.5.	Projektowane zagospodarowanie terenu.....	9
1.5.1	Ogólny opis.....	9
1.5.2	Parametry techniczno - użytkowe drogi.	10
1.5.3	Plan Sytuacyjny.....	10
1.5.4	Profil podłużny.....	10
1.5.5	Przekrój normalny.....	10
1.5.6	Jezdnia.	10
1.5.7	Chodnik.	11
1.5.8	Pobocza.....	11
1.5.9	Odwodnienie.....	11
1.5.10	Skrzyżowania.....	11
1.5.11	Zjazdy.....	11
1.5.12	Umocnienie skarp.....	11
1.5.13	Wycinka drzew.	12
1.5.14	Organizacja ruchu.	12
1.5.15	Projektowane rozbiórki.....	12
1.5.16	Opis urządzeń infrastruktury technicznej związanej z drogą	12
1.5.17	Opis urządzeń infrastruktury technicznej niezwiązanej z drogą.....	12
1.6.	Zestawienie powierzchni zagospodarowania terenu.	12
1.7.	Ochrona konserwatorska i archeologiczna.	13
1.8.	Charakterystyka ekologiczna.	13
1.9.	Wpływ eksploatacji górniczej.....	13

1.10.	Informacja o obszarze oddziaływania.....	13
1.11.	Warunki wynikające z przepisów o ochronie przeciwpowodziowej.....	13
1.12.	Warunki ochrony przeciwpożarowej.....	13
1.13.	Charakterystyka energetyczna.....	13
2.	WARUNKI OPINIE I UZGODNIENIA.....	14
2.1.	Warunki usunięcia kolizji nr 47/RM/2019/7706/1220/RM/JC/2019 z dnia 15.07.2019 wydane przez PGE Dystrybucja S.A. Oddział Lublin.....	15
2.2.	Warunki techniczne nr PSGLU.ZMDZ.763.047P.19(G-IŻ) z dnia 18.07.2019 wydane przez Polska Spółka Gazownictwa sp.z o.o.....	20
2.3.	Warunki techniczne GZK.KS.74.2019 z dnia 06.08.2019 wydane przez Gminny Zakład Komunalny Głusk Sp. z o.o.....	27
2.4.	Warunki przebudowy sieci wodociągowej z dnia 02.08.2019r. wydane przez Wodrol Spółka z o.o.....	32
2.5.	Warunki DR.4211-117/19.PA z dnia 08.08.2019 r wydane przez Zarząd Dróg Powiatowych w Lublinie z Siedzibą W Bełżycach.....	34
2.6.	Warunki DR.4211-117-1/19.PA z dnia 19.08.2019 r wydane przez Zarząd Dróg Powiatowych w Lublinie z Siedzibą W Bełżycach.....	36
2.7.	Warunki nr TTISIKU-48280/IB/19 z dnia 4. 10. 2019 r wydane przez Orange Polska.....	37
2.8.	Warunki przyłączenia nr 19-C2/WP/02877 z dnia 12.11.2019 r wydane przez PGE Dystrybucja S.A.	42
2.9.	Pismo nr WOOŚ.420.116.2019.GM.1 z dnia 29.08.2019r – Regionalna Dyrekcja Ochrony Środowiska w Lublinie.....	44
2.10.	Opinia Zespołu uzgodnień dokumentacji Projektowej nr GGZ.6630.919.2019.AS z dnia 04.10.2019 r.	46
2.11.	Uzgodnienie dokumentacji - Przebudowa i zabezpieczenie sieci wodociągowej i kanalizacji sanitarnej.	49
2.12.	Uzgodnienie dokumentacji -Przebudowa i zabezpieczenie infrastruktury telekomunikacyjnej.....	51
2.13.	Uzgodnienie dokumentacji -Przebudowa i zabezpieczenie linii elektroenergetycznych.	53
2.14.	Uzgodnienie dokumentacji-Branża drogowa w zakresie włączenia do drogi powiatowej.	54
2.15.	Uzgodnienie dokumentacji- Przebudowa i zabezpieczenie sieci gazowej	54
2.16.	Decyzja wodnoprawna nr 352/D/ZUZ/2019.....	55
3.	DECYZJE NADANIE UPRAWNIEN I PRZYNALEŻNOŚCI DO IZBY INŻYNIERÓW.....	60
4.	CZĘŚĆ RYSUNKOWA.....	81
4.1.	Rys. Nr 1 – Plan orientacyjny	82
4.2.	Rys. Nr 2 - Plan Zagospodarowania Terenu.....	83

1. CZĘŚĆ OPISOWA

Do Projektu Zagospodarowania Terenu na budowę drogi gminnej nr 1012452L Mętów-Ćmiłów oraz budowę oświetlenia drogowego.

1.1. Podstawa opracowania projektu i wykorzystane materiały:

1. Ustawa z dnia 7 lipca 1994 r. Prawo budowlane (tekst jednolity Dz.U., z 2019 r poz. 1186 z późn. zmianami).
2. Ustawa z dnia 10 kwietnia 2003 roku o szczegółowych zasadach przygotowania i realizacji inwestycji w zakresie dróg publicznych (tekst jednolity Dz.U. z 2018 r. Poz. 1474 z późniejszymi zmianami)
3. Ustawa z dnia 21 marca 1989 r o drogach publicznych (tekst jednolity Dz. U. z 2018 roku , poz. 2068 z późniejszymi zmianami).
4. Rozporządzenie Ministra Transportu i Gospodarki Morskiej z dnia 2 marca 1999 r w sprawie warunków technicznych, jakim powinny odpowiadać drogi publiczne i ich usytuowanie (Dz. U. 2016 roku poz. 124 z późn. zmianami).
5. Rozporządzenie Ministra Transportu, Budownictwa i Gospodarki Morskiej z dnia 25 kwietnia 2012r w sprawie szczegółowego zakresu i formy projektu budowlanego (Dz. U. z 2018r, poz 1935)
6. Mapa do celów projektowych, oraz pomiary sytuacyjno-wysokościowe.
7. Opinia geotechniczna wraz z dokumentacją badań podłoża, oprac. inż. Lech Maciąg upr. geol. VII-1125, kwiecień 2019 r.
8. Umowa z Gminą Głusk z dnia 12.03.2019
9. Uzupełniające pomiary wykonane we własnym zakresie
10. Projekt budowlany na budowę dróg gminnych Wólka Abramowicka, Ćmiłów-Mętów nr 112452L, 112453L , 112454L na terenie gminy Głusk – Etap I opracowany przez Przedsiębiorstwo Projektowo-Badawcze PROLAB

1.2. Dane ogólne.

1.2.1 Przedmiot inwestycji.

Przedmiotem inwestycji jest budowa drogi gminnej nr 112452L Mętów-Ćmiłów oraz budowa oświetlenia drogowego.

Zakres opracowania obejmuje odcinek ul. Ks. Stanisława Wachowskiego od km 0+002,75 do km 0+ 793,9 m, oraz ul. Kwiatów Polnych o km 0+003 do km 0+061.

Zakres robót obejmuje następujące roboty:

- budowę jezdni drogi o nawierzchni bitumicznej,
- budowę chodnika po prawej stronie drogi,
- przebudowę istniejących utwardzonych dróg wewnętrznych w zakresie dowiązania,
- budowę zjazdów indywidualnych i publicznych na przyległe działki,
- budowę utwardzonych poboczy,
- budowę odwodnienia drogi: rowów przydrożnych przepustów i zbiorników retencyjnych,

- przebudowa i zabezpieczenie istniejącego uzbrojenia technicznego tj. sieci wodociągowej, kanalizacji sanitarnej, sieci gazowej, linii elektroenergetycznych i infrastruktury telekomunikacyjnej.
- budowa oświetlenia drogowego.

Kolejność realizacji robót:

- Roboty przygotowawcze
- Roboty ziemne
- Odwodnienie korpusu drogowego
- Budowa i przebudowa sieci uzbrojenia terenu
- Budowa przepustów
- Podbudowy
- Nawierzchnie
- Elementy stałej organizacja ruchu
- Roboty wykończeniowe

Przedmiotowa inwestycja będzie realizowana w oparciu o Ustawę o szczególnych zasadach przygotowania i realizacji inwestycji w zakresie dróg publicznych z dnia 10 kwietnia 2003 r.

1.3. Uzasadnienie Inwestycji..

Budowa drogi będzie miała wpływ na otworzenie nowych obszarów inwestycyjnych.

1.4. Opis istniejącego stanu zagospodarowania terenu – działki.

1.4.1 Charakterystyka terenu.

Przedmiotowa droga przebiega w większości przez niezagospodarowany teren upraw rolnych, jedynie na odcinku ok. 200 m między ulicami Willową, a Kościelną biegnie w obszarze zabudowy.

Teren w układzie poprzecznym do drogi w spadku od zachodu w kierunku wschodnim.

W przekroju podłużnym teren opada się i wznosi tworząc naturalne niecki terenowe w km 0+200 i 0+600.

1.4.2 Istniejąca infrastruktura drogowa.

Istniejącą infrastrukturę drogową na odcinku budowy drogi stanowią:

- na początku opracowania droga powiatowa nr 2270L o nawierzchni bitumicznej z jednostronnym chodnikiem od strony włączenia przedmiotowej drogi,
- w km 0+181,4 droga wewnętrzna ul. Grzybowa o nawierzchni gruntowej,
- w km 0+315,7 droga wewnętrzna ul. Willowa o nawierzchni z kostki betonowej z obustronnym chodnikiem,
- w km 0+444 droga wewnętrzna ul. Kościelna o nawierzchni bitumicznej,
- w km 0+492,8 droga wewnętrzna ul. Storczykowa o nawierzchni gruntowej,
- na końcu opracowania w odległości 60m od osi projektowanej drogi znajduje się droga gminna nr 112445 L, ul. Kwiatów Polnych o nawierzchni z kostki betonowej i jednostronnym chodnikiem.

1.4.3 Urządzenia uzbrojenia terenu.

W zakresie inwestycji znajduje się uzbrojenie techniczne poprzecznie do projektowanej drogi:

- linia napowietrzna energetyczne eNN
- sieć wodociągowa
- kable teletechniczne
- sieć gazowa
- kanalizacja sanitarna
- linia kablowa eNN

Wzdłuż drogi poza projektowaną jezdnią drogi znajduje się :

- sieć wodociągowa
- linia kablowa eNN
- sieć gazowa

1.4.4 Warunki gruntowo – wodne.

Dla potrzeb niniejszego projektu została wykonana Opinia geotechniczna wraz z dokumentacją badań podłoża, oprac. inż. Lech Maciąg upr. geol. VII-1125, kwiecień 2019 r.

W wyniku wykonanych prac geotechnicznych stwierdza się, że istniejące warunki gruntowo-wodne w podłożu projektowanych do przebudowy drogi są proste, co kwalifikuje całą budowlę do I, kategorii geotechnicznej.

W zakresie inwestycji podłoże buduje twardoplastyczny pył piaszczysty, pył, piasek gliniasty i glina pylasta oraz piaszczysta. Wody gruntowej nie nawiercono.

Na podstawie danych określających rodzaj gruntu podłoża oraz warunków wodnych określono grupę nośności podłoża G4.

Warunki gruntowe uznaje się za proste.

1.4.5 Zieleń istniejąca.

Na trasie drogi znajdują się pojedyncze drzewa i krzewy które wymagają wycinki.

1.4.6 Ustanowione formy ochrony przyrody.

Inwestycja leży poza obszarami chronionymi krajobrazu.

1.5. Projektowane zagospodarowanie terenu.

1.5.1 Ogólny opis

Budowa drogi zwiększy atrakcyjność terenu pod zabudowę jednorodzinną, zważywszy na fakt, iż teren posiada uzbrojenie we wszystkie media. Nowo powstała droga połączy ze sobą istniejącą infrastrukturę komunikacyjną.

Projektowane zagospodarowanie terenu obejmuje elementy wymienione w 1.2.1.

1.5.2 Parametry techniczno - użytkowe drogi.

Parametry budowanej drogi:

- długość drogi:	
ul. Ks. Stanisława Wachowskiego	791,15 m
ul. Kwiatów Polnych	58 m
- kategoria ruchu	KR –2
- droga gminna klasy	D
- prędkość projektowa	40km/h
- liczba jezdni	1
- liczba pasa ruchu	2
- szerokość pasa ruchu	3 m
- szerokość chodnika	2 m
- szerokość poboczy	
przy pasie ruchu	0,75m
przy zbiorniku nr 1	1,5m
przy zbiorniku nr 2	2,0m
przy chodniku	0,50m
- pochylenie jezdni jednostronne	2%
- pochylenie pobocza	8%

1.5.3 Plan Sytuacyjny.

Zaprojektowano budowę drogi na odcinku 791,15 m. Geometrię drogi zaprojektowano w dowiązaniu do częściowo wydzielonych działek pod inwestycję.

W planie zaprojektowano 4 łuki kołowe o promieniach 500, 250 i 1000 o pochyleniu tak jak na odcinku prostym oraz 5 odcinków prostych. Początek drogi stanowi oś drogi powiatowej nr 2270 L, koniec przedłużenie ulicy Kwiatów Polnych.

Zaprojektowano wydłużenie drogi Kwiatów Polnych na 58m.

Rozwiązanie szczegółowe przedstawiono na rysunku nr 2.

1.5.4 Profil podłużny.

Niweletę drogi zaprojektowano w dowiązaniu do istniejącego ukształtowania terenu.

Zaprojektowano 8 łuków poziomych w zakresie od 600m do 5000m, oraz 9 odcinków prostych o min. pochyleniu 0,5% i max. 5%.

Na początku dowiązano do rzędnych osi jezdni drogi powiatowej, na końcu opracowania do projektowanej niwelety ul. Kwiatów Polnych tj. niweleta w spadku 0,8% w kierunku istniejącego odcinka drogi Kwiatów Polnych.

1.5.5 Przekrój normalny.

Na przedmiotowym odcinku drogi zaprojektowano przekrój półuliczny z jednostronnym chodnikiem po wschodniej stronie drogi. Po zachodniej stronie drogi na części odcinka drogi zaprojektowano rów przydrożny.

1.5.6 Jezdnia.

Zaprojektowano jezdnię drogi szerokości 6 m o nawierzchni bitumicznej. Przekrój poprzeczny jednostronny o pochyleniu 2%.

1.5.7 Chodnik.

Zaprojektowano chodnik szerokości 2 m o nawierzchni z kostki betonowej.

1.5.8 Pobocza.

Pobocza przy jezdni szerokości 0,75 m należy utwardzić z mieszanki niezwiązanej z kruszywem C90/3 gr. 15 cm. Na długości zbiornika ZB1 zaprojektowano szerokość pobocza 1,5 m umożliwiające ustawienie ogrodzenia zbiornika. Na długości zbiornika ZB2 zaprojektowano szerokość pobocza 2,0 m umożliwiające ustawienie ogrodzenia zbiornika oraz bariery ochronnej.

Pobocza za chodnikiem gruntowe szer. 0,5 m.

1.5.9 Odwodnienie.

Na całej długości zaprojektowano powierzchniowe odwodnienie drogi. Po stronie napływu wód zaprojektowano rowy o szerokości dna 0,4m i pochyleniu skarp 1:1,5, które odprowadzają wodę do dwóch zbiorników retencyjno-infiltracyjnych. Pod zjazdami w ciągu rowów zaprojektowano przepusty betonowe ϕ 0,4m. Od km 0+692,50 do km 0+793,9 zaprojektowano rów retencyjno-infiltracyjny.

Zbiornik 1 znajdujący się w km ok 0+200 stanowi zbiór 3 małych zbiorników połączony ze sobą dwoma przepustami ϕ 0,8m o łącznej objętości 461m³.

Zbiornik 2 znajdujący się w km 0+620 o objętości 968m³ to zbiornik z awaryjnym przelewem na drugą stronę drogi za pomocą przepustu z PEHD ϕ 0,6m. Dna i skarpy zbiorników utwardzone płytami betonowymi ażurowymi. Zaprojektowano ogrodzenie zbiorników ogrodzeniem wysokości 1.5 m.

1.5.10 Skrzyżowania.

Na początku i końcu opracowania znajdują się skrzyżowania z drogami publicznymi:

- km 0+000 skrzyżowanie z drogą powiatową nr 2270L,
- km 0+790,9 skrzyżowanie z drogą gminną nr 112454L.

1.5.11 Zjazdy.

Zaprojektowano zjazdy na każdą działkę nie mającą obsługi z dróg wewnętrznych poprzecznych.

Od strony chodnika zaprojektowano zjazdy uliczne szerokości nawierzchni utwardzonej 4,5 m . Na działki użytkowane rolniczo zaprojektowano zjazdy wspólne na granicy działek o łącznej szerokości nawierzchni utwardzonej 7m. Nawierzchnia zjazdów od strony chodnika (wschodniej) z kostki betonowej, od strony zachodniej umocnione kruszywem łamanym.

Zjazdy publiczne na drogi wewnętrzne zaprojektowano bitumiczne szerokości 5,0 m.

Zjazdów pokazano na rys nr 2. Wykaz zjazdów znajduje się w Projekcie architektoniczno-budowlanym branży drogowej.

1.5.12 Umocnienie skarp.

Skarpy należy umocnić warstwą humusu gr. 10 cm z obsianiem nasionami traw. Przy wysokości skarp większej niż 1 m należy jako umocnienie zastosować włókninę biodegradalną.

1.5.13 Wycinka drzew.

Istniejące drzewa kolidujące z przebudowywaną drogą przewidziano do wycinki. Wykaz drzew i krzewów do wycinki podano w planie wyrębu, stanowiącym odrębne opracowanie.

1.5.14 Organizacja ruchu.

Elementy organizacji ruchu stanowią oznakowanie skrzyżowań i wyznaczenie przejść dla pieszych. W obszarze zbiorników przewidziano ustawienie urządzeń bezpieczeństwa ruchu takich jak bariery ochronne i balustrady.

1.5.15 Projektowane rozbiórki.

Rozbiórce podlegają takie obiekty jak:

- istniejące utwardzone drogi wewnętrzne oraz chodniki w zakresie dowiązania do projektowanej drogi.
- ogrodzenia kolidujące z elementami budowanej drogi

1.5.16 Opis urządzeń infrastruktury technicznej związanej z drogą

Oświetlenie

Zaprojektowano oświetlenie drogowe po stronie chodnika na całej długości projektowanego odcinka drogi. Projekt oświetlenia ujęty jest w tomie branży elektrycznej.

1.5.17 Opis urządzeń infrastruktury technicznej niezwiązanej z drogą.

W obrębie planowanej rozbudowy drogi przebiegają sieci uzbrojenia terenu, takie jak sieci elektroenergetyczne, teletechniczne, sanitarne, wodociągowe, gazowe. Wszystkie kolidujące urządzenia zostaną przebudowane lub zabezpieczone zgodnie z warunkami technicznymi uzyskanymi od właścicieli i akceptowanymi przez Zamawiającego. Szczegółowe rozwiązania znajdują się w odrębnych tomach branżowych.

1.6. Zestawienie powierzchni zagospodarowania terenu.

Powierzchnie zagospodarowania terenu:

- teren pod inwestycję	15585,7 m ²
- nawierzchnia bitumiczna	5678,2 m ²
- chodnik z kostki betonowej	1427,7 m ²
- zjazdy z kostki betonowej	754 m ²
- zjazdy z kruszywa	789,1 m ²

1.7. Ochrona konserwatorska i archeologiczna.

W zakresie opracowania nie występują obiekty zabytkowe i obszary objęte ochroną konserwatorską.

1.8. Charakterystyka ekologiczna.

Przedmiotowy odcinek drogi położony jest poza obszarami chronionymi krajobrazu oraz poza wyznaczonymi i planowanymi obszarami Natura 2000r.

1.9. Wpływ eksploatacji górniczej.

Nie dotyczy.

1.10. Informacja o obszarze oddziaływania

Na podstawie Rozporządzenia Ministra Infrastruktury w sprawie warunków technicznych, jakim powinny odpowiadać budynki i ich usytuowanie z dnia 12 kwietnia 2002 r. (Dz.U. Nr 75, poz. 690 z późn. zm.) stwierdza się, że pozostały obszar oddziaływania mieści się w całości na działkach, na których został zaprojektowany.

1.11. Warunki wynikające z przepisów o ochronie przeciwpowodziowej.

Na podstawie map zagrożenia powodziowego i map ryzyka powodziowego stwierdza się, że teren inwestycji położony jest poza obszarami szczególnego zagrożenia powodzią.

1.12. Warunki ochrony przeciwpożarowej.

Nie występuje.

1.13. Charakterystyka energetyczna.

Nie występuje.

.....
Opracował

2. WARUNKI OPINIE I UZGODNIENIA

- 2.1. Warunki usunięcia kolizji nr 47/RM/2019/7706/1220/RM/JC/2019 z dnia 15.07.2019 wydane przez PGE Dystrybucja S.A. Oddział Lublin.
- 2.2. Warunki techniczne nr PSGLU.ZMDZ.763.047P.19(G-IŻ) z dnia 18.07.2019 wydane przez Polska Spółka Gazownictwa sp.z o.o.
- 2.3. Warunki techniczne GZK.KS.74.2019 z dnia 06.08.2019 wydane przez Gminny Zakład Komunalny Głusk Sp. z o.o.
- 2.4. Warunki przebudowy sieci wodociągowej z dnia 02.08.2019r. wydane przez Wodrol Spółka z o.o.
- 2.5. Warunki DR.4211-117/19.PA z dnia 08.08.2019 r wydane przez Zarząd Dróg Powiatowych w Lublinie z Siedzibą W Bełżycach
- 2.6. Warunki DR.4211-117-1/19.PA z dnia 19.08.2019 r wydane przez Zarząd Dróg Powiatowych w Lublinie z Siedzibą W Bełżycach
- 2.7. Warunki nr TTISIKU-48280/IB/19 z dnia 4. 10. 2019 r wydane przez Orange Polska
- 2.8. Warunki przyłączenia nr 19-C2/WP/02877 z dnia 12.11.2019 r wydane przez PGE Dystrybucja S.A.
- 2.9. Pismo nr WOOŚ.420.116.2019.GM.1 z dnia 29.08.2019r – Regionalna Dyrekcja Ochrony Środowiska w Lublinie
- 2.10. Opinia Zespołu uzgodnień dokumentacji Projektowej nr GGZ.6630.919.2019.AS z dnia 04.10.2019 r.
- 2.11. Uzgodnienie dokumentacji - Przebudowa i zabezpieczenie sieci wodociągowej i kanalizacji sanitarnej.
- 2.12. Uzgodnienie dokumentacji -Przebudowa i zabezpieczenie infrastruktury telekomunikacyjnej.
- 2.13. Uzgodnienie dokumentacji -Przebudowa i zabezpieczenie linii elektroenergetycznych.
- 2.14. Uzgodnienie dokumentacji-Branża drogowa w zakresie włączenia do drogi powiatowej.
- 2.15. Uzgodnienie dokumentacji- Przebudowa i zabezpieczenie sieci gazowej.
- 2.16. Decyzja wodnoprawna nr 352/D/ZUZ/2019 z dnia 31 .12. 2019.

2.1. Warunki usunięcia kolizji nr 47/RM/2019/7706/1220/RM/JC/2019 z dnia 15.07.2019 wydane przez PGE Dystrybucja S.A. Oddział Lublin.

PGE Dystrybucja S.A.
Oddział Lublin
Rejon Energetyczny Lublin-Teren
20-349 Lublin, ul. Elektryczna 2
tel.: (81) 445 10 00, fax: (81) 444 04 22

Lublin, dnia 15.07.2019r.

Nr 47/RM/2019
7706/1220/RM/JC/2019

Gmina Głusk
Dominów
ul. Rynek 1
20-388 Lublin

WARUNKI USUNIĘCIA KOLIZJI

Odpowiadając na wniosek z dnia 01.07.2019r. określa się następujące warunki przeniesienia, odtworzenia lub przebudowy urządzeń elektroenergetycznych będących własnością PGE Dystrybucja S.A., kolidujących z projektowaną budową drogi gminnej nr 112452L Mętów – Ćmiłów oraz budową oświetlenia drogowego w miejscowości Mętów – Ćmiłów, gm. Głusk.

1. Miejsce występującej kolizji: **projektowana droga gminna nr 112452L Mętów – Ćmiłów (m.in. działki nr: 1/4, 1432, 635/24, 636/8, 628/27, 628/25, 550/7, 540, 405/33, 402/26, 396/2, 374/22, 1227/12, 359/5, 351/4, 348/1, 303/4), gm. Głusk.**

2. Urządzenia wchodzące w kolizję z projektowaną inwestycją, będące własnością Spółki:

1. Linia kablowa typu YAKY 4x120 mm² nN 0,4kV linii Ćmiłów ST-13 na odcinku od stacji transf. Ćmiłów ST-13 poprzez złącza kablowe: ZK nr 13/1/1, ZK nr 13/1/2, ZK nr 13/1/3, ZK nr 13/1/4, ZK nr 13/1/5 do złącza kablowo-pomiarowego ZK nr 13/1/6.
2. Linia kablowa typu YAKY 4x120 mm² nN 0,4kV linii Ćmiłów ST-13 relacji stacja transf. Ćmiłów ST - 13 ÷ ZK nr 13/5/1.
3. Linia kablowa typu YAKY 4x120 mm² nN 0,4kV linii Ćmiłów 5 relacji ZK nr 13/5/1 ÷ ZK nr 13/5/2.
4. Linia kablowa typu YAKY 4x120 mm² nN 0,4kV linii Ćmiłów ST-13 relacji stacja transf. Ćmiłów ST-13 ÷ ZK nr 13/7/1A.
5. Linia kablowa typu YAKY 4x120 mm² nN 0,4kV linii Ćmiłów 5 relacji ZK nr 13/5/2 ÷ ZK nr 13/5/3.
6. Linia kablowa typu YAKY 4x120 mm² nN 0,4kV linii Ćmiłów 5 relacji ZK nr 5/2 ÷ ZK 13/5/1.
7. Linia kablowa typu YAKY 4x120 mm² nN 0,4kV linii Ćmiłów ST-14 relacji ZK nr 14/4/5 (5/6A) ÷ ZK nr 14/4/7 (5/7A).
8. Linia kablowa typu YAKY 4x120 mm² nN 0,4kV linii Ćmiłów ST-14 relacji ZK nr 14/1/8 ÷ ZK nr 14/1/8/1.
9. Linia kablowa typu YAKY 4x240 mm² nN 0,4kV linii Ćmiłów ST-14 relacji ZK nr 14/1/6 poprzez ZK nr 14/1/8 ÷ ZK 14/1/7.
10. Linia kablowa typu YAKY 4x120 mm² nN 0,4kV linii Mętów ST-7 relacji ZK nr 7/3/1 ÷ ZK nr 7/3/2.
11. Linia kablowa typu 3xXRUHAKXS 120 mm² SN relacji Ćmiłów ST-8 ÷ Ćmiłów ST-13.
12. Linia kablowa typu 3xXRUHAKXS 120 mm² SN relacji Mętów ST-7 ÷ Mętów ST-8.

13. Linia kablowa typu 3xXRUHAKXS 120 mm² SN relacji Mętów ST-7 ÷ Mętów ST-5.

3. Urządzenia wchodzące w kolizję z projektowaną inwestycją niebędące na majątku PGE Dystrybucja S.A.:

1. Linia kablowa wydzielonego oświetlenia drogowego zasilana ze stacji transf. Ćmiłów 5.
2. Linia kablowa wydzielonego oświetlenia drogowego zasilana ze stacji transf. Mętów ST-7.

Stan techniczny przedmiotowych urządzeń elektroenergetycznych jest dobry oraz umożliwia ich wykorzystywanie do dostarczania energii elektrycznej do odbiorców zgodnie z przepisami prawa i wymogami dla tego typu urządzeń oraz celem, dla którego mają służyć. Przedmiotowe urządzenia elektroenergetyczne są stale wykorzystywane do dostarczania energii elektrycznej do odbiorców.

3. Ewentualna zmiana lokalizacji urządzeń wskazanych w punkcie 2 jest możliwa wyłącznie w przypadku zawarcia ze Spółką umowy i pokrycia wszystkich kosztów związanych ze zmianą lokalizacji ww. urządzeń.

4. W celu usunięcia przewidywanej (występującej) kolizji należy:

a) przenieść/odtworzyć urządzenia związane z usunięciem kolizji, stosując „Wytyczne do budowy systemów elektroenergetycznych PGE Dystrybucja S.A.”, w zakresie:

1. Linie napowietrzne i kablowe niskiego napięcia
2. Linie kablowe średniego napięcia.

b) wykonać projekt budowlany i wykonawczy, zawierający oddzielną część dotyczącą budowy/przeniesienia urządzeń elektroenergetycznych, a także przewidywać konieczność zabezpieczenia ciągłości dostaw energii elektrycznej:

1. Kolizje usunąć poprzez przeniesienie istniejących urządzeń lub wybudowanie nowych poza miejscem kolizji zgodnie z postanowieniami polskich norm PN-E 05125:1976 „Elektroenergetyczne i sygnalizacyjne linie kablowe”.
2. Linie kablowe w miejscach poprzecznych skrzyżowań z ciągami komunikacyjnymi i pieszymi tj.: wjazdami, drogami, chodnikami osłonić rurą osłonową spełniającą funkcję przepustu kablowego odpornego na zamulanie o min. średnicy 110mm dla kabli nN i 160mm dla kabli SN, a otwory zabezpieczyć zgodnie z wymaganiami PGE Dystrybucja S.A.
3. Kolidujące linie kablowe należy przebudowywać poprzez zastosowanie jak najmniejszej liczby wstawek kablowych i muf.
4. Projektowane mufy kablowe wykonać poza miejscami utwardzonymi i rurami osłonowymi.
5. Nie dopuszcza się załomu linii kablowych pod utwardzoną infrastrukturą terenu.
6. W przypadku zmiany rzędnych terenu dostosować odpowiednią głębokość ułożenia kabli.
7. Kolidujące złącza kablowe przestawić poza miejsce kolizji. Złącza sytuować w linii ogrodzenia działki, w przypadku braku ogrodzenia w linii rozgraniczającej drogi, w miejscu dostępnym i dogodnym do obsługi.
8. Roboty ziemne należy prowadzić zachowując szczególną ostrożność przy pracach w rejonie istniejących urządzeń elektroenergetycznych.
9. Inwestor zobowiązany jest do usunięcia ewentualnych awarii na własny koszt.
10. W przypadku stwierdzenia kolidujących urządzeń elektroenergetycznych z projektowaną budową drogi gminnej nr 112452 L w m-ci Mętów - Ćmiłów nieujętych w przedmiotowych warunkach usunięcia kolizji należy niezwłocznie powyższy fakt zgłosić do tut. Rejonu Energetycznego.

11. Wykonane zabezpieczenie kabli należy zgłosić do odbioru w RE Lublin-Teren przed zasypianiem urządzeń.
 12. Szczegóły techniczne uzgodnić w RE Lublin-Teren przed przystąpieniem do projektowania i robót.
 13. Wykonać dokumentację projektową także w wersji elektronicznej.
- c) uzgodnić dokumentację projektową w tut. Rejonie Energetycznym w zakresie przeniesienia /odtworzenia urządzeń elektroenergetycznych,
- d) uzyskać pozwolenia na budowę przeniesionych/odtworzonych urządzeń lub dokonać zgłoszenia, o którym mowa w art. 30 Ustawy z dnia 7.07.1994 r. Prawo Budowlane (t.j. Dz.U. z 2016 r. poz. 290 z późn. zm.),
- e) uzyskać zgody właścicieli gruntów, na których zostaną usytuowane urządzenia energetyczne, sporządzone w formie umów, gdy w wyniku usunięcia kolizji przenoszone/ odtworzone urządzenia zostaną umieszczone na nieruchomości, której właścicielem lub użytkownikiem wieczystym nie jest Inwestor. Wymagane jest, by załącznikiem do umowy cywilno-prawnej – zgody zawartej z właścicielem działki było uwidocznione usytuowanie urządzeń na działce (ksero z trasy) potwierdzone podpisami stron,
- f) ****Pozyskać tytuł prawny do nieruchomości, na której zlokalizowane zostaną przebudowane/przenoszone/odtworzone urządzenia w postaci:**
- I. nieodpłatnego prawa służebności przesyłu na rzecz PGE Dystrybucja S.A. z siedzibą w Lublinie o treści wskazanej w umowie usunięcia kolizji (***przy czym w projekcie umowy Oddział, przed jej wysłaniem powinien wpisać aktualną treść służebności przesyłu wynikającą z Instrukcji ustanawiania służebności przesyłu na rzecz PGE Dystrybucja S.A.***). Integralną częścią aktu notarialnego zawierającego oświadczenie o ustanowieniu służebności przesyłu będzie załącznik graficzny określający położenie urządzeń na nieruchomości objętej służebnością przesyłu, przy czym akt notarialny zawierający oświadczenie o ustanowieniu na rzecz Spółki służebności przesyłu zostanie sporządzony przed demontażem urządzeń” ,
 - II. decyzji zezwalającej PGE Dystrybucja S.A. na umieszczenie urządzeń w pasie drogowym, w sytuacji, gdy przebudowywane urządzenia po zakończeniu procesu usunięcia kolizji zostaną w całości zlokalizowane w pasie drogowym. W sytuacji zaś, gdy przebudowywane urządzenia wykorzystywane są wyłącznie na cele związane z potrzebami zarządzania drogami lub potrzebami ruchu drogowego, a także na cele związane z potrzebami obsługi użytkowników ruchu, a koszt usunięcia kolizji zgodnie z przepisami prawa ponieść powinna Spółka – zobowiązanie Inwestora do nieodpłatnego, umownego użyczenia pasa drogowego w celu lokalizacji urządzeń elektroenergetycznych,
 - III. W przypadku kolizji z drogami - pozyskaniu przez Inwestora tytułu prawnego do korzystania z nieruchomości, na których zlokalizowane zostaną przebudowane urządzenia, w oparciu o art. 124 lub art. 124a ustawy o gospodarce nieruchomościami,
 - IV. W przypadku kolizji z drogami – pozyskania przez Inwestora decyzji o zezwoleniu na realizację inwestycji drogowej (ZRID) wydany w trybie ustawy z dnia 10 kwietnia 2003r. o szczególnych zasadach przygotowania i realizacji inwestycji w zakresie dróg publicznych (Dz.U. z 2015r. poz.2031 z późn. zm.);

Tytuł prawny, o którym mowa w lit. f) winien zostać dostarczony Spółce (łącznie z wpisem w stosownych księgach wieczystych dla przypadków, dla których to możliwe) przed dokonaniem demontażu urządzeń.

- g) przedłożyć do uzgodnienia harmonogram wykonywania prac,
 - h) przenieść/odtworzyć urządzenia związane z usunięciem kolizji,
 - i) zdemontować urządzenia związane z usunięciem kolizji,
 - j) rozliczyć się ze Spółką z materiałów pochodzących z demontażu urządzeń związanych z usunięciem kolizji.
5. Najpóźniej w dniu podpisania protokołu odbioru technicznego Inwestor udzieli Spółce lub zapewni udzielenie przez wykonawcę robót lub dostawcę materiałów 36-miesięcznej gwarancji, liczonej od dnia pozytywnego odbioru technicznego, na wykonane roboty budowlano-montażowe i dostarczone urządzenia elektroenergetyczne.
6. Inwestor zobowiązany jest do zawarcia ze Spółką umowy określającej sposób i warunki usunięcia kolizji oraz zawierającej oświadczenia, o których mowa w pkt 8 i 9 poniżej zgodnie ze wzorem umowy stanowiącym załącznik do niniejszych Warunków.
7. Zawarcie z PGE Dystrybucja S.A. umowy określającej sposób i warunki usunięcia kolizji zgodnie z załącznikiem do niniejszych Warunków jest warunkiem dopuszczenia do prac na kolidujących urządzeniach elektroenergetycznych.
8. Inwestor zobowiązany jest do zawarcia ze Spółką umowy, w której zawarte będzie oświadczenie Inwestora, iż został poinformowany przez Spółkę oraz przyjmuje do wiadomości, że urządzenia elektroenergetyczne, które podlegają przeniesieniu, odtworzeniu bądź przebudowie w ramach usunięcia kolizji stanowią własność Spółki zarówno w trakcie usuwania kolizji, jak i po usunięciu kolizji. Inwestor zobowiązany jest do zawarcia ze Spółką umowy, w której zawarte będzie oświadczenie Inwestora, iż został poinformowany oraz przyjmuje do wiadomości, iż nakłady na istniejące urządzenia Spółki, urządzenia odtworzone w całości bądź w części z innych elementów niż pochodzące z demontażu oraz nowo wybudowane urządzenia stają się własnością Spółki z chwilą połączenia z siecią elektroenergetyczną Spółki. Inwestor zobowiązany jest do zawarcia ze Spółką umowy, w której zawarta będzie informacja, iż w związku z powyższym usunięcie kolizji wiąże się z obowiązkiem wydania Spółce do niezakłóconego posiadania części sieci elektroenergetycznych (w tym urządzeń elektroenergetycznych), która uległa przeniesieniu, odtworzeniu bądź przebudowie wraz z nakładami oraz nowo wybudowanymi urządzeniami w ramach usunięcia kolizji, niezwłocznie po usunięciu kolizji. Inwestor zobowiązany jest do zawarcia ze Spółką umowy, w której zawarte będzie oświadczenie Inwestora, iż potwierdza i akceptuje powyższe.
9. Inwestor zobowiązany jest do zawarcia ze Spółką umowy, w której zawarte będzie oświadczenie Inwestora, iż został poinformowany przez Spółkę, że w przypadku współfinansowania planów inwestycyjnych Inwestora ze środków wspólnotowych, Inwestor zobowiązany jest zrealizować inwestycję w sposób, który umożliwi Inwestorowi wydanie Spółce do niezakłóconego posiadania części sieci elektroenergetycznych (w tym urządzeń elektroenergetycznych), która uległa przeniesieniu, odtworzeniu bądź przebudowie wraz z nakładami oraz nowo wybudowanymi urządzeniami w ramach usunięcia kolizji, niezwłocznie po usunięciu kolizji. Inwestor zobowiązany jest do zawarcia ze Spółką umowy, w której zawarte będzie oświadczenie Inwestora, iż potwierdza i akceptuje powyższe.

10. Termin ważności Warunków ustala się na 24 miesiące od daty ich wydania.

11. Od niniejszych warunków usunięcia kolizji służy prawo wniesienia odwołania w terminie 21 dni od daty ich wydania.

Niniejsze Warunki Usunięcia Kolizji bez zawartej umowy na przeniesienie/odtworzenie nie stanowią podstawy do rozpoczęcia realizacji prac budowlano-montażowych. Warunkiem dopuszczenia do prac na kolidujących urządzeniach elektroenergetycznych jest zawarcie umowy pomiędzy Stronami.

Inżynier ds. Budownictwa Sieciowego

Jacek Łakota

opracował

PGE Dystrybucja S.A.
Oddział Lublin
Rejon Energetyczny Lublin-Tarasin

Dyrektor

zatwierdził

* W sytuacji gdy podmiotem zobowiązanym do poniesienia części kosztów przebudowy, na podstawie przepisów prawa, jest Spółka

** wybrać właściwe

NIP 525 24 96 411
KRS 0000374001 REGON 142239519
pieczęć jednostki wydawcy Warunki Techniczne

str. 20

	WARUNKI TECHNICZNE Budowy/Przebudowy/Remontu gazociągu i/lub istn. przyłączy średniego/niskiego ciśnienia Załącznik nr 1 do Instrukcji wydawania Warunków Technicznych budowy, przebudowy i remontu sieci gazowych	ZMS/137/2018/1/1
---	--	------------------

gazowej są pracami gazoniebezpiecznymi i wykonywane mogą być jedynie przez służby techniczne jednostki eksploatacyjnej PSG.

c. Zalecenia dot. armatury:* W zakresie koniecznej przebudowy nie występuje i nie należy przewidywać armatury zaporowo-upustowej.

d. Informacja dodatkowa:*

- Przeprowadzona analiza przebiegu/lokalizacji sieci gazowej w obszarze realizowanej inwestycji drogowej wykazała konieczność jej przebudowania na wykazanych odcinkach z uwagi na jej kolizyjne usytuowanie z projektowanymi elementami drogowymi (odwodnienie drogowe – zbiornik i rowy).
- Przebudowywaną sieć prowadzić bezkolizyjnie w stosunku do nowego układu drogowego.
- Budowa elementów układu drogowego oraz uzbrojenia podziemnego, tzn. zbliżenia i skrzyżowania z istniejącą siecią i przyłączami gazowymi, winny być wykonane w sposób bezkolizyjny w stosunku do infrastruktury gazowniczej ze szczególnym uwzględnieniem Rozporządzenia Ministra Gospodarki z dnia 26 kwietnia 2013 r. „w sprawie warunków technicznych, jakim powinny odpowiadać sieci gazowe i ich usytuowanie” (Dz. U. 2013.640 z dnia 04.06.2013 r.).
- Na pozostałym obszarze należy zachować istniejące przykrycie, oznakowanie sieci gazowej (słupki znacznikowe, tabliczki), a skrzynki uliczne (od sączków wężowych i armatury) dostosować do projektowanej niwelety terenu. Zastrzegamy sobie bezwzględne prawo do rozebrania nawierzchni nad gazociągiem w przypadku prowadzenia prac eksploatacyjnych, włączeniowych i awaryjnych lub stwierdzenia jakiegokolwiek nieszczelności. W miejscach, gdzie istniejący teren będzie obniżany lub znacząco podwyższany, należy dokonać ewentualnej przebudowy sieci gazowej polegającej na jej zagłębieniu tak, aby zachować przykrycie na poziomie ok. 1,0 m (w takim przypadku należy wystąpić o rozszerzenie/uzupełnienie wydanych warunków). Konieczne jest zgłoszenie robót w rejonie gazociągów oraz zachowanie bezwzględnej ostrożności przy prowadzeniu robót budowlanych.
- Zwracamy uwagę, iż na odcinku sieci A - B przeznaczonej do przebudowy trwają prace projektowe związane z włączeniem/przyłączeniem działki nr 1229/20 do sieci gazowej. Dodatkowo prace projektowe występują w rejonie ul. Kwiatów Polnych. W związku z powyższym prosimy o uwzględnienie stanu zaawansowania powyższych prac na etapie prac projektowych związanych z układem drogowym.

IV. WYMAGANIA DOTYCZĄCE REALIZACJI

1. Wymagania ogólne

Sieci gazowe należy projektować zgodnie z wymaganiami określonymi w Rozporządzeniu Ministra Gospodarki z dnia 26 kwietnia 2013 r. w sprawie warunków technicznych, jakim powinny odpowiadać sieci gazowe i ich usytuowanie (Dz. U. z 2013 r. poz. 640) oraz Rozporządzeniu Ministra Infrastruktury z dnia 12 kwietnia 2002 r. w sprawie

	WARUNKI TECHNICZNE Budowy/Przebudowy/Remontu gazociągu i/lub istn. przyłączy średniego/niskiego ciśnienia Załącznik nr 1 do Instrukcji wydawania Warunków Technicznych budowy, przebudowy i remontu sieci gazowych	ZMS/137/2018/1/1
---	--	-------------------------

warunków technicznych, jakim powinny odpowiadać budynki i ich usytuowanie (tekst jednolity Dz. U. z 2015 r. poz. 1422 z późn. zm.).

Sieci gazowe powinny być budowane z zastosowaniem wyrobów budowlanych wprowadzonych do obrotu lub udostępnionych na rynku krajowym zgodnie z wymaganiami Ustawy z dnia 16 kwietnia 2004 r. o wyrobach budowlanych (tekst jednolity Dz. U. z 2016 r. poz. 1570).

2. Wymagania dot. technologii budowy

- Wszelkie prace wykonywane w sąsiedztwie sieci gazowej prowadzić ręcznie w uzgodnieniu i pod kontrolą Gazowni w Lublinie, ul. Diamentowa 15, 20-471 Lublin. O terminie prowadzenia prac należy powiadomić pisemnie Gazownię z 7-dniowym wyprzedzeniem.
- Sieć gazową układać w odległości poziomej min. 0,5 m od elementów uzbrojenia podziemnego, krawędzi jezdni, krawężników, granicy działki lub innych przeszkód terenowych. Sieć w rejonie budynków winna przebiegać z zachowaniem bezpiecznej odległości min. 1,5 m.
- Głębokość posadowienia gazociągu powinna być taka, aby była zachowana odległość pionowa od górnej ścianki rury do powierzchni terenu od 0,8 – 1,1 m, do powierzchni jezdni min. 1,0 m oraz do dolnej warstwy podbudowy drogi - min. 0,5 m. Nawierzchnia nad siecią powinna być rozbieralna, przepuszczająca gaz.
- Przejście gazociągiem pod jezdnią wykonywać z wykorzystaniem rury osłonowej wg. typowych rozwiązań stosowanych na terenie działania Oddziału Zakładu Gazowniczego w Lublinie.
- Należy unikać stosowania rur ochronnych na sieci gazowej.
- Zakres koniecznej przebudowy oraz docelową lokalizację sieci dostosować do projektowanego zagospodarowania terenu.
- Sieć gazową poddać próbie wytrzymałości i szczelności zgodnie z Rozporządzeniem Ministra Gospodarki z dnia 26.04.2013 w sprawie warunków technicznych, jakim powinny odpowiadać sieci gazowe i ich usytuowanie (Dz. U. R.P. 2013 poz. 640) oraz Normą PN-EN 12327 „Infrastruktura gazowa. Próby ciśnieniowe, procedury uruchamiania i unieruchamiania. Wymagania funkcjonalne” i wymogami Standardu Technicznego ST-IGG-0301 „Próby ciśnieniowe gazociągów z PE o maksymalnym ciśnieniu roboczym do 0,5 MPa łącznie”.
- Oznakowanie trasy gazociągu winno uwzględniać wymogi pakietu Standardów Technicznych ST-IGG-1001-1004.
- Sieć gazową wykonywać w reżimie wykopu otwartego i/lub za pomocą przecisku/przewiertu z wykorzystaniem rur o zwiększonej wytrzymałości lub za pomocą rury osłonowej.
- Gazociągi wyłączone z eksploatacji należy odgazować poprzez przedmuchanie gazem obojętnym – zlikwidować poprzez wydobywanie z ziemi lub zaślepić i pozostawić w gruncie.

	WARUNKI TECHNICZNE Budowy/Przebudowy/Remontu gazociągu i/lub istn. przyłączy średniego/niskiego ciśnienia Załącznik nr 1 do Instrukcji wydawania Warunków Technicznych budowy, przebudowy i remontu sieci gazowych	ZMS/137/2018/1/1
---	--	------------------

3. Gazociągi i przyłącza z PE*

Gazociągi i przyłącza z PE należy projektować i wykonywać zgodnie z regulacją PSG sp. z o.o. „Zasady projektowania gazociągów oraz budowy, technologii zgrzewania i napraw polietylenowych sieci gazowych”. Sieć gazową polietylenową wykonać z rur wg. normy PN-EN 1555-2 Systemy przewodów rurowych z tworzyw sztucznych do przesyłania paliw gazowych. Rury dn 25 – 63 łączyć przez zgrzewanie elektrooporowe z zastosowaniem kształtek PE wg. normy PN-EN 1555-3. Powyżej tej średnicy możliwe jest łączenie rur poprzez zgrzewanie doczołowe.

4. Gazociągi i przyłącza stalowe. Wymagania z zakresu spawalnictwa*:

Gazociągi i przyłącza stalowe należy projektować i wykonywać zgodnie z regulacją PSG sp. z o.o. „Zasady budowy, technologii spajania i napraw stalowych sieci gazowych”. Odcinki te wykonać z rur stalowych wg. PN-EN ISO 3183 lub PN-EN 10216-1 o granicy plastyczności $R_t \geq 245$ MPa w izolacji 3LPE N-v wg. PN-EN 10288. Połączenia rur stalowych wykonać w izolacji klasy C30 PN-EN 12068. Rury stalowe łączyć za pomocą spawania elektrycznego zgodnie z zatwierdzonymi przez operatora gazociągu instrukcjami WPS. Połączenia PE/stal winny uwzględniać wymogi Standardu Technicznego ST-IGG-1101 „Połączenia PE/stal dla gazu ziemnego wraz ze stalowymi elementami do włączeń oraz elementami do przyłączy”.

5. Ochrona przeciwkorozyjna* (nie dotyczy dla sieci z PE)

a. Ochrona bierna*

- Ochronę bierną należy projektować i wykonywać zgodnie z regulacją PSG sp. z o.o. „Zasady projektowania i budowy ochrony przeciwkorozyjnej stalowych sieci gazowych”.
Rodzaj powłoki izolacyjnej na części liniowej gazociągu (typ/rodzaj) powłoki taśmowe (izolacja nawojowa) w klasie izolacji B30, C30 lub C50 zgodnie z normą PN-EN 12680. W przypadku realizacji odcinka sieci stalowej - izolacja rur fabryczna polietylenowa trójwarstwowa wg DIN 30670.
- Rodzaj powłoki izolacyjnej na połączeniach spawanych (typ/rodzaj) - za pomocą materiałów termokurczliwych wg PN-EN 12068.
- Rodzaj powłoki izolacyjnej na armaturze (typ/rodzaj) – zgodnie z normą PN-EN 12068.
- Kryteria odbiorowe powłoki izolacyjnej – zgodnie z normą PN-EN 12068.

b. Ochrona katodowa*

- Ochronę katodową należy projektować i wykonywać zgodnie z regulacją PSG sp. z o.o. „Zasady projektowania i budowy ochrony przeciwkorozyjnej stalowych sieci gazowych”.
- Wg odrębnych Warunków Technicznych Przebudowy/Remontu sieci gazowej poprzez montaż/remont Systemu Ochrony Katodowej (Załącznik 5 do Instrukcji wydawania Warunków Technicznych budowy, przebudowy i remontu sieci gazowych).*

	WARUNKI TECHNICZNE Budowy/Przebudowy/Remontu gazociągu i/lub istn. przyłączy średniego/niskiego ciśnienia Załącznik nr 1 do Instrukcji wydawania Warunków Technicznych budowy, przebudowy i remontu sieci gazowych	ZMS/137/2018/1/1
---	--	-------------------------

6. Wymagania w zakresie stosowanych wyrobów

- Wyroby budowlane powinny być oznakowane oznakowaniem CE lub znakiem budowlanym B zgodnie z art. 5 ustawy o wyrobach budowlanych (tekst jednolity Dz. U. 2016, poz. 1570) i posiadać deklaracje właściwości użytkowych sporządzone przez producenta lub jego upoważnionego przedstawiciela.
- Własności materiałowe i wytrzymałościowe wyrobów budowlanych metalowych powinny być potwierdzone w dokumentach kontroli, świadectwie odbioru 3.1 zgodnie z PN-EN 10204 Wyroby metalowe - Rodzaje dokumentów kontroli.

7. Wymagania dla dokumentacji projektowej

Dokumentacja musi spełniać wymagania:

- Ustawy prawo budowlane (tekst jednolity Dz. U. z 2017 r. poz. 1332),
- Rozporządzenia Ministra Transportu, Budownictwa i Gospodarki Morskiej z dnia 25 kwietnia 2012 r. w sprawie szczegółowego zakresu i formy projektu budowlanego (Dz.U. z 2012 r. poz. 462 z późn. zm.),
- Rozporządzenia Ministra Infrastruktury z dnia 2 września 2004 r. w sprawie szczegółowego zakresu i formy dokumentacji projektowej, specyfikacji technicznych wykonania i odbioru robót budowlanych oraz programu funkcjonalno-użytkowego (tekst jednolity Dz. U. z 2013 r. poz. 1129)

V. UZGODNIENIA

Należy opracować projekt przebudowywanej sieci gazowej oraz uzyskać wymagane prawem budowlanym uzgodnienia i decyzje. Trasę przebudowywanej sieci gazowej uzgodnić na Naradzie Koordynacyjnej organizowanej przez właściwego terenowo Starostę. Szczegóły techniczne przebudowy ustalać z Gazownią i/lub ZMDZ. Dokumentacja projektowa wymaga uzgodnienia w Dziale Zarządzania Majątkiem Sieciowym (ZMDZ) - do uzgodnienia przedłożyć 2 egz. dokumentacji w wersji papierowej wraz z wersją elektroniczną projektu na płycie CD.

VI. DANE INWESTORA I WARUNKI FINANSOWANIA

- Dane Inwestora – Gmina Głusk, ul. Rynek 1, 20-388 Lublin.
- Projekt oraz przebudowę gazociągu należy wykonać kosztem i staraniem Inwestora.
- Włączenie przebudowywanego gazociągu do czynnej sieci gazowej zostanie wykonane przez Gazownię odpłatnie, na zlecenie Inwestora. Wykonany gazociąg należy przygotować do włączenia zgodnie z wymogami Gazowni.
- Odpowiedzialność za uszkodzenie elementów istniejącej sieci gazowej podczas robót ponosi Inwestor. Ewentualne zniszczenia oznakowania istniejącej sieci gazowej należy odnowić po zakończeniu robót.

VII. UWAGI KOŃCOWE

- Niniejsze warunki techniczne są ważne 24 miesiące od daty wydania.
- Konieczne jest spisanie porozumienia, określającego zasady współpracy i warunki udostępnienia Inwestorowi obcemu gazociągu będącego własnością

	WARUNKI TECHNICZNE Budowy/Przebudowy/Remontu gazociągu i/lub istn. przyłączy średniego/niskiego ciśnienia Załącznik nr 1 do Instrukcji wydawania Warunków Technicznych budowy, przebudowy i remontu sieci gazowych	ZMS/137/2018/1/1
---	--	------------------

PSG sp. z o.o., w celu usunięcia kolizji w zakresie niezbędnym do realizacji inwestycji przez Inwestora.

- Jeśli przedmiotowa inwestycja będzie realizowana na podstawie decyzji zezwalającej na realizację inwestycji drogowej (decyzja ZRID) uzyskanej na podstawie przepisów ustawy z dnia 10 kwietnia 2003 r. o szczególnych zasadach przygotowania i realizacji inwestycji w zakresie dróg publicznych nie jest wymagane uzyskiwanie zgód/umów na lokalizację przebudowywanej sieci gazowej wg. metodologii PSG sp. z o.o.. Decyzja ta nakłada na właściciela lub użytkownika wieczystego nieruchomości obowiązek udostępniania nieruchomości w celu wykonania czynności związanych z konserwacją oraz usuwaniem awarii ciągów, przewodów i urządzeń.
- W sytuacji gdyby inwestycja realizowana była w oparciu o inne przepisy (np. na pozwolenie na budowę) projektowanie przebudowy istniejącej infrastruktury gazowniczej na działkach prywatnych wymaga podpisania przez właścicieli działek, przez które mają przebiegać gazociągi stosownych umów i/lub ustanowienia służebności przesyłu wg. metodologii obowiązującej na terenie działania PSG sp. z o.o.
- Wzory dokumentów, o których mowa powyżej dostępne są w Zakładzie w Lublinie i zostaną przekazane na etapie opracowywania dokumentacji przebudowy infrastruktury gazowniczej.
- Przywołane instrukcje obowiązujące w PSG sp. z o.o. dostępne są na stronie internetowej <https://www.psgaz.pl/regulacje-wewnetrzne>
- Przywołane standardy techniczne IGG są do nabycia w Izbie Gospodarczej Gazownictwa ul. Kasprzaka 25, 01-224 Warszawa oraz do wglądu w Dziale Zarządzania Majątkiem Sieciowym PSG sp. z o. o. Oddział Zakład Gazowniczy w Lublinie.
- Wszelkie zmiany w Warunkach Technicznych może dokonać tylko jednostka wydająca niniejszy dokument na pisemny wniosek strony zainteresowanej.
- Niniejsze warunki są ważne jedynie z załącznikami graficznymi.

ZASTĘPCA DYREKTORA
ds. Technicznych
Oddział Zakład Gazowniczy w Lublinie

Paweł Motyka

Załączniki:

1. Mapy z zakresem zadania (tj. koniecznej przebudowy) 1 szt.

Sporządził:

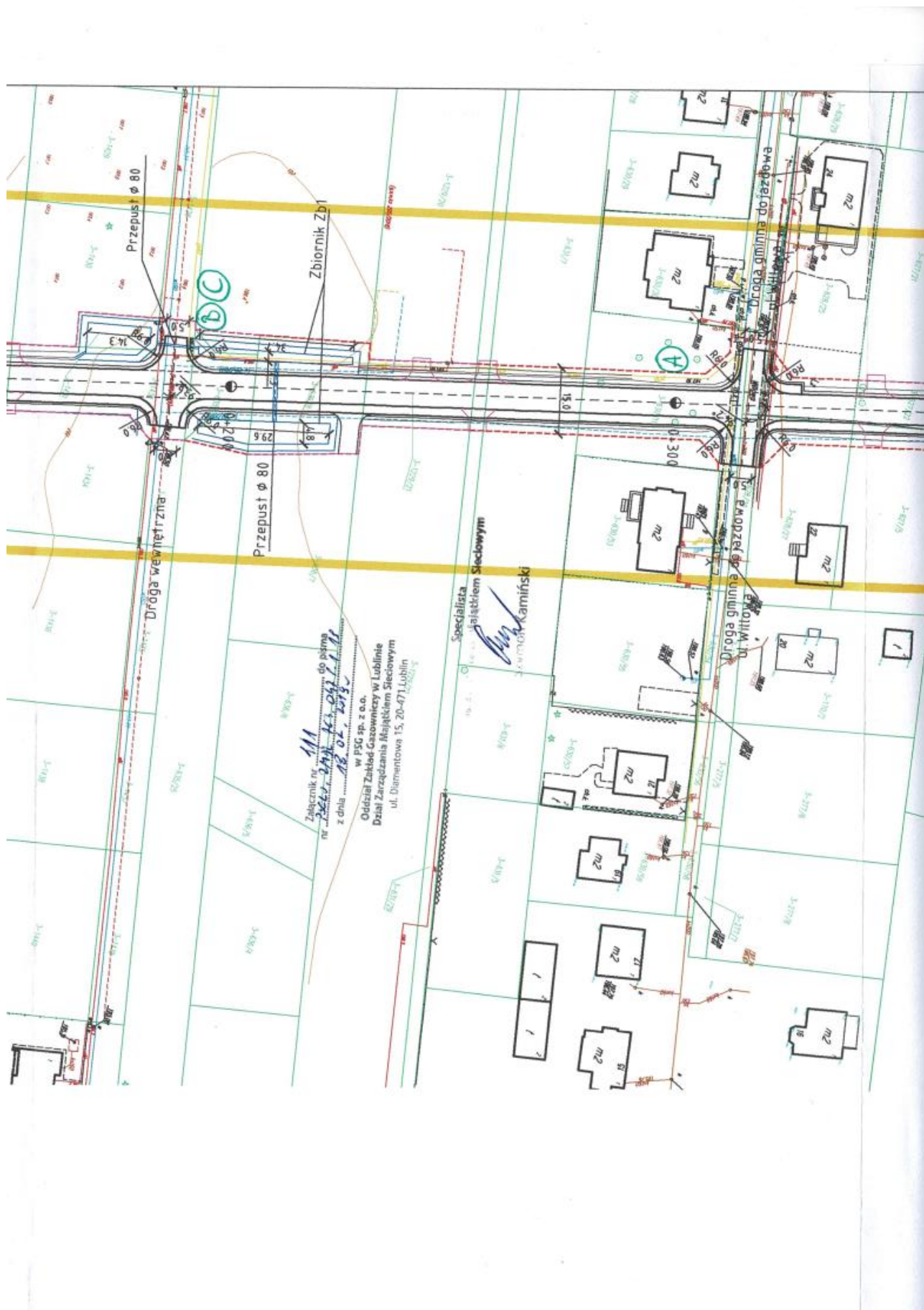
Szymon Kamiński, e-mail: szymon.kaminski@psgaz.pl, tel. 0-81 44 52 123

VIII. PRZYJĘCIE DO REALIZACJI

Nazwa firmy/jednostki/Działu/Sekcji.....

Data/podpis.....

*) niepotrzebne skreślić lub wybrać/pozostawić właściwy opis



2.3. Warunki techniczne GZK.KS.74.2019 z dnia 06.08.2019 wydane przez Gminny Zakład Komunalny Głusk Sp. z o.o.

GMINNY ZAKŁAD KOMUNALNY GŁUSK
Sp. z o.o.
Dominów, ul. Rynek 1, 20-388 Lublin
NIP 9462625549, REGON 060769248
Sąd Rejonowy Lublin-Wschód
VI Wydział KRS 0000386158

GZK.KS.74.2019

Dominów, dnia 06.08.2019 r.

**Biuro Inżynierskie
VBCADPROJEKT
Skrzynice-Kolonia 45 b
23-114 Jabłonna**

WARUNKI TECHNICZNE NA ZABEZPIECZENIE ISTNIEJĄCEJ SIECI KANALIZACJI SANITARNEJ W ZWIĄZKU Z PLANOWANĄ BUDOWĄ DROGI GMINNEJ NR 112452 L MĘTÓW - ĆMIŁÓW

W odpowiedzi na wniosek w sprawie wydania warunków technicznych usunięcia kolizji kanalizacji sanitarnej w związku z budową drogi gminnej nr 112452 L Mętów - Ćmiłów Gminny Zakład Komunalny Głusk Sp. z o.o. działając w imieniu Gminy Głusk na podstawie umowy zarządzania urządzeniami kanalizacyjnymi wydaje następujące warunki:

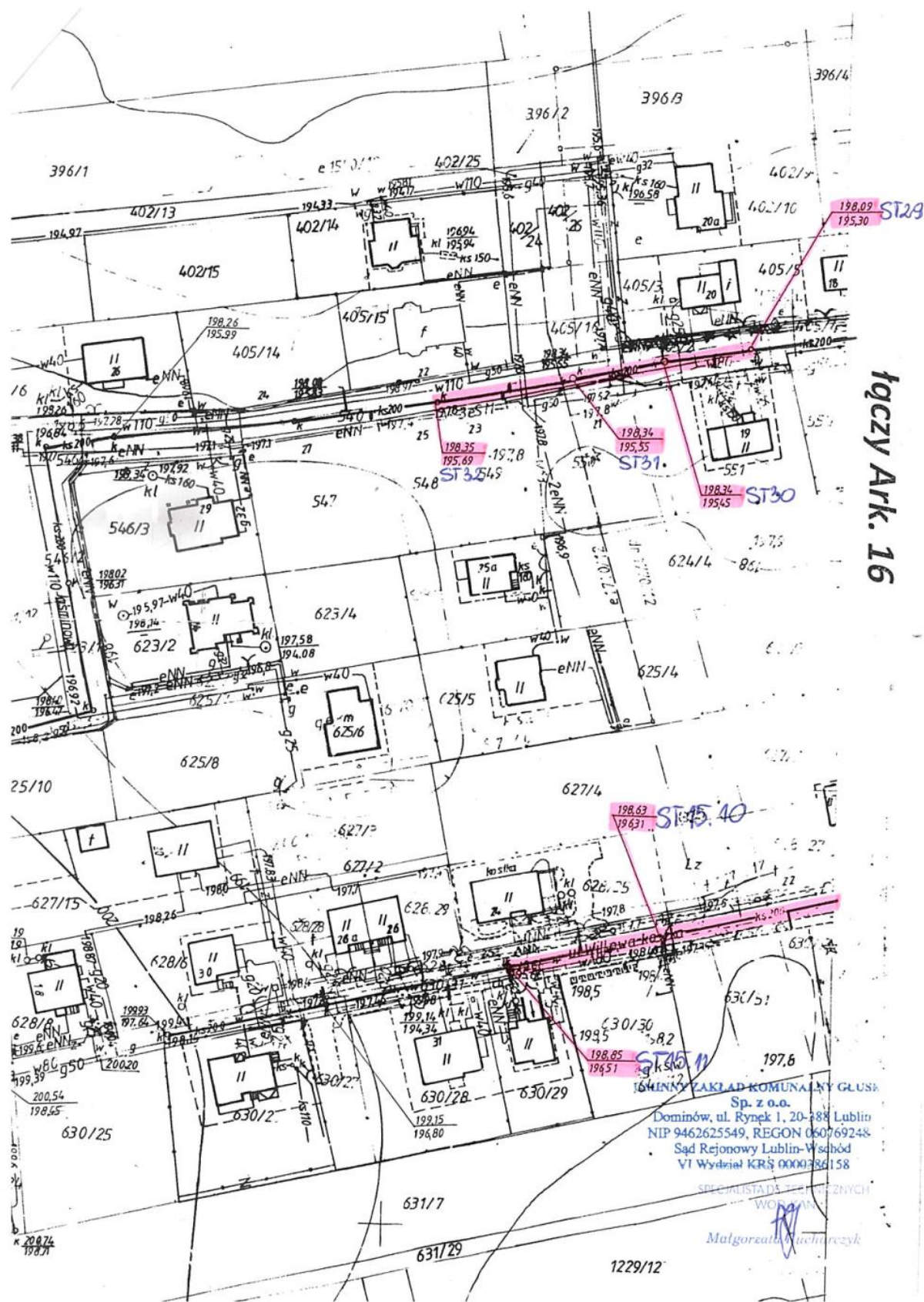
1. Regulacja włączów studni kanalizacyjnych z dostosowaniem do projektowanej niwelety drogi.
2. Klasę włączów i pierścieni dystansowych dostosować do wymagań kategorii obiektu.
3. Maksymalna wysokość komina studni kanalizacyjnej wraz z włączem i pierścieniami dystansowymi nie może być większa niż 40 cm. W przypadku wystąpienia większych różnic wysokościowych należy przebudować konstrukcję studni kanalizacyjnej poprzez dostawienie kręgów betonowych.
4. W przypadku kolizji elementów składowych drogi z siecią kanalizacji sanitarnej należy wystąpić do Gminnego Zakładu Komunalnego Głusk Sp. z o.o. o wydanie indywidualnych warunków zabezpieczenia lub przebudowy wskazanego miejsca dołączając opis oraz załącznik graficzny z proponowanymi zmianami.
5. Projekt budowlano-wykonawczy sporządzić zgodnie z obowiązującymi przepisami oraz wiedzą techniczną.
6. Przedstawić projekt budowlano-wykonawczy budowy drogi gminnej nr 112452 L Mętów - Ćmiłów w Gminnym Zakładzie Komunalnym Głusk Sp. z o.o. w celu uzgodnienia przebiegu trasy i zabezpieczenia kolizji.
7. Inwestor, lub wykonawca działający na jego zlecenie, zobowiązany jest do zgłoszenia w Gminnym Zakładzie Komunalnym Głusk Sp. z o.o. rozpoczęcie robót związanych z realizacją ww. inwestycji oraz do każdorazowego informowania o pracach prowadzonych na sieci kanalizacji sanitarnej.
8. Wszelkie prace prowadzone na sieci kanalizacji sanitarnej wymagają przeprowadzenia odbiorów technicznych częściowych przy uczestnictwie pracownika Gminnego Zakładu Komunalnego Głusk Sp. z o.o.
9. Inwestor, lub wykonawca działający na jego zlecenie, w przypadku zmiany trasy przebiegu sieci kanalizacji sanitarnej zobowiązany jest do sporządzenia geodezyjnej inwentaryzacji powykonawczej.
10. Po zakończeniu prac budowlanych należy przeprowadzić inspekcję telewizyjną odcinków sieci kanalizacji sanitarnej między studniami ST32 – ST29, ST15.11-ST15.9 i S18 – S19.1 zgodnie z załącznikami graficznymi do niniejszych warunków.
11. Koszty wykonania inwestycji ponosi Inwestor.
12. Warunki ważne 2 lata od dnia ich wydania.

Załączniki:

1. Kopia geodezyjnej inwentaryzacji powykonawczej sieci kanalizacji sanitarnej w m. Ćmiłów ul. Kościelna i ul. Willowa.
2. Kopia geodezyjnej inwentaryzacji powykonawczej sieci kanalizacji sanitarnej w m. Ćmiłów ul. Willowa.
3. Kopia geodezyjnej inwentaryzacji powykonawczej sieci kanalizacji sanitarnej w m. Mętów.

SPECJALISTA DS. TECHNICZNYCH
WYKONAWCA

Małgorzata Kucharczyk





2.4. Warunki przebudowy sieci wodociągowej z dnia 02.08.2019r. wydane przez Wodrol Spółka z o.o.



WODROL Spółka z o.o.



Lublin 02.08.2019

Biuro Inżynierskie Vbcadprojekt
Skrzynice- Kolonia 45b
23-114 Jabłonna

Dot.: „Budowa drogi gminnej nr 112452 L Mętów-Ćmiłów oraz budowa oświetlenia drogowego”

W związku z planowaną budową przedmiotowej drogi gminnej poza zabezpieczeniem zasuw i regulacją skrzynek przyłączy wodociągowych i zasuw sekcyjnych dodatkowo należałoby przebudować węzeł na skrzyżowaniu z ulicą Kościelną w taki sposób aby zasuwki zlokalizowane były poza terenem utwardzonym. W miejscach projektowanych rowów/stawów odwadniających krzyżujących się z istniejącym wodociągiem lub przyłączami zabezpieczyć poprzez docieplenie keramzytem lub łupkami poliuretanowymi.

Informacje dla Wykonawcy robót:

1. Na 7 dni przed przystąpieniem do robót należy zawiadomić zarządcę .
2. Odkryte elementy sieci wodociągowej należy zabezpieczyć przed uszkodzeniem na każdym etapie prowadzenia robót.
3. Roboty zanikowe oraz usunięcie ewentualnych awarii podczas prowadzenia prac będą podlegały odbiorom przez zarządcę sieci wodociągowych .

20 - 107 Lublin, ul. Misjonarska 20

tel.: 81 534-75-20, fax: 81 534-38-59

tel./fax: 81 532-20-48

www.wodrol.lublin.pl

NIP 646-22-91-203. REGON 432225983

Nr rachunku bankowego: 39 1500 1520 1215 2009 9799 0000

Sąd Rejestrowy

Sąd Rejonowy Lublin Wschód w Lublinie

z siedzibą w Świdniku.

VI Wydział Gospodarczy Krajowego Rejestru Sądowego.

Numer KRS 000036703

Kapitał zakładowy 700.000,00 PLN



WODROL Spółka z o.o.



4. Po przedstawieniu przez Wykonawcę zarządcy sieci:

Protokołów robót zanikowych,

Badań zagęszczenia gruntu na sieci wodociągowej

Otrzyma On protokół końcowy odbioru robót

Powyższe warunki wydaje się na wniosek zainteresowanego

Kierownik Wydziału
Z poważaniem
Wodociągów
Wojciech Oziemczuk
Wojciech Oziemczuk

20 - 107 Lublin, ul. Misjonarska 20
tel.: 81 534-75-20, fax: 81 534-38-59
tel./fax: 81 532-20-48
www.wodrol.lublin.pl
NIP 946-22-91-203, REGON 432275983
Nr rachunku bankowego: 39 1500 1520 1215 2009 9799 0000

Sąd Rejestrowy:
Sąd Rejonowy Lublin-Wschód w Lublinie
z siedzibą w Świdniku,
VI Wydział Gospodarczy Krajowego Rejestru Sądowego.
Numer KRS 000036703
Kapitał zakładowy 700.000,00 PLN

2.5. Warunki DR.4211-117/19.PA z dnia 08.08.2019 r wydane przez Zarząd Dróg Powiatowych w Lublinie z Siedzibą W Belżycach

ZDP



LUBLIN

ZARZĄD DRÓG POWIATOWYCH W LUBLINIE

Z SIEDZIBĄ W BELŻYCACH

24-200 Belżyce ul. Żeromskiego 3 tel. 81 516 24 75; fax 81 516 24 78;

Belżyce 08.08.2019 r.

DR.4211-117/19.PA

Biuro Inżynierskie VBCADPROJEKT

Skrzynice-Kolonia 45b

23-114 Jabłonna

W odpowiedzi na pismo VB.19005.P.11.19.BZG z dnia 23.07.2019 r. w sprawie wyrażenia zgody na wykonanie przebudowy włączenia drogi gminnej nr 112452L w miejscowości Mętów do drogi powiatowej nr 2270L Prawiedniki - Mętów informuję że, **wyrażam zgodę** na wykonanie przebudowy włączenia w/w drogi gminnej do drogi powiatowej nr 2270L Prawiedniki - Mętów na następujących warunkach:

1. Połączenie drogi gminnej nr 112452L z drogą powiatową nr 2270L w miejscowości Mętów należy nawiązać sytuacyjnie i wysokościowo do istniejącej krawędzi jezdni drogi powiatowej.
2. Krawędzie nawierzchni drogi gminnej należy wykonać łukiem $R=8$ m
3. Wody opadowe z drogi gminnej nie mogą spływać na jezdnię drogi powiatowej, należy zapewnić prawidłowe odwodnienie korpusu drogowego w obrębie przebudowywanego połączenia.
4. Pod nawierzchnią włączenia drogi gminnej wykonać przepust minimum $\varnothing 60$.
5. Pozostałe warunki zgodnie z rozporządzeniem Ministra Transportu i Gospodarki Morskiej z dnia 2 marca 1999 r. (tj. Dz.U. z 2016 r., poz. 124).
6. Opracować i **zatwierdzić** w Starostwie Powiatowym w Lublinie organizację ruchu na czas prowadzenia robót w pasie drogowym oraz **stałą organizację ruchu** na połączeniu drogi gminnej z drogą powiatową.
7. Uzyskać zezwolenie na prowadzenie robót w pasie drogowym drogi powiatowej.

Do wiadomości:

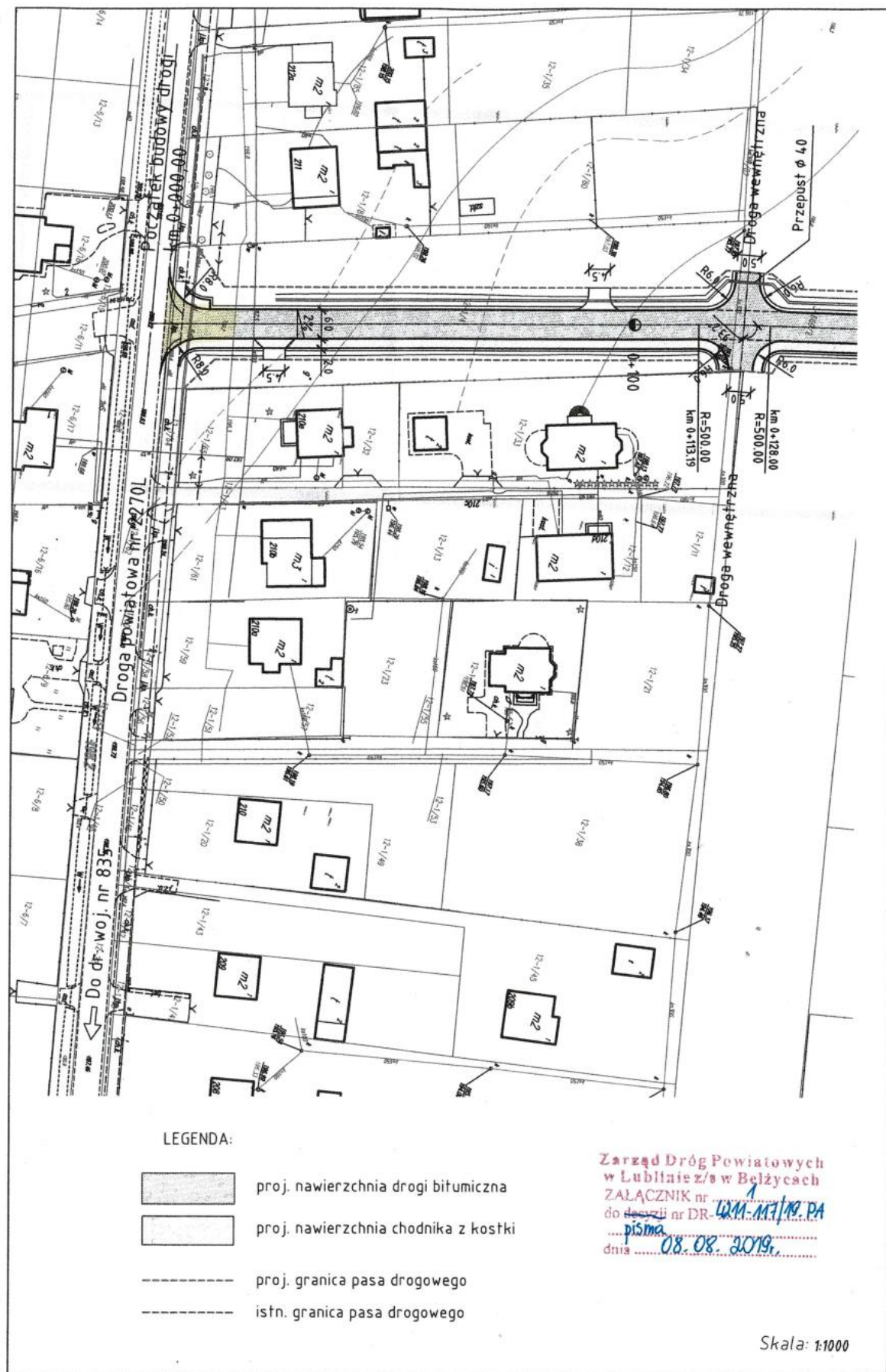
1. Urząd Gminy Głusk
Dominów, ul. Rynek 1
20-388 Lublin

Załącznik:

1. Mapa z zaznaczoną lokalizacją projektowanej drogi gminnej

Zastępca Dyrektora
NACZELNIK WYDZIAŁU DRÓG

mgr inż. Anna Woźnicka



2.6. Warunki DR.4211-117-1/19.PA z dnia 19.08.2019 r wydane przez Zarząd Dróg Powiatowych w Lublinie z Siedzibą W Bełżycach

ZDP



LUBLIN

ZARZĄD DRÓG POWIATOWYCH W LUBLINIE

Z SIEDZIBĄ W BEŁŻYCACH

24-200 Bełżycze ul. Żeromskiego 3 tel. 81 516 24 75; fax 81 516 24 78;

Bełżycze 19.08.2019 r.

DR.4211-117-1/19.PA

Biuro Inżynierskie VBCADPROJEKT

Skrzynice-Kolonia 45b

23-114 Jabłonna

W odpowiedzi na pismo VB.19005.P.15.19.BZG z dnia 19.08.2019 r. w sprawie warunków technicznych na wykonanie przebudowy włączenia drogi gminnej nr 112452L w miejscowości Mętów do drogi powiatowej nr 2270L Prawiedniki - Mętów Zarząd Dróg Powiatowych informuje że, **wyraża zgodę** na zmianę warunków technicznych tj. odstąpienie od konieczności budowy przepustu pod drogą gminną.

**Zastępca Dyrektora
NACZELNIK WYDZIAŁU DRÓG**
[Podpis]
mgr inż. Anna Kozłowska

Do wiadomości:

1. Urząd Gminy Głusk

Dominów, ul. Rynek 1

20-388 Lublin

2.7. Warunki nr TTISIKU-48280/IB/19 z dnia 4. 10. 2019 r wydane przez Orange Polska



Orange Polska
Hurt
Zarządzanie Zasobami Sieci i IT
Dział Zarządzania Zasobami Infrastruktury
i Obsługi Klienta
ul. Chodźki 10, 20-093 Lublin
tel.: 81 742 12 77

VBCADPROJEKT
Skrzynice Kolonia 45
23-114 Jabłonna

Lublin, 4 październik 2019 r.

Numer pisma: TTISIKU-48280 /IB/19
Temat: Budowa drogi gminnej nr 112452 L Mętów- Ćmiłów- warunki

Szanowni Państwo,

Odpowiadając na wniosek z dnia 02 10 2019 r. dotyczący przebudowy/zabezpieczenia sieci telekomunikacyjnej w związku z planowaną „Budową drogi gminnej nr 112452 L Mętów- Ćmiłów” , informujemy, że projektowana inwestycja koliduje z istniejącą czynną siecią teletechniczną eksploatowaną przez ORANGE POLSKA S.A. (zwana dalej „OPL”). W związku z tym należy, na koszt naruszającego stan istniejący, opracować projekt i wykonać przełożenie oraz zabezpieczenie istniejących urządzeń telekomunikacyjnych wchodzących w kolizję z projektowaną inwestycją, zwracając szczególną uwagę na normatywne odległości w zakresie zbliżeń i skrzyżowań elementów uzbrojenia terenu.

Usunięcie kolizji jest uwarunkowane spełnieniem poniższych wytycznych:

1. Wykonać przełożenie istniejącej infrastruktury teletechnicznej, kolidującą z projektowaną inwestycją (elementem kolizji jest doziemna sieć rozdzielczo- abonencka) .Wszystkie prace związane z infrastrukturą telekomunikacyjną należy wykonywać zgodnie z obowiązującymi przepisami techniczno-budowlanymi oraz Rozporządzeniem Ministra Infrastruktury z dnia 26 października 2005r. w sprawie warunków technicznych, jakim powinny odpowiadać telekomunikacyjne obiekty budowlane i ich usytuowanie (Dz.U. z 2005r, nr 219, poz.1864 z późn. zmianami);
2. Wykonywanie prac na sieci OPL bez zgłoszenia jest naruszeniem własności OPL i będzie zgłaszane organom ścigania.
3. W przypadku prowadzenia prac niezgodnie z wydanymi warunkami technicznymi oraz uzgodnieniami, Orange Polska S.A. zastrzega sobie prawo zgłoszenia takiej okoliczności organom nadzoru budowlanego w celu wszczęcia postępowania wskazanego w art.94 ustawy z dnia 7 lipca 1994r. Prawo budowlane (Dz.U. z 2018r., poz. 1202) lub w celu wszczęcia postępowania mandatowego określonego w § 2 Rozporządzenia Prezesa Rady Ministrów w sprawie nadania pracownikom organów nadzoru budowlanego uprawnień do nakładania grzywnien w drodze mandatu karnego z dnia 16 października 2002r. (Dz. U. Nr 174, poz. 1423).

4. Wszystkie prace projektowe i wykonawcze powinny być wykonane tak aby w wyniku realizacji przełożenia infrastruktury telekomunikacyjnej nie doszło do zwiększenia wartości urządzeń i zachowane zostaną dotychczasowe właściwości użytkowe i parametry techniczne urządzeń .
5. Ponadto informujemy, że na obszarze objętym przedmiotowym zadaniem inwestycyjnym istnieje prawdopodobieństwo występowania niezainwentaryzowanych urządzeń teletechnicznych. Jeżeli w trakcie wizji lokalnej, dokonywanej przez projektanta, zostaną stwierdzone różnice pomiędzy danymi otrzymanymi z OPL a stanem w terenie, należy je niezwłocznie zgłosić do OPL, uzgodnić z właścicielem urządzeń teletechnicznych (sieci).
6. Lokalizację w terenie podziemnej infrastruktury telekomunikacyjnej należy potwierdzić za pomocą poprzecznych przekopów kontrolnych. W sposób widoczny, wytyczyć i oznakować przebiegi infrastruktury telekomunikacyjnej. W przypadku odkrycia w trakcie robót ziemnych urządzeń nienaniesionych na planie, należy je zabezpieczyć na koszt inwestora i powiadomić przedstawiciela OPL Wydział Utrzymania Usług i Infrastruktury 4- Rzeszów ul. Moniuszki 1; 35-015 Rzeszów; oraz inspektora nadzoru.
7. Roboty budowlano – montażowe w obrębie sieci telekomunikacyjnej wykonywać zgodnie z normami i przepisami obowiązującymi w budownictwie łączności, ręcznie (bez użycia ciężkiego sprzętu) i pod nadzorem upoważnionego przedstawiciela ORANGE POLSKA S.A.
8. Realizacja powyższych prac może odbywać się na podstawie uzgodnionej i zaakceptowanej podczas Narady Koordynacyjnej dokumentacji projektowej (w przypadku dokonania przełożenia istniejącej infrastruktury telekomunikacyjnej), oraz na podstawie **zatwierdzonego** przez OPL projektu wykonawczego i kopii projektu budowlanego w części telekomunikacyjnej, zawierającego potwierdzenie zgodności z oryginałem. Projekt wykonawczy (w 2 egzemplarzach + płyta CD) i budowlany (w 1 egzemplarzu + płyta CD) proszę składać do zatwierdzenia w Dziale Zarządzania Zasobami Infrastruktury i Obsługi Klienta w Lublinie, ul. Chodźki 10.
9. Dokumentacja projektowa, będzie mogła być **zaopiniowana** tylko po przedstawieniu kopii pełnej dokumentacji budowlanej i wykonawczej w zakresie sieci telekomunikacyjnej.
10. Dane techniczne potrzebne do opracowania projektu przebudowy kanalizacji, kabli miedzianych, linii światłowodowych zostaną udzielone w Dziale Zarządzania Zasobami Infrastruktury i Obsługi Klienta - jednostka terenowa w Lublinie ul. Chodźki 10 (sprawę prowadzi Ireneusz Bartyka tel. 817421277). Przekazane dane nie zwalniają projektanta od dokonania wizji lokalnej w terenie;
11. Roboty budowlano – montażowe w zakresie infrastruktury telekomunikacyjnej należy realizować po uzyskaniu zgody w OPL na prace planowe oraz zlecić wyłącznie firmie specjalizującej się w robotach teletechnicznych, która posiada udokumentowane doświadczenie w budownictwie telekomunikacyjnym.

Jednocześnie do wykonania prac budowlanych branży telekomunikacyjnej rekomendujemy firmę:

- Firma Partnerska "ELMO - Siedlce", (Żelków Kolonia ul. Akacjowa 1, 08 - 110 Siedlce tel. 25 643 60 75), która kompleksowo konserwuje infrastrukturę telekomunikacyjną stanowiącą własność ORANGE POLSKA S.A., posiada certyfikaty ISO 9001 gwarantujące wysoką jakość prac oraz duże doświadczenie w prowadzeniu prac telekomunikacyjnych.
- Firma Partnerska TP Teltech Sp. z o.o.(ul. Bartłomieja 2 02 – 683 Warszawa, tel. 22 549 01 11), która prowadzi zadania inwestycyjne na rzecz Orange Polska S.A., która kompleksowo konserwuje infrastrukturę telekomunikacyjną stanowiącą własność Orange Polska S.A., posiada certyfikaty ISO 9001 gwarantujące wysoką jakość prac oraz duże doświadczenie w prowadzeniu prac telekomunikacyjnych.

- Firma Partnerska Eitel Sp. z o.o. (ul. Kaliska 21, 61-131 Poznań, tel. 61 817 84 43), która kompleksowo konserwuje infrastrukturę telekomunikacyjną stanowiącą własność Orange Polska S.A., posiada certyfikaty ISO 9001 gwarantujące wysoką jakość prac oraz duże doświadczenie w prowadzeniu prac telekomunikacyjnych.

Informujemy, że prace związane z przełączeniem czynnych kabli miedzianych i światłowodowych, mających bezpośredni wpływ na jakość dostarczanych przez OPL usług, może zrealizować wyłącznie firma posiadająca doświadczenie w branży teletechnicznej.

OPL zastrzega sobie prawo do odmowy wydania zgody na prowadzenie prac związanych z budową lub przebudową sieci, gdy jako wykonawca wskazany będzie podmiot, który w okresie ostatnich 24 miesięcy wyrządził dla OPL szkodę poprzez niewykonanie lub nienależyte wykonanie umowy dotyczącej sieci OPL lub z którym w tym okresie OPL rozwiązała taką umowę lub odstąpiła od niej z winy tego wykonawcy.

12. W przypadku uszkodzenia infrastruktury teletechnicznej, w szczególności w wyniku niedotrzymania wymagań i warunków określonych w niniejszym dokumencie, OPL obciąży sprawcę pełnymi kosztami naprawy oraz odszkodowaniem za straty związane między innymi z wypłaconymi bonifikatami i karami wynikającymi z zawartych przez OPL umów z klientami, a także innymi karami administracyjnymi. Łączna wysokość roszczeń OPL w stosunku do sprawcy uszkodzenia może sięgać nawet kwoty kilkuset tysięcy złotych polskich.
13. Inwestor zobowiązany jest przed rozpoczęciem prac, których dotyczą niniejsze warunki techniczne pisemnie wystąpić z wyprzedzeniem co najmniej 14 dni roboczych z wnioskiem o nadzór właścicielski i formalne przekazanie infrastruktury do przełożenia. Przedstawiciele OPL i Inwestora sporządzają protokół przekazania infrastruktury do przełożenia. Zasady wykonywania przez OPL odpłatnego nadzoru właścicielskiego i odbioru końcowego, cennik oraz wzór wniosku o nadzór właścicielski wskazano na stronie www.orange.pl/wniosekondzior. Jeżeli wniosek dotyczy rozpoczęcia prac na sieci miedzianej (Cu) i zasobach wspólnych (Cu i optotelekomunikacyjnej), wniosek należy kierować na adres:
Orange Polska S.A.
Obsługa Techniczna Klienta w Rzeszowie
Wydział Utrzymania Usług i Infrastruktury
35-015 ul. Moniuszki 1; 35-015 Rzeszów
e-mail: DISU.WUUIIRzeszow@orange.com

W przypadku planowania prowadzenia prac na sieci optotelekomunikacyjnej o terminie rozpoczęcia prac należy powiadomić z wyprzedzeniem 34 dni robocze, wniosek kierować na adres:

Orange Polska S.A.

Wydział Zarządzania Dostępem do Infrastruktury dla Procesów Biznesowych

Aleja Marszałka Józefa Piłsudskiego 63a

10-449 Olsztyn

e-mail: ZZSS.Prace.Planowe@orange.com

14. Dla robót realizowanych na infrastrukturze telekomunikacyjnej będącej własnością OPL należy spełnić wymóg znakowania miejsca prowadzenia prac tablicą informacyjną **zawierającą dane Inwestora i kontakt, nazwę firmy realizującej przebudowę i kontakt, numer zgłoszenia nadany przez OPL**. Przekazanie takiej tablicy następuje na zasadach określonych w Dodatkowych Wymaganiach stanowiących załącznik do warunków technicznych.
15. Zakończone prace związane z przebudową infrastruktury OPL należy zgłosić do odbioru komórkom wskazanym w punkcie 14 co najmniej 3 dni przed planowanym odbiorem
16. Inwestor po zakończeniu prac zwróci OPL przełożoną infrastrukturę telekomunikacyjną oraz przekaze:
- komplet dokumentacji powykonawczej w postaci tradycyjnej oraz elektronicznej w formacie PDF na adres wskazany w punkcie 7 Warunków na 5 dni przed planowanym odbiorem prac
 - szkice inwentaryzacji geodezyjnej infrastruktury telekomunikacyjnej potwierdzone przez geodetę i określi graniczny termin dostarczenia kopii mapy z inwentaryzacją geodezyjną wprowadzoną do zasobów geodezyjnych starostwa powiatowego
- Z czynności przekazania przełożonej infrastruktury telekomunikacyjnej sporządzony zostanie protokół odbioru technicznego,
- Protokół odbioru technicznego winien być podpisany, przy udziale zainteresowanych stron: Inwestora, Wykonawcy i przedstawiciela OPL
17. Niniejsze warunki techniczne ważne są przez okres 12 miesięcy od dnia ich wydania. OPL zastrzega sobie możliwość zmiany zajętości kanalizacji posadowionej w obszarze planowanej inwestycji w związku z prowadzoną działalnością operacyjną. W przypadku zamiaru kontynuowania prac projektowych po wygaśnięciu ważności warunków, należy wystąpić do OPL o ich przedłużenie bądź wystawienie nowych.
19. Na zakres wykonanych prac ujęty w zaopiniowanym projekcie technicznym Inwestor udzieli dla OPL gwarancji na okres 36 miesięcy liczony od dnia podpisania protokołu odbioru prac pomiędzy Inwestorem a OPL.

Integralną część warunków technicznych stanowią Dodatkowe Wymagania OPL stanowiące załącznik do warunków technicznych. Podmiot występujący z wnioskiem o wydanie powyższych warunków technicznych zobowiązany jest do zapoznania się i stosowania Wymagań w trakcie realizacji inwestycji dla której warunki techniczne zostały wydane.

Dodatkowe Wymagania OPL dostępne są również na stronie www.orange.pl/wniosek nadzor.

UWAGA:

Informujemy, że w obszarze działań inwestycyjnych mogą znajdować się elementy infrastruktury telekomunikacyjnej (kable szafy, puszk) będące pod **napięciem niebezpiecznym**. Elementy te oznaczone są przywieszkami koloru czerwonego, zawierającymi informację o występowaniu napięcia niebezpiecznego. W dokumentacji projektowej należy umieścić Informację o możliwości występowania na trasie/w relacji projektowanego zasobu, elementów infrastruktury z napięciami niebezpiecznymi i konieczności zachowania szczególnych środków ostrożności podczas pracy na/w zbliżeniu z nimi. Osoby przystępujące do wykonywania prac na tak oznakowanych elementach infrastruktury w których występują napięcia niebezpieczne, powinny posiadać aktualne uprawnienia SEP (E) oraz zobowiązane są do przestrzegania Instrukcji BHP.

Z poważaniem


Ireneusz Bartyka

Główny Specjalista
ds. Zasobów Infrastruktury

Załączniki:

1. Dodatkowe wymagania Orange Polska

2.8. Warunki przyłączenia nr 19-C2/WP/02877 z dnia 12.11.2019 r wydane przez PGE Dystrybucja S.A.



WP-1
(wz 01.10.2019)

Lublin, 12-11-2019 r.
19-C2/S/02877.

Załącznik nr 1 do umowy nr 19-C2/UP/02877 o przyłączenie do sieci.

GINA GŁUSK
Dominów
ul. Rynek 1
20-388 LUBLIN

Warunki przyłączenia nr 19-C2/WP/02877 dla Podmiotu V grupy przyłączeniowej
do sieci dystrybucyjnej o napięciu znamionowym 0,4 kV

Nazwa obiektu przyłączanego do sieci: OŚWIETLENIE DROGOWE WYDZIELONE
Lokalizacja: gmina Głusk, miejscowość Ćmiłów, UL. KS. WACHOWSKIEGO

Na podstawie rozporządzenia Ministra Gospodarki z dnia 04 maja 2007r. w sprawie szczegółowych warunków funkcjonowania systemu elektroenergetycznego (Dz.U. nr 93 z 2007r. poz. 623 z późn. zm.), w odpowiedzi na wniosek z dnia 28-10-2019, określa się następujące warunki przyłączenia:

- 1 Miejsce przyłączenia: **złącze nN ZK-3a+1P nr 13/1/1 linii nN Ćmiłów ST-13.**
- 2 Miejsce dostarczania energii elektrycznej stanowiące jednocześnie miejsce rozgraniczenia własności sieci dystrybucyjnej PGE Dystrybucja S.A. i instalacji Podmiotu Przyłączanego: **zaciski na listwie zaciskowej za układem pomiarowo-rozliczeniowym w kierunku instalacji odbiorcy.**
- 3 Moc przyłączeniowa: **4,00 kW** – zasilanie podstawowe
- 4 Rodzaj przyłącza: kablowe.
- 5 Zakres niezbędnych zmian w sieci związanych z przyłączeniem:
5.1 **Obiekt zasilik zalicznikowo ze złącza kablowo-licznikowego wym. w pkt 1. Podmiot Przyłączany uzyska pisemne zgody wszystkich właścicieli działek na przeprowadzenie linii zalicznikowej.**
- 6 Wymagania w zakresie budowy instalacji odbiorcy:
6.1 Od złącza pomiarowego do miejsca odbioru wybudować wewnętrzną linię zasilającą spełniającą wymogi określone w Rozporządzeniu Ministra Infrastruktury z dn. 12 kwietnia 2002r w sprawie warunków technicznych, jakim powinny odpowiadać budynki i ich usytuowanie (Dz. U. nr 75 poz. 690) z późniejszymi zmianami.
- 7 Miejsce zainstalowania układu pomiarowo-rozliczeniowego: **złącze kablowo-pomiarowe nN w linii ogrodzenia/granicy działki.**
- 8 Wymagania dotyczące układu pomiarowo-rozliczeniowego i systemu pomiarowo-rozliczeniowego:
8.1 zastosować bezpośredni jednofazowy układ pomiarowo-rozliczeniowy na napięciu 0,23 kV z 1-fazowym licznikiem energii elektrycznej zapewniającym jednokierunkowy pomiar energii czynnej,
8.2 układ pomiarowo-rozliczeniowy winien spełniać wymagania techniczne dla układów i systemów pomiarowych w szczególności wymagania dla kategorii C1 określone w „Instrukcji Ruchu i Eksploatacji Sieci Dystrybucyjnej” (IRIESD) obowiązującej w PGE Dystrybucja S.A. oraz „Wytycznych do budowy systemów elektroenergetycznych w PGE Dystrybucja S.A.”.
- 9 Rodzaj i usytuowanie zabezpieczenia głównego:
9.1 **wyłącznik nadmiarowo-prądowy o wartości prądu znamionowego 20 A,**
- 10 Jako system dodatkowej ochrony od porażeń przyjąć samoczynne wyłączanie zasilania w czasie określonym w obowiązujących normach. Układ pracy sieci zasilającej 0,4 kV: **TN-C**
- 11 Wymagany stosunek poboru energii biernej do czynnej w miejscu dostarczania nie może być większy niż $\tan \phi = 0,4$.
- 12 Poziom zmienności parametrów technicznych energii elektrycznej w sieci mieści się w granicach przywołanego wyżej Rozporządzenia Ministra Gospodarki.
- 13 Instalacje i urządzenia elektryczne należące do Odbiorcy powinny zapewniać bezpieczeństwo użytkowania, a przede wszystkim ochronę przed porażeniem prądem elektrycznym oraz ochronę przed przepięciami łączeniowymi i atmosferycznymi występującymi w sieci energetycznej, powstaniem pożaru, wybuchem i innymi uszkodzami. Wszelkie prace powinny wykonać osoby posiadające odpowiednie uprawnienia i kwalifikacje do prowadzenia robót elektrycznych.
- 14 Informacje dodatkowe:
14.1 warunki przyłączenia są ważne 2 lata od daty ich doręczenia,

14.2 realizacja inwestycji związanych z przyłączaniem obiektu Wnioskodawcy będzie dokonywana na zasadach określonych w umowie o przyłączenie do sieci dystrybucyjnej. Realizacja warunków przyłączenia (w tym rozpoczęcie prac projektowych) wymaga podpisania w okresie ważności warunków przyłączenia umowy o przyłączenie.

15 Uwagi dodatkowe:

15.1 PGE Dystrybucja S.A. zastrzega sobie prawo zmiany zakresu rzeczowego prac, wynikających ze zmian stanu sieci i jej konfiguracji lub utrudnień w budowie urządzeń.

15.2 Zmiany wpływające na zwiększenie opłaty za przyłączenie wymagają akceptacji Podmiotu Przyłączonego oraz zmiany umowy o przyłączenie.

Warunki przyłączenia opracował:

Anna Krzysiak

Warunki przyłączenia zatwierdził.


KIEROWNIK
Wydziału Przyłączania i Rozwoju
Dariusz Saj

2.9. Pismo nr WOOŚ.420.116.2019.GM.1 z dnia 29.08.2019r – Regionalna Dyrekcja Ochrony Środowiska w Lublinie

Regionalna Dyrekcja Ochrony Środowiska
w Lublinie
20-144 Lublin, ul. Borysówkowska 11

WOOŚ.420.161.2019.GM.1

Lublin, dnia 29 sierpnia 2019 r.

**Biuro Inżynierskie Vbcadprojekt
Krzysztof Gnyp
Skrzyniec Kolonia 45
23 – 114 Jabłonna**

Do Regionalnego Dyrektora Ochrony Środowiska w Lublinie w dniu 22 sierpnia 2019 r. znak: VB.19005.P.16.19.BZG wpłynął wniosek Biura Inżynierskiego Vbcadprojekt Skrzynice – Kolonia 45, 23 – 114 Jabłonna o wydanie decyzji o środowiskowych uwarunkowaniach dla inwestycji pod nazwą: „**Budowa drogi gminnej nr 112452L Mętów – Ćmiłów oraz budowa oświetlenia drogowego**”.

Do wniosku o wydanie decyzji o środowiskowych uwarunkowaniach dołączono m. in. pełnomocnictwo udzielone przez Wójta Gminy Głusk przedstawicielowi Biura Inżynierskiego Vbcadprojekt.

Organem właściwym do wydania decyzji o środowiskowych uwarunkowaniach dla inwestycji, o których mowa w art. 75 ust. 1 pkt. 1 lit. I ustawy z dnia 3 października 2008 r. o udostępnianiu informacji o środowisku i jego ochronie, udziale społeczeństwa w ochronie środowiska oraz o ocenach oddziaływania na środowisko (t. j. Dz. U. z 2018 r. poz. 2081 ze zm.) jest regionalny dyrektor ochrony środowiska.

Planowane przedsięwzięcie polegać będzie na budowie drogi gminnej nr 112452L Mętów – Ćmiłów oraz budowie oświetlenia ulicznego na terenie gminy Głusk, powiat lubelski, województwo lubelskie.

Zakres opracowania obejmuje odcinek ul. Ks. Stanisława Wachowskiego od km 0 + 000,0 do km 0 + 793,9 m oraz ul. Kwiatów Polskich od km 0 + 000 do km 0 + 061m. Planowana długość drogi wynosi: ul. Ks. Stanisława Wachowskiego 793,9 m, ul. Kwiatów Polskich 61m. Łączna długość planowanych do budowy dróg wynosi 854,9 m.

Rodzaje przedsięwzięć mogących zawsze znacząco oraz potencjalnie znacząco oddziaływać na środowisko zostały określone w rozporządzeniu Rady Ministrów z dnia 9 listopada 2010 r. w sprawie przedsięwzięć mogących znacząco oddziaływać na środowisko (Dz. U. Nr 2016, poz. 71).


Wydanie decyzji o środowiskowych uwarunkowaniach następuje przed uzyskaniem decyzji określonych w art. 72 ust. 1 ww. ustawy lub przed dokonaniem zgłoszenia, o którym mowa w art. 72 ust. 1a. ustawy z dnia 3 października 2008 r. o udostępnianiu informacji o środowisku i jego ochronie, udziale społeczeństwa w ochronie środowiska oraz o ocenach oddziaływania na środowisko (t. j. Dz. U. z 2018 r. poz. 2081 ze zm.).

Przedsięwzięciem zgodnie z art. 3 ust. 1 pkt 13 ww. ustawy z dnia 3 października 2008 r. jest zamierzenie budowlane lub inna ingerencja w środowisko polegająca na przekształceniu lub zmianie sposobu wykorzystania terenu, w tym również na wydobywaniu kopalin.

Z przedłożonej do wniosku o wydanie decyzji o środowiskowych uwarunkowaniach oraz dokumentacji załączonej do wniosku wynika, że planowana inwestycja nie kwalifikuje się jako przedsięwzięcie mogące potencjalnie znacząco oddziaływać na środowisko wymienione w rozporządzeniu Rady Ministrów z dnia 9 listopada 2010r w sprawie przedsięwzięć mogących znacząco oddziaływać na środowisko.

W przypadku, gdy zamierzenie inwestycyjne nie jest przedsięwzięciem wymienionym w ww. rozporządzeniu Rady Ministrów z dnia 9 listopada 2010 r., decyzja o środowiskowych uwarunkowaniach nie jest wymagana.

Z up. REGIONALNEGO DYREKTORA
OCHRONY ŚRODOWISKA W LUBLINIE


Piotr Deptuś
Z-ca Regionalnego Dyrektora Ochrony Środowiska
Regionalny Konserwator Przyrody w Lublinie

Otrzymują:

- ① Biuro Inżynierskie Vbcadprojekt Krzysztof Gnyp, Skrzyniec Kolonia 45, 23 – 114
Jabłonna

Do wiadomości

2. Gmina Głusk ul. Rynek 1, 20 – 388 Lublin– wersja ePUAP
1. Aa.

2.10. Opinia Zespołu uzgodnień dokumentacji Projektowej nr GGZ.6630.919.2019.AS z dnia 04.10.2019 r.

Lublin, 2019-10-04

Starosta Lubelski

PROTOKÓŁ NR GGZ.6630.919.2019.AS Z NARADY KOORDYNACYJNEJ

Na podstawie art. 28b-28g ustawy z dnia 17 maja 1989r. Prawo geodezyjne i kartograficzne.
(Dz.U. z 2015 r. poz. 520 z późn. zm.)

Przedmiot narady: **oświetlenie drogowe, przebudowa sieci: gazowej, wodociągowej, energetycznej, telekomunikacyjnej**

Lokalizacja: **Mętów, Ćmiłów gmina: Głusk**

Wnioskodawca: **Gmina Głusk**

adres: **20-388 LUBLIN
Dominów ul.Rynek 1**

Przewodniczący narady: **Agnieszka Słomka - Kierownik Referatu ds. koordynacji usytuowania projektowanych sieci uzbrojenia terenu**

Miejsce narady: **Starostwo Powiatowe w Lublinie ul. Spokojna 9A, pok. 109**

Sposób przeprowadzenia narady: **stacjonarny**

Data wpływu: **2019-10-03**

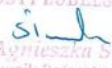
Data narady: **2019-10-04**

Usytuowanie projektowanych sieci uzbrojenia terenu uczestnicy narady skoordynowali pozytywnie z uwagami.

Uwagi i zalecenia:

1. Roboty ziemne w rejonie istniejących urządzeń podziemnych należy wykonywać ręcznie ze szczególną ostrożnością.
W przypadku uszkodzenia jakiegokolwiek urządzenia podziemnego inwestor dokona naprawy wyrządzonej szkody własnym staraniem i na własny koszt, pod nadzorem instytucji branżowej.
2. Skrzyżowania i zbliżenia z innymi urządzeniami należy wykonywać zgodnie z obowiązującymi przepisami i normami technicznymi.
3. W rejonie pkt. poligonowych wykopy prowadzić ręcznie. W przypadku zniszczenia lub uszkodzenia pkt. poligonowych inwestor na własny koszt zleci ich odtworzenie jednostce wykonawstwa geodezyjnego.
4. W przypadku braku inwentaryzacji sieci na mapach i braku informacji branżowych o ich przebiegu za ewentualne uszkodzenia sieci w trakcie prac ziemnych odpowiedzialność ponosi zarządzający daną siecią.

Ciąg dalszy na str. 2

z up. STAROSTY LUBELSKIEGO

mgr inż. **Agnieszka Słomka**
Kierownik Referatu
ds. koordynacji usytuowania
projektowanych sieci uzbrojenia terenu

Ciąg dalszy ze strony nr 1

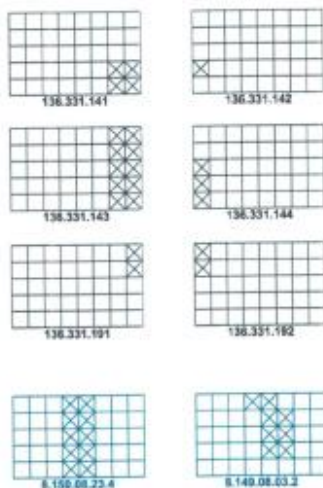
dot. gm. Głusk
GGZ.6630. 919 .2019. AS

Stanowiska uczestników narady koordynacyjnej w dniu 04.10.2019 r.

Lp.	Instytucja	Imię i nazwisko	Podpis	Uwagi
1	Starostwo Powiatowe w Lublinie Wydział Architektoniczno- Budowlany	Barbara Grylak-Gabriel Magdalena Dziuba		
2	Powiatowy Inspektorat Nadzoru Budowlanego	Krzysztof Stopyra Arkadiusz Mroczek		
3	Zarząd Dróg Powiatowych w Lublinie z siedzibą w Bełżcach	Perceł Roman		
4	Urząd Gminy <u>Głusk</u>	Magdalena Młyniś		
5	PSG Sp. z o.o. w Warszawie Oddział Zakład Gazowniczy w Lublinie	Tomasz Życzyński		
6	Rejon Energetyczny Lublin- Teren Rejon Energetyczny Puławy (Kraśnik) Rejon Energetyczny Lublin- Miasto Rejon Energetyczny Puławy	Mariusz Pawlak Brodowski Maciej Wiesław Sławek Andrzej Bajdowski		
7	PGE Dystrybucja S.A. Oddział Zamość Rejon Energetyczny Zamość		nie dotyczy	
8	Zarząd Dróg Wojewódzkich w Lublinie	Sandra Sienicka Bożena Krzeszowska	nie dotyczy	
9	Generalna Dyrekcja Dróg Krajowych i Autostrad o/Lublin	Ewa Bartoszek	nie dotyczy	
10	„WODROL” Sp. z o.o. w Lublinie	Wojciech Oziemczuk Robert Bandzarewicz		
11	Zakład Budowy i Eksploatacji Wiejskich Urządzeń Komunalnych w Bełżcach	Marian Kajdzik Dorota Pasternak	nie dotyczy	
12	NETIA S.A.	Zbigniew Kielech		
13	Operator Gazociągów Przesyłowych. GAZ-SYSTEM S.A. Oddział w Tarnowie - Terenowa Jednostka Eksploatacji w Sandomierzu	Krzysztof Świder		nie dotyczy.
14	Gminny Zakład Komunalny Głusk Sp. z o.o.	Łukasz Wójtowicz Małgorzata Kucharczyk		
15	Województwo Lubelskie	Andrzej Aftyka Jarosław Chudy		

za zgodność z oryginałem
Zup. STAROSTY LUBELSKIEGOmgr inż. Agnieszka Słonka
Kierownik Referatu
ds. koordynacji usytuowania
projektowanych sieci uzbrojenia terenu

 NEWGEO Usługi geodezyjne inż. Marcin Jakubczak Czarniew-Kolonia 50 23-114 Czarniew-Kolonia tel. 513-133-000 NIP: 713-283-45-33, REGON: 080648561	
MAPA DO CELÓW PROJEKTOWYCH SKALA 1 : 500	
Oznaczenie kancelaryjne zgłoszenia pracy geodezyjnej	GGO.6646.3011.2019
Nr roboty wykonawcy	20/2019
Dotyczy działki nr	wg zakresu opracowania
Jednostka ewidencyjna	000905_2
Nazwa	Głusk
Obszar ewidencyjny	0903 - Ćmiłów 8012 - Mętów
Arkusz mapy nr	Ks. Stanisława Wschowskiego
Ulica	Łubelski
Powiat	Łubelski
Sekcja mapy	136.331.141; 142.143; 144; 191; 192
Układ współrzędnych	prostej kołowych płaskich Wyszukiwarka Klasyfikacja 60
Układ 1965 e1	
Oznaczenia granic obszarów, który był przedmiotem aktualizacji	30.06.2019
Mapa aktualna na dzień	
Wszelkie trwałe obiekty budowlane podlegają geodezyjnemu wytyczeniu oraz inwentaryzacji powykonawczej, wykonane przez jednostkę wykonawstwa geodezyjnego.	
Nie badano KW pod względem służebności.	



Geodeta
mgr inż. Marcin Jakubczak

Geodeta
mgr inż. Marcin Jakubczak

LEGENDA:

-  proj. nawierzchnia drogi bitumiczna
-  proj. nawierzchnia chodnika z kostki
-  proj. przepust Φ 0,4 m
-  proj. balustrada ochronna
-  proj. bariera ochronna
-  proj. ogrodzenie zbiorników
-  proj. linie rozgraniczające
-  proj. trasy elektroenergetycznych linii kablowych
-  proj. latarnie ośw. drogowego
-  proj. trasy linii kablowych ośw. drogowego
-  proj. szafka ośw. drogowego
-  proj. trasa telekomunikacyjnej linii kablowej
-  istn. elektroenergetyczne linie kablowe do likwidacji
-  istn. telekomunikacyjne linie kablowe do likwidacji
-  istn. latarnie ośw. drogowego do demontażu
-  proj. trasa sieci wodociągowej
-  proj. hydrant
-  istn. wodociągowe sieci do likwidacji
-  istn. hydrant do likwidacji
-  proj. trasa sieci gazowej
-  istn. gazowe sieci do likwidacji

Starosta Lubelski
P.O. 608. 2019.4997
23-09-2019
mgr inż. Jolanta Boruch
Inspektor w Wydziale Geodezji

Gmina Głusk, Rynek 1, 29-388 Lublin			
VSCADPROJEKT Skrzynica-Kolonia 45b, 23-114 Jabłonna tel. 536 946 078, biuro@vscadprojekt.pl, www.vscadprojekt.pl			
BUDOWA DROGI GMINNEJ NR 112452 L MĘTÓW-ĆMIŁÓW ORAZ BUDOWA OŚWIETLENIA DROGOWEGO			
Planse zbiorcza uzbrojenia			
Projektant	mgr inż. Bernadeta Zachwieja-Gryp	Wzrost	17.2019
Projektant	mgr inż. Monika Płowiak	Wzrost	1500
Projektant	mgr inż. Dariusz Koł	Wzrost	1
Projektant	mgr inż. Dariusz Zoroch	Wzrost	

2.12. Uzgodnienie dokumentacji -Przebudowa i zabezpieczenie infrastruktury telekomunikacyjnej.



Orange Polska
Hurt
Zarządzanie Zasobami Sieci i IT
Dział Zarządzania Zasobami Infrastruktury
i Obsługi Klienta
ul. Chodźki 10, 20-093 Lublin
tel.: 81 742 12 77

ELTEKO
Dariusz Koń
ul. Wygodna 21
20-384 Lublin

Lublin, 12 grudzień 2019 r.

Numer pisma: TTISIKU-59823/19/IB

Temat: Budowa drogi gminnej nr 112452L Mętów- Ćmiłów oraz budowa oświetlenia drogowego- przebudowa i zabezpieczenie infrastruktury telekomunikacyjnej

Szanowni Państwo,
Odpowiadając na wniosek z dnia 11 12 2019 informujemy, że uzgadniamy pod względem przyjętych rozwiązań technicznych projekty budowlany oraz wykonawczy :

„Budowa drogi gminnej nr 112452L Mętów- Ćmiłów oraz budowa oświetlenia drogowego- przebudowa i zabezpieczenie infrastruktury telekomunikacyjnej”

Przebudowę i zabezpieczenie sieci telekomunikacyjnej należy zrealizować zgodnie z wydanymi warunkami nr TTISIKU-48280/19/IB z 04 10 2019 oraz uzgodnionym projektem.

Przynajmniej na 14 dni przed planowanym rozpoczęciem robót, związanych z ingerencją w sieć telekomunikacyjną, Inwestor ma obowiązek pisemnie wystąpić do ORANGE POLSKA S.A., celem wyznaczenia nadzoru nad prowadzonymi robotami i ochroną sieci teletechnicznej. Tryb i zasady zgłoszenia dostępne są na stronie: www.orange.pl/wniosek nadzor. Wzór wniosku o nadzór nad wykonywanymi pracami, który jest umieszczony na ww. stronie, dołączamy do niniejszego uzgodnienia, z możliwością wykorzystania tej formy przekazu, poprzez wypełnienie go i przesłanie na adres:

Odnosnie prac na kablach miedzianych Orange Polska:

Orange Polska S.A.
Obsługa Techniczna Klienta w Rzeszowie
Wydział Utrzymania Usług i Infrastruktury
35-015 Rzeszów, ul. Moniuszki 1
e-mail: DISU.WUUIIRzeszow@orange.com


Wykonywanie prac na sieci ORANGE POLSKA S.A. bez zgłoszenia jest naruszeniem własności ORANGE POLSKA S.A. i będzie zgłaszane organom ścigania.

Niniejsze uzgodnienie ważne jest przez okres 12 miesięcy od dnia jego wydania

Za powyższe uzgodnienie zostanie pobrana opłata wg aktualnego cennika . Należność należy uregulować w terminie określonym na fakturze VAT, która zostanie przesłana odrębną korespondencją.

Z poważaniem

Ireneusz Bartyka


Główny Specjalista
ds. Zasobów Infrastruktury i Obsługi Klienta

Załącznik:

2.13. Uzgodnienie dokumentacji -Przebudowa i zabezpieczenie linii elektroenergetycznych.



PGE Dystrybucja S.A.
Oddział Lublin
Rejon Energetyczny Lublin-Teren
20-349 Lublin, ul. Elektryczna 2
tel.: (81) 445 10 00, fax: (81) 444 04 22
e-mail: sekretariat.re2.ol@pgedystrybucja.pl

Lublin, dn. 13.12.2019r.
L. dz. 14974/2549/RM/NJ/2019

Biuro inżynierskie
VBCADPROJEKT
Skrzynice Kolonia 45b
23-114 Jabłonna

W odpowiedzi na pismo dotyczące sprawdzenia projektu budowlanego z dnia 06.12.2019r. informujemy, że sprawdzono dokumentację projektową „Przebudowa i zabezpieczenie linii elektroenergetycznych” kolidujących z projektowaną inwestycją „Budowa drogi gminnej nr 112452L Mętów-Ćmiłów oraz budowa oświetlenia drogowego” w zakresie zgodności z warunkami usunięcia kolizji nr 47/RM/2019 z dnia 15.07.2019r. z **wynikiem pozytywnym, z uwagami:**

1. Dołączyć do dokumentacji kosztorys inwestorski.
2. Przedłożyć do sprawdzenia projekt wykonawczy.

Termin ważności sprawdzenia ustala się do dnia 12.12.2021r.

Kserokopię niniejszego pisma załączyć do poszczególnych egzemplarzy projektu.

Do projektu należy dołączyć oświadczenie projektanta o uzupełnieniu dokumentacji i wprowadzeniu poprawek.

Z poważaniem

PGE Dystrybucja S.A.
Oddział Lublin
Rejon Energetyczny Lublin-Teren
Zona Energetyczna Rejonu
Lublin-Owieska

Załączniki:

2 x projekt budowlany

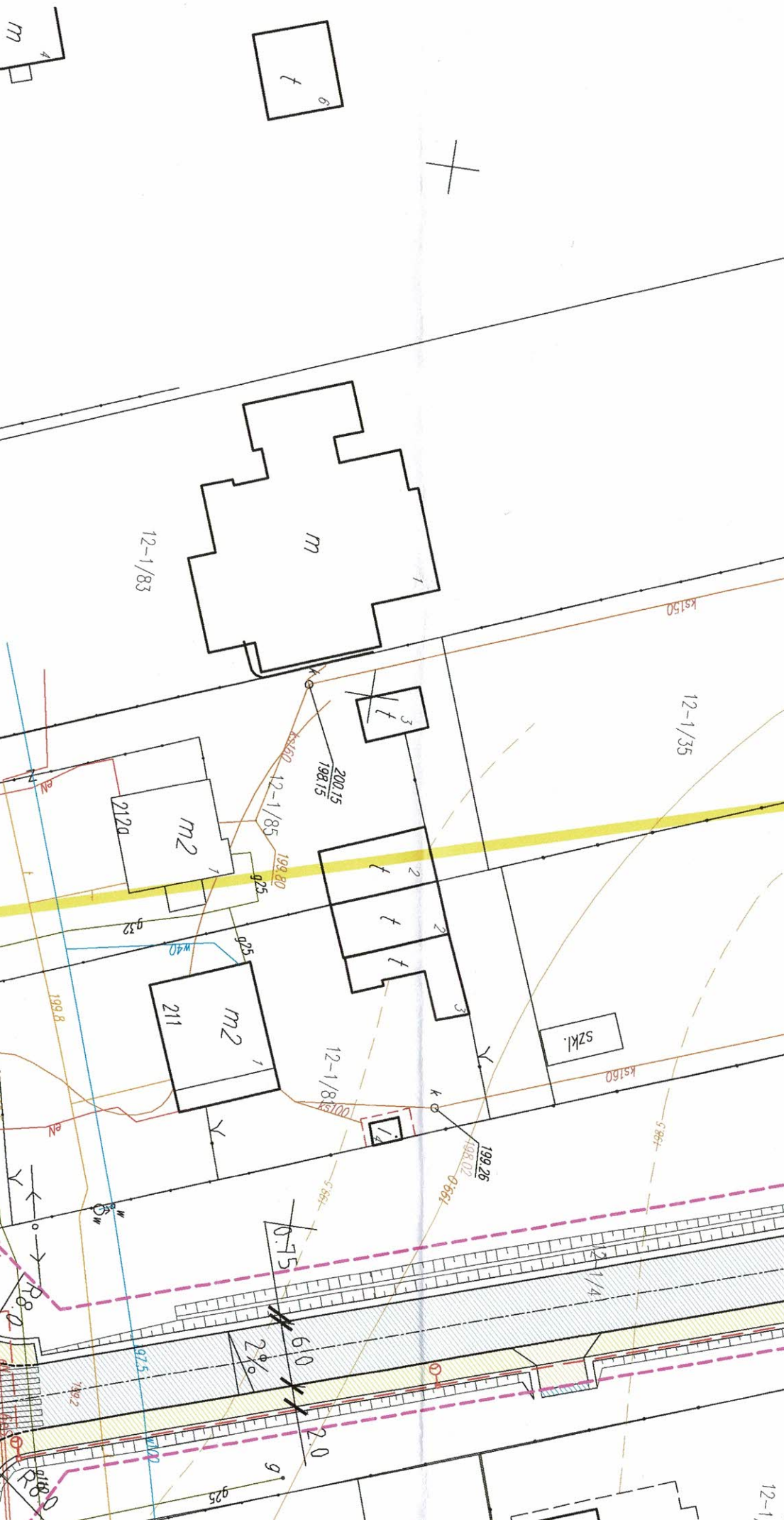
Rozdzielnik:

1 x adresat

1 x Gmina Głusk, Dominów ul. Rynek 1, 20-388 Lublin

1 x a/a

PGE Dystrybucja Spółka Akcyjna z siedzibą w Lublinie, 20-340 Lublin, ul. Garbarska 21A, wpisana do rejestru przedsiębiorców prowadzonego przez Sąd Rejonowy Lublin-Wschód w Lublinie z siedzibą w Świdniku, VI Wydział Gospodarczy pod nr KRS: 0000343124, NIP: 646-25-63-665, REGON: 000562840. Kapitał zakładowy: 9 729 424 160 zł w pełni opłacony. Konto bankowe: Bank PEKAO S.A. o/Warszawa, Al. Jerozolimskie 2, 00-400 Warszawa, Nr 40 1240 6016 1111 0010 2656 5194, www.pgedystrybucja.pl

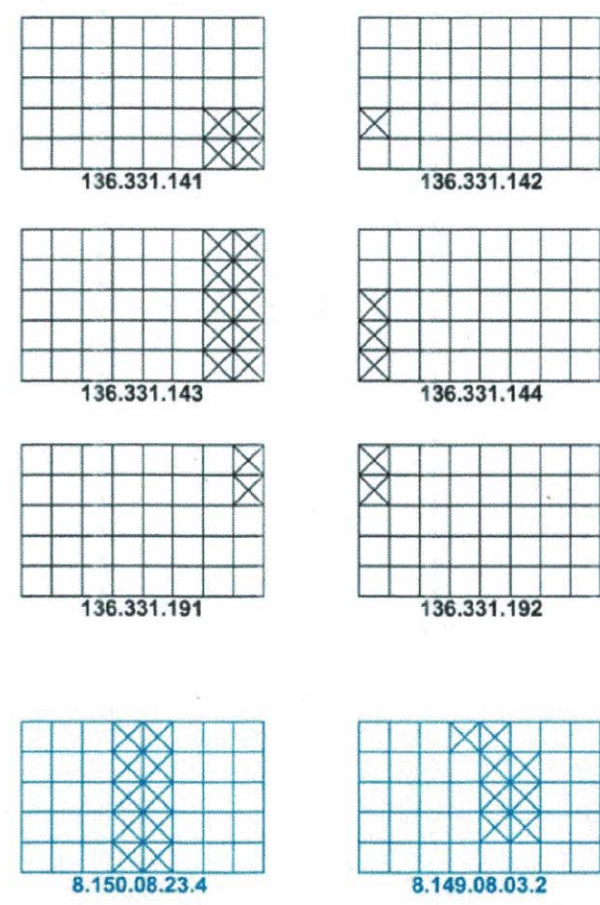




NEWGEO
Usługi geodezyjne
inż. Marcin Jakubsek
Czerniejów-Kolonia 50
23-114 Czerniejów-Kolonia
tel. 512-133-900
NIP: 713-283-45-33, REGON:060648361

MAPA DO CELÓW PROJEKTOWYCH
SKALA 1 : 500

Oznaczenie kancelaryjne zgłoszenia pracy geodezyjnej	GGO.6640.3011.2019
Nr roboty wykonawcy	20/2019
Dotyczy działki nr	wg zakresu opracowania
Jednostka ewidencyjna	Identyfikator 060905_2
	Nazwa Głusk
Obręb ewidencyjny	0003 - Cmiłów
	0012 - Mętów
Arkusze mapy nr	
Ulica	Ks. Stanisława Wachowskiego
Powiat	lubelski
Sekcje mapy:	136.331.141;142;143;144;191;192
Układ współrzędnych	prostokątnych płaskich
	wysokości
	Układ 1965 s1
Oznaczenie granic obszaru, który był przedmiotem aktualizacji	Kronsztadt 60
Mapa aktualna na dzień:	30.06.2019
Wszelkie trwałe obiekty budowlane podlegają geodezyjnemu wytyczeniu oraz inwentaryzacji powykonawczej wykonanej przez jednostki wykonawstwa geodezyjnego.	
Nie badano KW pod względem służebności.	



- LEGENDA:
- proj. nawierzchnia dróg bitumiczna
 - proj. nawierzchnia chodnika z kostki
 - proj. nawierzchnia zjazdów z kostki
 - proj. nawierzchnia zjazdów z kruszywa
 - proj. nawierzchnia z kruszywa
 - proj. przepust
 - proj. balustrada ochronna
 - proj. bariera ochronna
 - proj. ogrodzenie zbiorników
 - proj. linia rozgraniczająca
 - proj. trasy elektroenergetycznych linii kablowych
 - proj. latarnie ośw. drogowego
 - proj. trasy linii kablowych ośw. drogowego
 - proj. szafka ośw. drogowego
 - proj. trasa telekomunikacyjnej linii kablowej
 - istn. elektroenergetyczne linie kablowe do likwidacji
 - istn. telekomunikacyjne linie kablowe do likwidacji
 - istn. latarnie ośw. drogowego do demontażu
 - proj. trasa sieci wodociągowej

Zarząd Dróg Powiatowych w Lublinie z/s w Bełżycach
uzgadnia projekt:
*audytowo - budowlany wycena drogi
grunty do drogi powiatowej*
zlokalizowany w pasie drogowym drogi powiatowej
nr *22701*
w miejscowości *Mętów*
bez uwag / z następującymi uwagami
DYREKTOR
Zarządu Dróg Powiatowych
w Lublinie z/s w Bełżycach
10.12.2019r. *mgr inż. Tomasz Jabłoński*
data podpis



MAPA DO CELÓW PROJEKTOWYCH
SKALA 1 : 500

Oznaczenie kancelaryjne zgłoszenia pracy geodezyjnej		GGO.6640.3011.2019	
Nr roboty wykonawcy		20/2019	
Dotyczy działki nr		wg zakresu opracowania	
Jednostka evidencyjna	Identyfikator	060905_2	
Obszar evidencyjny	Nazwa	Głusk	
		0003 - Cmiłów 0012 - Mętów	
Arkusze mapy nr			
Ulica		Ks. Stanisława Wachowskiego	
Powiat		lubelski	
Sekoje mapy: 136.331.141;142;143;144;191;192			
Układ współrzędnych	prostokątnych płaskich	Układ 1965 s 1	
Oznaczenie granic obszaru który był przedmiotem aktualizacji	wysokości	Kronstadt 60	
Mapa aktualna na dzień:		30.06.2019	
Wszelkie trwałe obiekty budowlane podlegają geodezyjnemu wytyczeniu oraz inwentaryzacji powykonawczej wykonanej przez jednostki wykonawstwa geodezyjnego.			
Nie badano KW pod względem słuszności.			

Figure 1 displays six 10x10 grids, each representing a different pattern of 'X' marks. The grids are labeled with coordinates (row, column) and a unique identifier.

- Grid 1 (top left): 'X' marks at (8,9), (9,8), (9,9), and (10,9). Identifier: 136.331.141.
- Grid 2 (top right): 'X' marks at (8,8), (8,9), (9,8), (9,9), (10,8), (10,9), and (11,9). Identifier: 136.331.143.
- Grid 3 (middle left): 'X' marks at (8,8), (8,9), (9,8), (9,9), and (10,8). Identifier: 136.331.142.
- Grid 4 (middle right): 'X' marks at (8,8), (8,9), (9,8), (9,9), (10,8), (10,9), and (11,9). Identifier: 136.331.192.
- Grid 5 (bottom left): 'X' marks at (8,8), (8,9), (9,8), (9,9), (10,8), (10,9), and (11,9). Identifier: 136.331.144.
- Grid 6 (bottom right): 'X' marks at (8,8), (8,9), (9,8), (9,9), (10,8), (10,9), and (11,9). Identifier: 136.331.191.

[illegible]

LEGENDA:

- proj. nawierzchnia drogi bitumiczna
- proj. nawierzchnia chodnika z kostki
- proj. granica pasa drogowego
- istn. granica pasa drogowego
- proj. przebudowa sieci wodociągowej
- istn. wodociąg przeznaczony do likwidacji
- proj. gazociąg
- istn. gazociąg przeznaczony do likwidacji

świadczą się, że niniejsze dokreślenie zostało opracowane w wyniku prac geodetycznych i kartograficznych, których rezultaty zawiera operat techniczny wpisany do ewidencji materiałów państwowego zasobu geodetycznego i kartograficznego.

STAROSTA LUBELSKI

P.0609. 2019. 4.9.97

Identyfikator ewidencyjny materiału zasobu

23-09-2019

Data i podpis autora niniejszego do ewidencji materiałów zasobu

Z up. STAROSTY LUBELSKIEGO

mgr Joanna Boruch
Inspektor w Wydziale Geodezji

Podpis osoby reprezentującej urząd

Investor	Gmina Głusk, Rynek 1, 20-388 Lublin		
Arch. proj.	VBCADPROJEKT Skrzynice-Kolonia 45b, 23-114 Jabłonna tel. 536 946 078, biuro@vbcadprojekt.pl, www.vbcadprojekt.pl		
Temat	BUDOWA DROGI GMINNEJ NR 112452 L MĘTÓW-ĆMIKÓW ORAZ BUDOWA OŚWIETLENIA DROGOWEGO		
Rysunek:	PLAN SYTUACYJNY		
Funkcja:	Linia i nazwisko	Podpis:	Stadium: P48
Projektant: (branda sanitarna)	mgr inż. Monika Płowaś Upr. LUB/0180/P005/11		Data: 10.2019
Sprawdzający: (branda sanitarna)	mgr inż. Andrzej Łukaszczyk GP.III.1342/CH/12/98		Skala: 1:500
			Nr rys. G2

2.16. Decyzja wodnoprawna nr 352/D/ZUZ/2019.



**Państwowe
Gospodarstwo Wodne
Wody Polskie
Dyrektor**

**Zarządu Zlewni
w Zamościu**

LU.ZUZ.3.421.283.2019.AH

Zamość, dnia 31 grudnia 2019 r.

DECYZJA NR 352/D/ZUZ/2019

Na podstawie art. 16 pkt. 65 f, art. 35 ust. 3 pkt 7, art. 388 ust.1, pkt. 1 art. 389 pkt. 1,6, art. 393 ust. 4,5, art. 397 ust. 1 i ust. 3 pkt 2, art. 400 ust. 1, 6, 7, 8, art. 403 i art. 407 ust. 1 i 2 ustawy z dnia 20 lipca 2017 r. - Prawo wodne (tekst jedn. Dz. U. z 2018 r. poz. 2268 z późn. zm.) oraz art. 104,108 ustawy z dnia 14 czerwca 1960 r. - Kodeks postępowania administracyjnego (Dz. U. z 2018 r. poz. 2096, z późn. zm.) po rozpatrzeniu wniosku złożonego przez Gminę Głusk, ul. Rynek 1, 20-388 Lublin w imieniu i na rzecz której działa Pan Krzysztof Gnyp o wydanie pozwolenia wodnoprawnego na wykonanie urządzeń wodnych oraz odprowadzenie wód opadowych lub roztopowych z drogi gminnej nr 112452 L Mętów-Ćmiłów w m. Mętów, Ćmiłów, gm. Głusk, pow. lubelski, woj. lubelskie.

Orzekam

I. Udzielam dla Gminy Głusk, ul. Rynek 1, 20-388 Lublin pozwolenia wodnoprawnego na:

1. Wykonanie urządzeń wodnych:

a) rowu przydrożnego RL1a o głębokości 0,7 m i szerokości dna 0,4 m o pochyleniu skarp 1:1,5 w km 0+025.0 do km 0+165.5 drogi gminnej nr 112452 L Mętów-Ćmiłów na działce nr ewid. 1/4, obręb 0012 Mętów i na działce nr ewid. 669/2, 1432 obręb 0003 Ćmiłów gm. Głusk, pow. lubelski, woj. lubelskie.

Lokalizacja rowu przydrożnego RL1a za pomocą współrzędnych w geodezyjnym układzie odniesienia PL-ETRF 2000:

-początek: X: 5669707.076, Y: 8400502.789

- koniec: X: 5669841.86, Y: 8400464.091

b) rowu przydrożnego RL1b o głębokości 0,7 m i szerokości dna 0,4 m o pochyleniu skarp 1:1,5 w km 0+0228.2 do km 0+290.0 drogi gminnej nr 112452 L Mętów-Ćmiłów na działce nr ewid. 635/23, 636/8, 1229/21, 631/29, 631/7, 630/11 obręb 0003 Ćmiłów gm. Głusk, pow. lubelski, woj. lubelskie.

Lokalizacja rowu przydrożnego RL1b za pomocą współrzędnych w geodezyjnym układzie odniesienia PL-ETRF 2000:

-początek: X: 5669962.57, Y: 8400433.832

- koniec: X: 5669902.945, Y: 8400448.828

c) rowu przydrożnego RL2a o głębokości 0,7 m i szerokości dna 0,4 m o pochyleniu skarp 1:1,5 w km 0+502.0 do km 0+607.3 drogi gminnej nr 112452 L Mętów-Ćmiłów na działce nr ewid. 396/2, 1227/12, 374/22, 367/5, 359/5, 351/4, obręb 0003 Ćmiłów gm. Głusk, pow. lubelski, woj. lubelskie.

Lokalizacja rowu przydrożnego RL2a za pomocą współrzędnych w geodezyjnym układzie odniesienia PL-ETRF 2000:

-początek: X: 5670170.447, Y: 8400389.902

- koniec: X: 5670274.519, Y: 8400378.863

d) rowu przydrożnego RL2b o głębokości 0,7 m i szerokości dna 0,4 m o pochyleniu skarp 1:1,5 w km 0+641.0 do km 0+680.0 drogi gminnej nr 112452 L Mętów-Ćmiłów na działce nr ewid. 344, 326/2, 319/5 obręb 0003 Ćmiłów gm. Głusk, pow. lubelski, woj. lubelskie.

Lokalizacja rowu przydrożnego RL2b za pomocą współrzędnych w geodezyjnym układzie odniesienia PL-ETRF 2000:

-początek: X: 5670348.987, Y: 8400378.402

- koniec: X: 5670308.298, Y: 8400379.564

e) rowu retencyjno – infiltracyjnego RL3 o głębokości 0,7 m i wymiarach dna 101.4 x 0,4 m o pochyleniu skarp 1:1,5 w km 0+692.5 do km 0+793.9 drogi gminnej nr 112452 L Mętów-Ćmiłów na działce nr ewid. 318/6, 317/12, 316/13, 313/13, 312/5, 308/8, 303/4, 303/3 obręb 0003 Ćmiłów gm. Głusk, pow. lubelski, woj. lubelskie.

Lokalizacja rowu przydrożnego RL3 za pomocą współrzędnych w geodezyjnym układzie odniesienia PL-ETRF 2000:

-początek: X: 5670360.442, Y: 8400378.153

- koniec: X: 5670462.236, Y: 8400378.65

f) zbiornika infiltracyjno – retencyjnego ZB1 składającego się z 3 segmentów połączonych ze sobą 2 przepustami.

Wymiary zbiornika:

- segment A: 13,8 x 6,4 m

- segment B: 34,4 x 2,1-1,4 m

- segment C: 28,3 x 4,5-2,9 m

Dno zbiornika usytuowane na rzędnej 195.0 m n.p.m., skarpy o pochyleniu 1:1. Skarpy i dno zbiornika umocnić płytami ażurowymi 60x40x8 cm na warstwie pospółki grubości 10 cm z na geowłókninie separacyjnej z wypełnieniem kraty pospółką. Przepust betonowy \varnothing 0,6 m długości 11.5 m łączy segment A i B. Segment B i C połączony za pomocą przepustu betonowego \varnothing 0,6 m długości 14.5 m. Lokalizacja zbiornika ZB1: działka nr ewid. 1432, 1431, 635/24, 635/25, 635/23, obręb 0003 Ćmiłów gm. Głusk, pow. lubelski, woj. lubelskie.

Lokalizacja zbiornika ZB1 za pomocą współrzędnych w geodezyjnym układzie odniesienia PL-ETRF 2000:

Zbiornik Z1								
	P1		P2		P3		P4	
segment A	8400455.43	5669839.93	8400465.49	5669842.05	8400451.99	5669856.16	8400462.08	5669855.15
segment B	8400453.02	5669866.42	8400457.90	5669871.38	8400449.70	5669903.11	8400445.31	5669902.27
segment C	8400469.87	5669870.60	8400474.96	5669871.00	8400468.68	5669901.97	8400461.25	5669900.38

g) zbiornika infiltracyjno – retencyjnego ZB2 składającego się z 2 segmentów.

Wymiary zbiornika:

- segment A: 29,5 x 19,2 m

- segment B: 16,0 x 0,6 m

Zbiornik A stanowi zbiornik główny, zaś segment B stanowi część dodatkową zbierającą wodę po ewentualnym przepełnieniu segmentu A. Segmenty połączone przepustem z PEHD \varnothing 0,6m

wyniesionym 1,8 m powyżej dna zbiornika Segmentu A. Dno Segmentu A usytuowane na rzędnej 191.0 m n.p.m., a segmentu B na rzędnej 192.0 m n.p.m., skarpy o pochyleniu 1:1. Skarpy i dno zbiornika umocnione płytami ażurowymi 60x40x8 cm na warstwie pospółki grubości 10 cm z na geowłókninie separacyjnej z wypełnieniem kraty pospółką.

Lokalizacja zbiornika ZB2: działka nr ewid. 351/4, 348/1, 351/3, 343, 339, 344 obręb 0003 Ćmiłów gm. Głusk, pow. lubelski, woj. lubelskie.

Lokalizacja zbiornika ZB1 za pomocą współrzędnych w geodezyjnym układzie odniesienia PL-ETRF 2000:

Zbiornik Z2								
	P1		P2		P3		P4	
segment A	8400381.93	5670276.28	8400360.74	5670274.54	8400380.52	5670308.37	8400355.60	5670306.261
segment B	8400394.87	5670290.86	8400393.89	5670305.14				

2. Usługi wodne - odprowadzanie, do urządzeń wodnych – zbiorników infiltracyjno-retencyjnych, wód opadowych lub roztopowych ujętych w zamknięte systemy kanalizacji deszczowej, pochodzących z drogi gminnej nr 112452 L Mętów-Ćmiłów w m. Mętów, Ćmiłów, gm. Głusk, pow. lubelski, woj. lubelskie w ilości:

zlewnia / zbiornik nr	Maksymalna ilość wód wyrażona w m ³ /s:	Średnia ilość wód wyrażona w m ³ /rok:	Powierzchnia rzeczywista ha	Powierzchnia zredukowana ha
ZB1	0,128	23883,0	0,49	0,39
ZB2	0,269	49989,0	0,59	0,47

Najwyższe dopuszczalne wartości wskaźników zanieczyszczeń:

zawiesina ogólna	-	100,00 mg /dm ³ .
węglowodory ropopochodne	-	15,00 mg /dm ³ .

II. Niniejsze pozwolenie wodnoprawne, w zakresie odprowadzenia wód opadowych lub roztopowych, wydaje się na 30 lat, licząc od dnia w którym decyzja stała się ostateczna.

III. Nadaję decyzji rygor natychmiastowej wykonalności.

IV. Zobowiązuje osobę uprawnioną, opisaną w pkt. I niniejszej decyzji do:

1. Wykonania urządzeń wodnych zgodnie z operatem wodnoprawnym i warunkami pozwolenia wodnoprawnego.
2. Utrzymania urządzeń wodnych w dobrym stanie techniczno-eksploatacyjnym.
3. Przeprowadzania na podstawie dokonywanych przez zakład, co najmniej 2 razy w roku, przeglądów eksploatacyjnych urządzeń; eksploatacja powinna odbywać się zgodnie z instrukcją obsługi i konserwacji, a czynności z nią związane odnotowane w zeszycie eksploatacji posiadanych urządzeń.
4. W przypadku wystąpienia awarii niezwłoczne usunięcie jej skutków.

Uzasadnienie

Gmina Głusk, ul. Rynek 1, 20-388 Lublin w imieniu i na rzecz której działa Pan Krzysztof Gnyp, wystąpiła do Zarządu Zlewni w Zamościu, Państwowego Gospodarstwa Wodnego Wody Polskie z wnioskiem o wydanie pozwolenia wodnoprawnego na wykonanie urządzeń wodnych oraz odprowadzenie wód opadowych lub roztopowych z drogi gminnej nr 112452 L Mętów-Ćmiłów w m. Mętów, Ćmiłów, gm. Głusk, pow. lubelski, woj. lubelskie.

Zgodnie z art. 389 ust 1, 6 pozwolenie wodnoprawne jest wymagane na budowę urządzeń wodnych oraz usługę wodną odprowadzenie wód opadowych lub roztopowych do urządzeń wodnych.

Po zapoznaniu się z wnioskiem oraz z załączonym do niego operatem wodnoprawnym i opisem prowadzenia zamierzonej działalności niezawierającym określeń specjalistycznych, Dyrektor Zarządu Zlewni w Zamościu pismem z dnia 19.11.2019r. wszczął postępowanie, informując równocześnie strony, (w trybie art. 10§ 1 ustawy Kodeks postępowania administracyjnego) o zebraniu kompletnego materiału dowodowego, możliwości zapoznania się z dokumentami oraz wypowiedzenia się co do zebranych w sprawie dowodów i materiałów oraz zgłoszonych żądań.

W wyznaczonym terminie do organu nie wpłynęły żadne nowe dokumenty.

Na podstawie art. 108 ustawy z dnia 14 czerwca 1960 r. - Kodeks postępowania administracyjnego (Dz. U. z 2018 r. poz. 2096 z późn. zm.) Gmina Głusk, ul. Rynek 1, 20-388 Lublin wniosła o nadanie rygoru natychmiastowej wykonalności decyzji z uwagi na ważny interes społeczny i gospodarczy. tj. poprawą bezpieczeństwa ruchu dla użytkowników w/w drogi. Nienormatywne parametry techniczne ulic, zły stan nawierzchni oraz brak urządzeń wyposażenia drogi stanowią zagrożenie dla zdrowia i życia ich użytkowników. Nadanie rygoru natychmiastowej wykonalności pozwoli na wcześniejsze uzyskanie decyzji na realizację inwestycji drogowej, a tym samym do wcześniejszego rozpoczęcia robót budowlanych.

Zgodnie z rozporządzenia Ministra Gospodarki Morskiej i Żeglugi Śródlądowej z dnia 12 lipca 2019 r. w sprawie substancji szczególnie szkodliwych dla środowiska wodnego oraz warunków, jakie należy spełnić przy wprowadzaniu do wód lub do ziemi ścieków, a także przy odprowadzaniu wód opadowych lub roztopowych do wód lub do urządzeń wodnych (Dz.U. z 2019r. poz 1311) wody opadowe lub roztopowe pochodzące z powierzchni innych niż powierzchnie, o których mowa w ust. 1 mogą być wprowadzane do wód lub do urządzeń wodnych, z wyjątkiem przypadków, o których mowa w art. 75 a ustawy z dnia 20 lipca 2017r. – Prawo wodne, bez oczyszczania. Odprowadzane wody opadowe lub roztopowe nie powinny przekraczać dopuszczalnych wskaźników zanieczyszczeń określonych w rozporządzeniu:

zawiesina ogólna	-	100,00	mg /l
węglowodory ropopochodne	-	15,00	mg /l

W tym stanie faktycznym i prawnym orzeczono jak w sentencji decyzji.

Pouczenie

Od decyzji niniejszej służy odwołanie do Dyrektora Regionalnego Zarządu Wód Polskich w Lublinie, za pośrednictwem Dyrektora Zarządu Zlewni w Zamościu PGW Wody Polskie, w terminie 14 dni od daty jej doręczenia.

Zgodnie z art. 127a ustawy kodeks postępowania administracyjnego, w trakcie biegu terminu do wniesienia odwołania strona może zrzec się prawa do wniesienia odwołania wobec organu

administracji publicznej, który wydał decyzję. Z dniem doręczenia organowi administracji oświadczenia o zrzeczeniu się prawa do wniesienia odwołania przez ostatnią ze stron postępowania, decyzja staje się ostateczna i prawomocna.



Z-CA DYREKTORA

Joanna Sapuła
Joanna Sapuła

Wobec niezaskarżenia niniejsza decyzja
w dniu 11.02.2020 r.
stała się ostateczna i podlega wykonaniu



dnia 20.02.2020 r.

DYREKTOR

Eugeniusz Dacluk
Eugeniusz Dacluk

Otrzymują (za zwrotnym potwierdzeniem odbioru):

- ① Krzysztof Gnyp – pełnomocnik
2. Pozostałe strony zgodnie z art. 49 KPA
3. a/a

Do wiadomości:

1. RZI

Na podstawie art. 398 ust. 1, 11 ustawy z dnia 20 lipca 2017r. Prawo wodne (t.j. Dz. U. z 2018r. poz. 2268 z późn. zm.) za wydanie niniejszej decyzji pobrano opłatę w wysokości 1770,72 zł. (jeden tysiąc siedemset siedemdziesiąt złotych 72/100)